

# Bolagsstyrningsrapport 2016

Electrolux strävar efter att tillämpa strikta normer och effektiva processer för att säkerställa att all verksamhet skapar långsiktigt värde för aktieägarna och övriga intressenter. Detta omfattar upprätthållande av en effektiv organisationsstruktur, system för internkontroll och riskhantering samt transparent intern och extern rapportering.

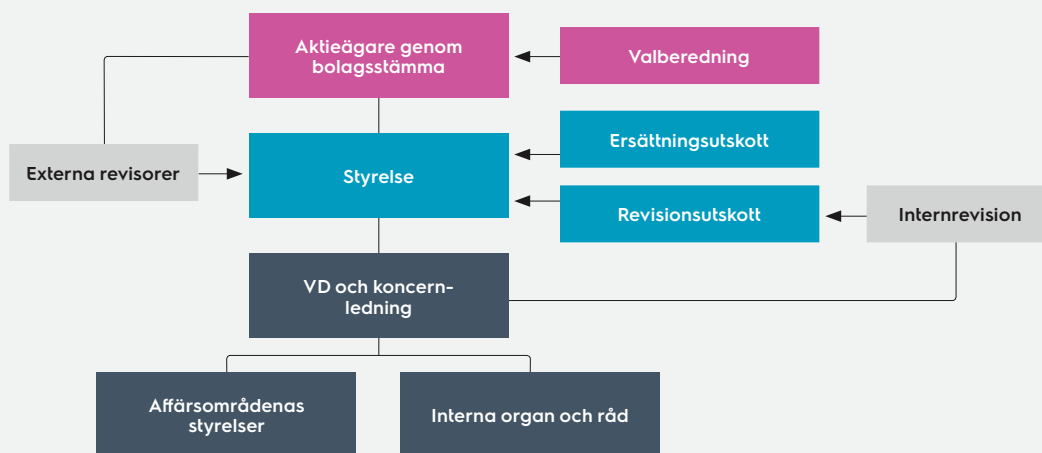
Electrolux-koncernen består av 148 bolag, som bedriver verksamhet i över 150 länder. Moderbolag i koncernen är det svenska publika aktiebolaget AB Electrolux, vars aktier är noterade på Nasdaq Stockholm.

Till grund för styrningen av Electrolux ligger den svenska aktiebolagslagen, Nasdaq Stockholms regelverk för emittenter och Svensk kod för bolagsstyrning ("koden") liksom andra tillämpliga svenska och utländska lagar och regler. Koden finns på webbplatsen för Kollegiet för svensk

bolagsstyrning, som ansvarar för administrationen av koden: [www.bolagsstyrning.se](http://www.bolagsstyrning.se). Electrolux formella styrningsstruktur visas nedan.

Denna bolagsstyrningsrapport har upprättats som en del av Electrolux tillämpning av koden. Electrolux redovisar inga avvikelser från koden för 2016. Inga överträdelser av tillämpliga börsregler eller av god sed på aktiemarknaden har rapporterats gällande Electrolux av Nasdaq Stockholms disciplinnämnd eller Aktiemarknadsnämnden under 2016.

## Styrningsstruktur



### Viktiga externa regelverk

- Svensk aktiebolagslag
- Nasdaq Stockholms regelverk för emittenter
- Svensk kod för bolagsstyrning

### Viktiga interna regelverk

- Bolagsordning
- Styrelsens arbetsordning
- Informationspolicy, finans- och kreditpolicy, redovisningsmanual m.fl.
- Processer för internkontroll och riskhantering
- Electrolux etiska kod, policy mot korruption och mutor samt uppförandekod för arbetsplatsen

Electrolux är en av världens ledande tillverkare av hushållsmaskiner och professionell köks- och tvättutrustning. Electrolux säljer mer än 60 miljoner produkter årligen till kunder i över 150 länder. Med konsumentinsikt som utgångspunkt skapar vi, i nära samarbete med professionella användare, omsorgsfullt designade, innovativa och hållbara produkter. Utbudet inkluderar kylskåp, ugnar, spisar, hållar, diskmaskiner, tvättmaskiner, dammsugare, luftkonditioneringar och småapparater under välkända varumärken som Electrolux, AEG, Zanussi och Frigidaire. Under 2016 hade Electrolux en omsättning på 121 miljarder kronor och cirka 55 000 anställda.

AB Electrolux (publ) är registrerat hos Bolagsverket med organisationsnummer 556009-4178. Styrelsens säte är i Stockholm. Koncernens huvudkontor har adress S:t Göransgatan 143, 105 45 Stockholm.

## Viktiga händelser 2016

- Omval av Ronnie Leten som styrelseordförande och val av Ulla Litzén, David Porter och Jonas Samuelson som nya styrelseledamöter.
- Prestationsbaserat, långsiktigt incitamentsprogram för ledande befattningshavare.
- Fortsatt fokus på globalt etikprogram och ramverk för mänskliga rättigheter.

### Aktier och aktieägare

Electrolux-aktien är noterad på Nasdaq Stockholm. Vid årsslutet 2016 hade Electrolux 48 939 aktieägare enligt Holdings och Euroclear Sweden AB. Av det totala aktiekapitalet ägdes 48 procent av svenska institutioner och fonder, 46 procent av utländska investerare och 6 procent av svenska privata investerare, se nedan. Investor AB är största ägare med 15,5 procent av aktiekapitalet och 29,96 procent av rösterna. De tio största aktieägarna representerade 39,8 procent av aktiekapitalet och 50,7 procent av rösterna i bolaget.

### Rösträtt

Aktiekapitalet i AB Electrolux består av A-aktier och B-aktier. En A-aktie berättigar ägaren till en röst och en B-aktie till en tiondels röst. Såväl A-aktier som B-aktier berättigar ägarna till lika stor andel av tillgångar och vinst och berättigar till lika stor utdelning. Ägare av A-aktier kan begära konvertering av sina A-aktier till B-aktier. Omvandlingen minskar det totala antalet röster i bolaget. Per den 31 december 2016 uppgick det totala antalet aktier till 308 920 308, varav 8 192 539 utgjorde A-aktier och 300 727 769 B-aktier. Det totala antalet röster uppgick till 38 265 316. B-aktierna representerade 78,6 procent av rösterna och 97,3 procent av aktiekapitalet.

### Utdelningspolicy

Electrolux mål är att utdelningen ska motsvara minst 30 procent av årets resultat. Under ett antal år har utdelningsnivån varit betydligt högre än 30 procent.

Årsstämman i april 2016 beslutade anta styrelsens förslag om en utdelning på 6,50 kronor per aktie för 2015. Styrelsen föreslår en utdelning för 2016 på 7,50 kronor per aktie att utbetalas i två lika delar vid två tillfällen, uppgående till en total utdelning på cirka 2 155 Mkr.

### Aktieägare genom bolagsstämma

### Aktieägare genom bolagsstämma

Aktieägares rätt att fatta beslut om Electrolux angelägenheter utövas vid bolagsstämma. Electrolux årsstämma hålls i Stockholm under det första halvåret.

Extra bolagsstämma kan hållas om styrelsen anser att behov finns eller om Electrolux revisorer eller ägare till minst 10 procent av samtliga aktier i bolaget begär det.

För att kunna delta i beslut erfordras att aktieägaren är närvarande vid stämman, antingen personligen eller genom ombud. Vidare krävs att aktieägaren är införd i aktieboken vid visst datum före stämman och att anmälan om deltagande gjorts till bolaget i viss ordning. Aktieägare som innehar aktier i Electrolux genom amerikanska depåbevis, så kallade ADR, eller andra sådana bevis, måste vidta ytterligare åtgärder för att kunna delta i stämman. Innehavare av sådana bevis uppmanas att i god tid före stämman kontakta sin bank, förvaltare eller utgivaren av depåbevisen för mer information.

Enskilda aktieägare som önskar få ett särskilt ärende behandlat på bolagsstämma kan normalt begära detta i god tid före stämman hos Electrolux styrelse under särskild adress som publiceras på koncernens hemsida. Sista dag för att göra en sådan begäran publiceras på koncernens hemsida inför respektive bolagsstämma.

Beslut vid bolagsstämma fattas normalt med enkel majoritet. I vissa frågor föreskriver dock aktiebolagslagen att förslag ska godkännas av en större andel av de på stämman företrädde aktierna och avgivna rösterna.

### Årsstämma 2016

Vid årsstämman den 6 april 2016 på Stockholm Waterfront Congress Centre i Stockholm var 995 aktieägare företrädde, representerande 51,4 procent av aktiekapitalet

### ÄGARSTRUKTUR



■ Svenska institutioner och fonder, 48%  
■ Utländska investerare, 46%  
■ Svenska privatpersoner, 6%

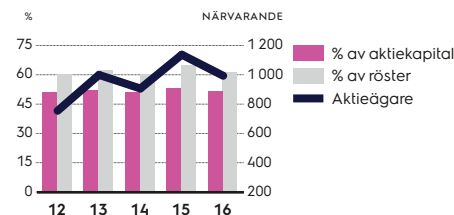
Källa: Euroclear Sweden and Holdings per den 31 december 2016.

Det utländska ägandet har minskat till 46 procent vid årets slut 2016 från 52 procent vid årets slut 2015.

Utländska investerare anges inte alltid i aktieboken. Utländska banker och andra förvaltare kan registreras för en eller flera kunders aktier och då framgår vanligen inte de faktiska innehavarna i aktieboken. För ytterligare information om ägarstruktur, se ovan.

Informationen om ägarstruktur uppdateras varje kvartal på koncernens hemsida, [www.electroluxgroup.com/bolagsstyrning](http://www.electroluxgroup.com/bolagsstyrning).

### NÄRVARO VID ÅRSSTÄMMOR 2012-2016



Vid årsstämman 2016 var 995 aktieägare företrädde, representerande 51,4 procent av aktiekapitalet och 60,9 procent av rösterna.

och 60,9 procent av rösterna. Verkställande direktörens anförande direktsändes på koncernens hemsida och finns liksom protokoll tillgängliga på [www.electroluxgroup.com/bolagsstyrning](http://www.electroluxgroup.com/bolagsstyrning). Stämman hölls på svenska och simultantolkades till engelska. Samtliga styrelseledamöter och koncernens huvudansvarige revisor närvarade vid stämman.

#### Beslut som togs vid årsstämman 2016

- Utdelning med 6,50 kronor per aktie för räkenskapsåret 2015.
- Val av Ulla Litzén, David Porter och Jonas Samuelson till nya styrelseledamöter och omval av styrelseledamöterna Hasse Johansson, Petra Hedengran, Ronnie Leten, Bert Nordberg, Fredrik Persson och Ulrika Saxon.
- Omval av Ronnie Leten som styrelseordförande.
- Ersättning till styrelsen.
- Godkännande av riktlinjer för ersättning till Electrolux koncernledning.
- Prestationsbaserat, långsiktigt incitamentsprogram för 2016 omfattande upp till 250 ledande befattningshavare och nyckelpersoner.
- Bemyndigande om förvärv av egna aktier samt om överlåtelse av egna aktier i anledning av företagsförvärv och för att täcka kostnader i anledning av aktieprogrammet för 2014.

#### Årsstämma 2017

Electrolux nästa årsstämma hålls torsdagen den 23 mars 2017 på Stockholm Waterfront Congress Centre i Stockholm.

För ytterligare information om nästa årsstämma, se sidan 159.

#### Valberedning

#### Valberedning

Årsstämman beslutar om processen för val av styrelse och revisorer. Årsstämman 2011 antog en instruktion för valberedningen som gäller tills vidare. Instruktionen inbegriper ett tillvägagångssätt för utnämning av en valberedning som består av sex ledamöter. Ledamöterna ska utgöras av en representant för var och en av de fyra till röstetalet största aktieägarna som önskar delta i valberedningen, bolagets styrelseordförande samt ytterligare en styrelseledamot.

Valberedningen ska konstitueras på grundval av aktieägarstatistik från Euroclear Sweden AB per den sista bankdagen i augusti året före årsstämman och övrig tillförlig ägarinformation som tillhandahållits bolaget vid denna tidpunkt. Namnen på representanterna i valberedningen och på de aktieägare som de företräder ska offentliggöras så snart de utsetts. Om aktieägarstrukturen förändras under nomineringsprocessen kan valberedningens sammansättning ändras för att återspegla detta.

Bolagets revisionsutskott biträder valberedningen i arbetet med att föreslå val av revisor och valberedningens förslag till bolagsstämman om val av revisor ska innehålla revisionsutskottets rekommendation.

Valberedningens förslag offentliggörs senast i samband med kallelsen till årsstämman. Aktieägare ges möjlighet att vända sig till valberedningen med nomineringsförslag.

#### Valberedning inför årsstämman 2016

Valberedningen inför årsstämman 2016 bestod av sex ledamöter. Johan Forssell från Investor AB ledde valberedningens arbete.

I nomineringsarbetet inför årsstämman 2016 bedömde valberedningen såväl den nuvarande styrelsens sammansättning och storlek som Electrolux-koncernens verksamhet. Särskild vikt lades vid Electrolux strategier och mål och de krav som koncernens framtida inriktning väntas ställa på styrelsen. Valberedningen ansåg även att det bland styrelseledamöterna finns en mångfald och bredd vad gäller ålder, nationalitet, kön, utbildningsbakgrund, erfarenhet, kompetens och den tid som de innehaft uppdraget.

Valberedningen föreslog val av Ulla Litzén, David Porter och Jonas Samuelson till nya styrelseledamöter och omval av Ronnie Leten som styrelseordförande. Efter valet vid årsstämman 2016 är tre av åtta bolagsstämmanvalda styrelseledamöter kvinnor (vid denna beräkning ingår inte VD i totalt antal styrelseledamöter). En rapport om valberedningens arbete lämnades i valberedningens motiverade yttrande som offentliggjordes inför årsstämman 2016. Ytterligare information om valberedningen och dess arbete finns på koncernens hemsida, [www.electroluxgroup.com/bolagsstyrning](http://www.electroluxgroup.com/bolagsstyrning).

#### Valberedning inför årsstämman 2017

Valberedningens sammansättning inför årsstämman 2017 baseras på ägarförhållandena per den 31 augusti 2016. Valberedningen presenterades i ett pressmeddelande den 21 september 2016.

I valberedningen ingår:

- Johan Forssell, Investor AB, ordförande
- Marianne Nilsson, Swedbank Robur fonder
- Kaj Thorén, Alecta
- John Hernander, Nordea Investment Management
- Ronnie Leten, Electrolux styrelseordförande
- Fredrik Persson, styrelseledamot i Electrolux

Aktieägare som vill lämna förslag till valberedningen kan göra detta via e-post till [nominationcommittee@electrolux.com](mailto:nominationcommittee@electrolux.com).

#### Årsstämman beslutar om:

- Fastställande av årsredovisning.
- Utdelning.
- Val av styrelseledamöter och, i förekommande fall, revisorer.
- Ersättning till styrelse och revisorer.
- Riktlinjer för ersättning till koncernledningen.
- Övriga viktiga frågor.

#### I valberedningens uppgifter ingår att lämna förslag till nästa årsstämma avseende:

- Ordförande vid stämman.
- Styrelsens ledamöter.
- Styrelsens ordförande.
- Arvode till styrelsens ledamöter.
- Ersättning för utskottsarbete.
- Ändringar i instruktion för valberedningen, om det är påkallat.
- Revisorer och revisorsarvoden då beslut ska fattas om detta vid följande årsstämma.

## Styrelse

Styrelsen har det övergripande ansvaret för Electrolux organisation och förvaltning.

### Styrelsens sammansättning

Electrolux styrelse består av nio ledamöter utan suppleanter, vilka väljs av årsstämman, och tre ledamöter med suppleanter, vilka enligt svensk lag är utsedda av arbetstagarorganisationerna.

Årsstämman väljer styrelseordförande. Direkt efter årsstämman håller styrelsen ett konstituerande möte där bland annat ledamöter utses i styrelsens olika utskott. Ordförande för Electrolux styrelse är Ronnie Leten.

Av styrelsens nuvarande ledamöter ingår utöver VD ingen i företagsledningen. Två av de nio ledamöterna är utländska medborgare.

För ytterligare information om styrelseledamöterna, se sidan 152–153. Informationen uppdateras regelbundet på koncernens hemsida [www.electroluxgroup.com](http://www.electroluxgroup.com).

### Oberoende

Styrelsen har bedömts uppfylla tillämpliga krav på oberoende. Bedömningen av varje styrelseledamots oberoende presenteras i tabellen på sidan 152.

Alla ledamöter utom Petra Hedengran och Jonas Samuelson har ansetts oberoende. Petra Hedengran har bedömts som oberoende gentemot bolaget och bolagsledningen, men inte gentemot större aktieägare i Electrolux. Jonas Samuelson har bedömts som oberoende gentemot större aktieägare i Electrolux, men inte gentemot bolaget och bolagsledningen i sin egenskap av VD och koncernchef.

Jonas Samuelson saknar väsentliga aktieinnehav och delägarskap i företag som har betydande affärsförbindelser med Electrolux. Jonas Samuelson är den enda medlemmen av koncernledningen som ingår i styrelsen.

### Styrelsens uppgifter

Styrelsens huvudsakliga uppgift är att för ägarnas räkning förvalta koncernens verksamhet på ett sådant sätt att ägarnas intresse av långsiktigt lönsam tillväxt och värdeskapande tillgodoses på bästa möjliga sätt. Styrelsens arbete regleras bland annat av den svenska aktiebolagslagen, bolagsordningen, koden och den arbetsordning som styrelsen fastställt för sitt arbete. Electrolux bolagsordning finns tillgänglig på koncernens hemsida, [www.electroluxgroup.com/bolagsstyrning](http://www.electroluxgroup.com/bolagsstyrning).

## Arbetsordning och styrelsemöten

Styrelsen fastställer varje år en arbetsordning för styrelsearbetet och reviderar den vid behov. I arbetsordningen beskrivs ordförandens särskilda roll och uppgifter, liksom ansvarsområden för de av styrelsen tillsatta utskotten.

Enligt arbetsordningen ska ordföranden bland annat:

- Organisera och fördela styrelsearbetet.
- Säkerställa att styrelsen fullgör sina uppgifter och har relevant kunskap om bolaget.
- Tillse att styrelsearbetet utförs på ett effektivt sätt.
- Säkerställa att styrelsens beslut verkställs på ett effektivt sätt.
- Säkerställa att styrelsen årligen genomför en utvärdering av det egna arbetet.

Arbetsordningen för styrelsen omfattar även detaljerade instruktioner till verkställande direktören och andra bolagsfunktioner om vilka frågor som kräver styrelsens godkännande. Instruktionerna anger bland annat de högsta belopp som olika beslutsorgan inom koncernen har rätt att godkänna när det gäller kreditlimit, investeringar och andra utgifter.

Enligt arbetsordningen ska konstituerande styrelsemöte hållas direkt efter årsstämman. Vid detta möte beslutas bland annat om val av ledamöter till styrelsens utskott och vilka som ska teckna Electrolux firma. Styrelsen håller därutöver normalt sju ordinarie sammanträden per år. Fyra av dessa hålls i samband med publicering av koncernens helårs- respektive delårsrapporter. Ett eller två av mötena hålls i samband med besök på någon av koncernens verksamheter. Ytterligare möten, inklusive telefonmöten, hålls vid behov.

### Styrelsens arbete under 2016

Styrelsen höll under året nio sammanträden. Samtliga förutom ett hölls i Stockholm. Varje styrelsemedlems deltagande i dessa möten visas i tabellen på sidan 152.

Alla sammanträden under året har följt en dagordning, som tillsammans med dokumentation för varje punkt på dagordningen tillhandahållits ledamöterna inför styrelsemötena. Normalt varar mötena en halv eller hel dag för att ge tid för presentationer och diskussioner. Electrolux chefsjurist är sekreterare vid styrelsemötena.

Vid varje ordinarie styrelsemöte redogör verkställande direktören för koncernens resultat och finansiella ställning samt utsikter för kommande kvartal. Dessutom behandlas investeringar, etableringar av nya verksamheter samt förvärv och avyttringar. Inför investeringar över 100 Mkr

### Styrelsen hanterar och beslutar i koncernövergripande frågor såsom:

- Huvudsakliga mål.
- Strategisk inriktning.
- Väsentliga frågor som rör finansiering, investeringar, förvärv och avyttringar.
- Uppföljning och kontroll av verksamheter, informationsgivning och organisationsfrågor, inklusive utvärdering av koncernens operativa ledning.
- Val och, då det är påkallat, uppsägning av bolagets verkställande direktör.
- Övergripande ansvar för upprättande av effektiva system för internkontroll och riskhantering liksom en tillfredsställande process för övervakning av bolagets efterlevnad av tillämpliga lagar och regler samt interna policies.
- Viktiga policies.

### Ersättning till styrelsen 2014–2016 (gällande från respektive årsstämma)

Kronor	2016	2015	2014
Styrelsens ordförande	2 030 000	2 000 000	1 800 000
Styrelsens vice ordförande	–	640 000	625 000
Ledamot	560 000	550 000	540 000
Ordförande i revisionsutskottet	250 000	250 000	200 000
Medlem i revisionsutskottet	95 000	95 000	90 000
Ordförande i ersättningsutskottet	120 000	120 000	120 000
Medlem i ersättningsutskottet	60 000	60 000	60 000

tas beslut av styrelsen och alla investeringar över 25 Mkr rapporteras till styrelsen. Vanligen gör även en affärsområdeschef en genomgång av ett aktuellt strategiskt ärende vid styrelsemötet. I tabellen nedan finns en översikt av styrelsens arbete under året.

#### Viktiga styrelseärenden 2016

- Utdelningsförslag för räkenskapsåret 2015.
- Anpassning av Electrolux strategi för lönsam tillväxt till nya globala trender inom industrin som digitalisering, konsolidering, ökad konsumentmakt, hållbarhet och en växande medelklass.
- Ökande satsningar på att utnyttja koncernens globala styrka och räckvidd inklusive modularisering, automation och digitalisering.
- Avtal om att förvärva Kwikot Group, Sydafrikas ledande tillverkare av varmvattenberedare, och förvärv av Vintec, ett vinkylföretag i Asien.
- Effektivitetsåtgärder inkluderande aktiviteter för och förbättra lönsamheten inom Dammsugare och småapparater och anpassningar av kostnadsstrukturen i Latinamerika till lägre efterfrågan på marknaden.
- Avyttring av det amerikanska dammsugarvarumärket Eureka och merparten av tillgångarna relaterade till varumärket.

#### Säkerställande av kvalitet i finansiell rapportering

I den arbetsordning som årligen beslutas av styrelsen ingår detaljerade instruktioner om bland annat vilka ekonomiska rapporter och vilken finansiell information som ska lämnas till styrelsen. Utöver bokslutsrapport, delårsrapporter och årsredovisning granskar och utvärderar styrelsen omfattande finansiell information, som avser såväl koncernen som helhet som olika enheter som ingår i koncernen.

Styrelsen granskar också, i första hand genom styrelsens revisionsutskott, de mest väsentliga redovisningsprinciper som tillämpas i koncernen avseende den finansiella rapporteringen liksom väsentliga förändringar av principerna i rapporteringen.

I revisionsutskottets uppgifter ingår även att granska rapporter om internkontroll och processerna för finansiell rapportering såväl som interna revisionsrapporter som sammanställs av koncernens funktion för internrevision, Management Assurance & Special Assignments.

Koncernens externa revisorer rapporterar till styrelsen vid behov men minst en gång per år. Åtminstone en av dessa

rapporteringar sker utan att verkställande direktören eller någon annan medlem av koncernledningen är närvarande. Koncernens externa revisorer deltar också i revisionsutskottets möten.

Revisionsutskottet rapporterar efter varje möte till styrelsen. Samtliga revisionsutskottsmöten protokollförs och protokollen är tillgängliga för alla styrelseledamöter och för revisorerna.

#### Utvärdering av styrelsens arbete

Styrelsen genomför årligen en utvärdering av sitt arbete. Utvärderingen avser arbetsformer och arbetsklimat liksom huvudinriktningen för styrelsens arbete. Denna utvärdering fokuserar även på tillgång till och behovet av särskild kompetens i styrelsen. Utvärderingen används som ett verktyg för att utveckla styrelsens arbete och utgör därutöver ett underlag för valberedningens nomineringsarbete. Styrelseordföranden tar varje år initiativ till och leder utvärderingen av styrelsens arbete. I utvärderingen ingår frågeformulär och diskussioner.

Under 2016 svarade alla styrelseledamöter på skriftliga frågeformulär. Som en del av utvärderingsprocessen hade också styrelseordföranden individuella diskussioner med enskilda styrelseledamöter. Utvärderingarna diskuterades vid ett styrelsemöte.

Resultatet av utvärderingarna presenterades för valberedningen av styrelseordföranden.

#### Ersättning till styrelsen

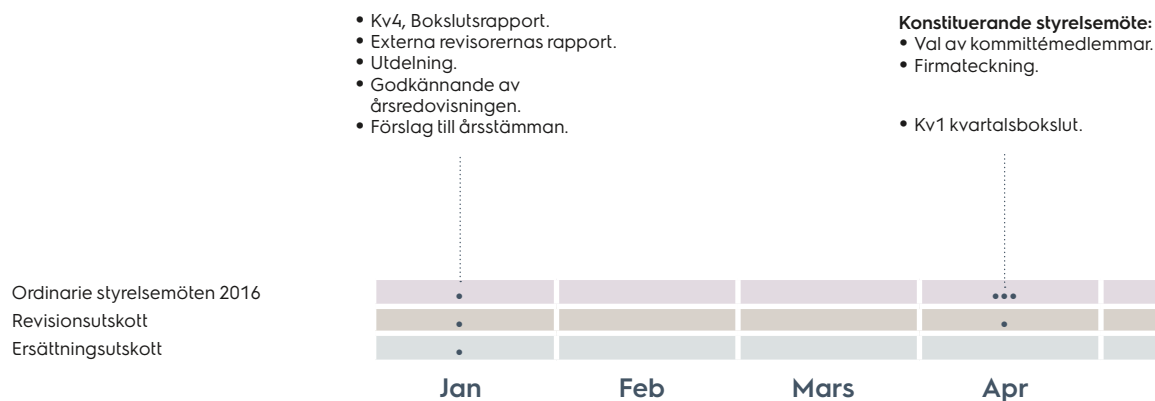
Ersättning till styrelsen bestäms av årsstämman och utgår till de styrelseledamöter som inte är anställda av Electrolux. Arvodet till ordförande och ledamöter reviderades under 2016, se sidan 145.

Valberedningen har rekommenderat att styrelseledamöter valda av årsstämman förvärvar och behåller aktier i Electrolux så länge de kvarstår i styrelsen. En styrelseledamots aktieinnehav bör efter fem år motsvara ett årsarvode före skatt.

Styrelseledamöter som inte är anställda av Electrolux inbjuds inte att delta i bolagets långsiktiga incitamentsprogram för ledande befattningshavare och nyckelpersoner.

För ytterligare information om ersättning till styrelsens ledamöter, se Not 27.

#### ÖVERSIKT ÖVER OLIKA PUNKTER PÅ STYRELSENS DAGORDNING OCH UTSKOTTSMÖTEN 2016



Vid varje ordinarie styrelsemöte redogjordes för koncernens resultat och finansiella ställning samt för utsikterna för kommande kvartal.

### Ersättningsutskott Revisionsutskott

#### Styrelsens utskott

Styrelsen har inrättat ett ersättningsutskott och ett revisionsutskott. Utskottens arbete är i huvudsak av beredande och rådgivande karaktär, men styrelsen kan i särskilda fall delegera beslutsbefogenheter till utskottet. De ärenden som behandlats vid utskottsmöten ska protokollföras och rapporteras till styrelsen vid nästa möte. Utskottens ledamöter och deras ordföranden utses vid det konstituerande styrelsemöte som hålls direkt efter valet av styrelseledamöter.

Styrelsen har också bestämt att ärenden kan hänskjutas till tillfälliga utskott som behandlar specifika frågor.

#### Ersättningsutskott

En av ersättningsutskottets huvuduppgifter är att föreslå riktlinjer för ersättning till medlemmar i koncernledningen. Ersättningsutskottet föreslår också ändringar i ersättningen till verkställande direktören för beslut i styrelsen, samt granskar och beslutar om ändringar i ersättningen till övriga medlemmar i koncernledningen på förslag av verkställande direktören.

Utskottet består av tre styrelseledamöter: Petra Hedengran (ordförande), Ronnie Leten och Ulrika Saxon. Minst två möten hålls varje år och ytterligare möten kan hållas vid behov.

Under 2016 höll ersättningsutskottet fyra möten. Respektive styrelseledamots deltagande visas i tabellen på sidan 152. Viktiga frågor som togs upp var förslag till ersättning till ny verkställande direktör och koncernchef, beslut om ersättning till nya medlemmar i koncernledningen, gransk-

ning och beslut om förändring av ersättning till medlemmar i koncernledningen, uppföljning och utvärdering av tidigare godkända långsiktiga incitamentsprogram och riktlinjer för ersättning till koncernledningen samt en allmän översyn och beredning av ett långsiktigt incitamentsprogram samt riktlinjer för ersättningen till koncernledningen 2017. Electrolux personaldirektör har deltagit i och varit ansvarig för förberedelserna inför utskottets möten.

#### Revisionsutskott

Revisionsutskottets huvuduppgift är att övervaka processerna kring Electrolux finansiella rapportering och interna kontroll för att säkerställa kvaliteten i den externa rapporteringen. Revisionsutskottet har även till uppgift att stödja valberedningen med förslag vid val av externa revisorer.

Revisionsutskottet har från och med årsstämman 2016 bestått av fyra styrelseledamöter: Ulla Litzén (ordförande), Petra Hedengran, Hasse Johansson och Fredrik Persson. Från och med den 1 januari 2017 består revisionsutskottet av tre styrelseledamöter: Ulla Litzén (ordförande), Petra Hedengran och Fredrik Persson. De externa revisorerna rapporterar till utskottet vid varje ordinarie möte. Minst tre möten hålls per år och ytterligare sammanträden hålls vid behov.

Under 2016 höll revisionsutskottet fem möten. Respektive styrelseledamots deltagande visas i tabellen på sidan 152. Chefer i Electrolux har även mellan mötena i särskilda ärenden haft regelbundna kontakter med ordföranden i utskottet. Koncernens ekonomi- och finansdirektör och chefen för internrevision och internkontroll har deltagit i sammanträdena. Koncernens chefsjurist eller annan bolagsjurist är utskottets sekreterare.

#### I ersättningsutskottets uppgifter ingår bland annat:

- Att förbereda och utvärdera riktlinjer för ersättning till koncernledningen.
- Att förbereda och utvärdera mål och principer för rörlig ersättning.
- Att förbereda villkor för pensioner, uppsägningar, avgångsvederlag och övriga förmåner för koncernledningen.
- Att förbereda och utvärdera Electrolux långsiktiga incitamentsprogram.

#### I revisionsutskottets uppgifter ingår bland annat:

- Att granska de finansiella rapporterna.
- Att övervaka effektiviteten i den interna kontrollen, inklusive riskhanteringen, avseende den finansiella rapporteringen.
- Att följa upp verksamheten inom internrevisionsfunktionen Management Assurance & Special Assignments avseende organisation, bemanning, budget, planer, resultat och revisionsrapporter.
- Att granska vissa kreditgränser.
- Att hålla sig informerat om den externa revisionen och om slutsatserna av Revisorsnämndens kvalitetskontroll samt utvärdera de externa revisorernas arbete.
- Att informera styrelsen om resultatet av den externa revisionen och om på vilket sätt revisionen bidrog till den finansiella rapporteringens tillförlitlighet samt vilken funktion utskottet haft i denna process.
- Att granska och, i förekommande fall, förhandsgodkänna när de externa revisorererna anlitas för andra uppdrag än revisionsjänster.
- Att utvärdera de externa revisorernas objektivitet och oberoende.

- Besök på en av koncernens verksamheter.
- Styrelsens arbetsordning.

• Kv2 kvartalsbokslut.

• Kv3 kvartalsbokslut.

- Utvärdering av styrelsens arbete.

Juni

Juli

Aug

Sep

Okt

Nov

Dec

#### Externa revisorer

#### Externa revisorer

Vid årsstämman 2014 omvaldes PricewaterhouseCoopers AB (PwC)

till bolagets externa revisorer för en fyraårsperiod fram till årsstämman 2018. Auktoriserade revisorn Peter Nyllinge är huvudansvarig för revisionen av Electrolux.

PwC avger revisionsberättelse för AB Electrolux, årsredovisningar för bolagets dotterbolag, koncernredovisning och förvaltningen av AB Electrolux. Revisorerna genomför även en översiktlig granskning av rapporten för det tredje kvartalet.

Revisionen sker i enlighet med aktiebolagslagen, International Standards on Auditing (ISA) och god revisionssed i Sverige.

Revisionen av årsredovisningshandlingar för legala enheter utanför Sverige sker i enlighet med lagstadgade krav och andra tillämpliga regler i respektive land samt i enlighet med god revisionssed enligt International Federation of Accountants (IFAC) med avgivande av revisionsberättelse för de legala enheterna.

För ytterligare information om bolagets revisorer, se nedan. För detaljerad information om arvoden till revisorer samt utförda uppdrag i koncernen, se nedan och Not 28.

#### Internrevision

#### Internkontroll och riskhantering

Funktionen för internrevision, Management Assurance & Special

Assignments, är ansvarig för oberoende, objektiva granskningar i syfte att systematiskt utvärdera och föreslå förbättringar av effektiviteten i processerna för styrning, internkontroll och riskhantering.

Internkontroll och riskhantering är den process som utformats för att ge en rimlig försäkran om att koncernens mål uppnås genom ändamålsenlig och effektiv verksamhet, efterlevnad av tillämpliga lagar och förordningar samt tillförlitlig finansiell rapportering.

Interna revisionsuppdrag utförs i enlighet med en årlig riskbedömningsplan som är framtagen och godkänd av revisionsutskottet. Revisionsplanen är resultatet av en oberoende riskbedömning som utförs av funktionen för internrevision för att identifiera och utvärdera risker förenade med implementeringen av bolagets strategi, verksamhet och affärsprocesser. Planen är utformad för att hantera de mest betydande riskerna som identifierats inom koncernen och dess affärsområden. Revisionerna genomförs med hjälp av en metod avsedd för att utvärdera utformningen och effektiviteten i de interna kontrollerna för att säkerställa att riskerna hanteras på ett tillfredsställande sätt och processer drivs på ett effektivt sätt.

Möjligheter att förbättra effektiviteten i styrning och i processer för intern kontroll och riskhantering som framkommer vid interna revisioner rapporteras till den ansvariga affärsområdesledningen för åtgärder. En sammanfattning av revisionsresultaten lämnas till Audit Board, ett internt organ för revisionsfrågor, och revisionsutskottet. Även en nulägesbeskrivning av ledningens genomförandeplan avseende överenskomna åtgärder för att hantera de brister som framkommit vid granskningarna lämnas.

För ytterligare information om internkontroll, se sidan 156. För ytterligare information om riskhantering, se Not 1, Not 2 och Not 18.

#### Revisorer

PricewaterhouseCoopers AB

#### Peter Nyllinge

Född 1966. Auktoriserad revisor. Huvudansvarig. Andra revisionsuppdrag: Skandinaviska Enskilda Banken och Fagerhult. Innehav i AB Electrolux: 0 aktier.

#### Anna Rosendal

Född 1975. Auktoriserad revisor. Innehav i AB Electrolux: 0 aktier.

Innehav i AB Electrolux anges per den 31 december 2016 och inkluderar i förekommande fall närstående fysiska och juridiska personers innehav.

#### Arvode till revisorer

Mkr	2016	2015	2014
<b>PwC</b>			
Revisionsarvoden	40	42	38
Arvoden för revisionsnära konsulttjänster	1	2	2
Arvoden för skattekonsultationer	4	3	5
Alla övriga arvoden	4	21	26
<b>Totala arvoden till PwC</b>	<b>49</b>	<b>68</b>	<b>71</b>
Revisionsarvoden till övriga revisionsfirmor	–	–	–
<b>Totala arvoden till revisorer</b>	<b>49</b>	<b>68</b>	<b>71</b>

För information om arvoden till revisorer samt utförda uppdrag i koncernen, se Not 28.



## Styrning av Electrolux

### Electrolux – ett globalt ledande företag med fokus på kunden

Electrolux vision är att vara det bästa vitvaruföretaget i världen enligt

kunder, medarbetare, aktieägare och vår planet. Electrolux fokuserar på att skapa branschens bästa kundupplevelse av de produkter och den service som erbjuds. Electrolux strategi för att nå visionen är att driva lönsam tillväxt genom ett starkt fokus på att utveckla innovativa produkter under starka varumärken, en effektiv verksamhet och engagerade medarbetare.

Fokus ligger på att stärka ställningen på Electrolux huvudmarknader och att öka försäljningsandelen på tillväxtmarknaderna. Strategin är att uppnå detta genom att i allt högre takt lansera innovativa produkter på marknaden samt genom tillväxt i nya segment, distributionskanaler och produktkategorier. Utöver den organiska tillväxten ser Electrolux en potential att växa genom förvärv. Electrolux mål är att växa med uthållig lönsamhet, se de finansiella målen nedan.

För att Electrolux ska kunna genomföra sin strategi och uppnå sina mål krävs det engagerade medarbetare med olika bakgrund samt ledarskap inom hållbarhet. Electrolux mål är att utveckla smartare, mer tillgängliga och resurseffektiva lösningar.

### Hållbar verksamhet

För att förverkliga Electrolux strategi är det en förutsättning att koncernen är ledande inom hållbarhet. Målsättningen är att kontinuerligt bli allt bättre på att svara mot människors behov och förbättra deras dagliga liv på ett hållbart sätt. Under 2016 representerade Electrolux mest energieffektiva produkter 20% av försäljningen och 28% av bruttovinsten.

Electrolux har ett hållbarhetsstänkande i alla de länder som företaget verkar i. Att förstå och vara engagerad i utmaningar som klimatförändringar, att skapa etiska och säkra arbetsplatser samt att vara en ansvarsfull part vid inköp och omstruktureringar är avgörande i strategiarbetet. Värdet som respekt, mångfald, integritet, etik, säkerhet och hållbarhet är grundläggande för alla anställda när de är i kontakt med kunder och kollegor världen över. Viktiga policies i dessa sammanhang är Electrolux etiska kod (Electrolux Code of Ethics), uppförandekod för arbetsplatsen (Electrolux Workplace Code of Conduct) samt policy mot korruption och mutor (Electrolux Policy on Corruption and Bribery).

I Dow Jones Sustainability World Index (DJSI World) för 2016 bibehöll Electrolux platsen som branschledare i kategorin för hållbara hushållsprodukter. RobecoSam publicerar Dow Jones hållbarhetsindex som utvärderar den prestanda som världsledande företag uppvisar i hållbarhet – i alla branscher på såväl global som regional nivå. Utvärderingen baseras på kriterier som bolagsstyrning, riskhantering,

varumärken, minskning av klimatpåverkan, hantering av inköp samt arbetsförhållanden.

Electrolux har ett globalt etikprogram som omfattar både utbildning och ett så kallat whistleblowing-system, Electrolux Ethics Helpline. Genom Electrolux Ethics Helpline kan anställda anmäla misstänkta oegentligheter på sitt lokala språk. Anmälningar kan lämnas anonymt om det är lagligen tillåtet. Majoriteten av anmälningarna under 2016 avser diskriminering och trakasserier.

I linje med FN:s ramverk och vägledande principer för företag och mänskliga rättigheter har en riskbedömning på koncernnivå utförts under 2016. Nästa steg omfattar att utveckla handlingsplaner och genomföra lokala riskbedömningar. Utbildningsaktiviteter avseende Electrolux uppförandekod, som uppdaterades 2014, har ägt rum under 2015 och 2016.

Läs mer om Electrolux hållbarhetsarbete på [www.electroluxgroup.com/sustainability](http://www.electroluxgroup.com/sustainability).

### Electrolux som skattebetalare

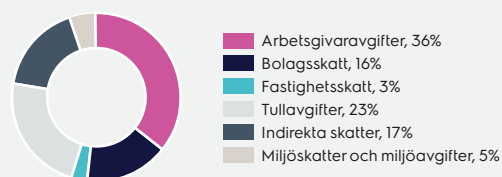
En viktig del för Electrolux i att vara det bästa vitvaruföretaget i världen är att agera som en god samhällsmedborgare och skattebetalare i de länder där koncernen är verksam. I de länder där koncernen bedriver verksamhet spelar Electrolux en viktig roll i att bidra till de offentliga finanserna. Electrolux har 55 000 anställda i cirka 60 länder och bedriver tillverkning vid cirka 50 anläggningar världen över.

Av de totala skatter Electrolux betalade under 2016 svarade bolagsskatten för cirka 16 procent, se diagram nedan. Bolagsskatten utgör endast en del av koncernens bidrag till de offentliga finanserna. Utöver bolagsskatt betalar Electrolux indirekta skatter, fastighetsskatt, arbetsgivaravgifter, miljöavgifter och ett antal andra direkta eller indirekta skatter. Electrolux totala bidrag till de offentliga finanserna uppgick under 2016 till cirka 7 miljarder kronor, varav mer än hälften var hänförliga till tillväxtmarknader.

Electrolux mest transparenta bidrag till de offentliga finanserna världen över är bolagsskatten, se not 10. Bolagsskatten uppgick till 1 088 miljoner kronor under 2016, vilket motsvarar en skattesats för koncernen om 19,5 procent. Cirka 40 procent av den totala bolagsskatten för 2016 avsåg koncernens verksamhet på tillväxtmarknader.

För ytterligare information om Electrolux skattepolicy, besök [www.electroluxgroup.com](http://www.electroluxgroup.com).

### ELECTROLUX TOTALA SKATT 2016



### Finansiella mål

Electrolux finansiella mål syftar till att stärka koncernens ledande, globala position i branschen och bidra till att ge en god totalavkastning till Electrolux aktieägare. Fokus ligger på tillväxt med bibehållen lönsamhet.

- Tillväxt på minst 4 procent per år.
- Rörelsemarginal på minst 6 procent.
- Kapitalomsättningshastighet på minst 4 gånger.
- Avkastning på nettotillgångar på minst 20 procent.

### Electrolux vision

Vi vill vara det bästa vitvaruföretaget i världen enligt kunderna, medarbetarna, aktieägarna och planeten.

### Strategi

#### Lönsam tillväxt

Upplivelsesfokuserad innovation

Effektiv verksamhet

#### Kompetens och samarbete

### Värderingar

#### Kärnvärden

Passion för innovation

Kunden i fokus

Strävan efter resultat

#### Grunden

Respekt och mångfald

Etik och integritet

Säkerhet och miljö



## Riskbedömning

Electrolux har ett strukturerat och proaktivt sätt att följa och minimera de viktigaste riskerna. Generellt finns två typer av risker: strategirisker och hanterbara affärsrisker. Risker relaterade till koncernens strategi påverkas av omvärlden. Affärsrisker består av operativa risker, som hanteras av koncernens operativa enheter, och finansiella risker, som hanteras av den centrala finansavdelningen.

Koncernens förmåga att förbättra lönsamheten och skapa värde för sina aktieägare beror till stor del på förmågan att lansera innovativa produkter och skapa förstklassiga kunderbudanden under starka varumärken samtidigt som verksamheten bedrivs på ett kostnadseffektivt sätt. För att lyckas krävs en effektiv och kontrollerad riskhantering.

Makroekonomiska trender, politisk osäkerhet och övergripande förändringar i branschdynamiken är faktorer som kan påverka vitvarubranschen och de marknader där Electrolux är verksam. Electrolux följer utvecklingen på viktiga marknader och utvärderar proaktivt möjligheter samt finansiella och politiska risker för att anpassa verksamheten. Externa risker omfattar variationer i efterfrågan, priskonkurrens och prisförändringar på råmaterial. Förändringar i branschdynamiken som digitalisering, konsolidering och krav på hållbarhet är andra exempel. Utöver dessa risker är koncernen utsatt för risker relaterade till finansverksamheten som exempelvis ränterisker, finansieringsrisker, valutarisker och kreditrisker.

Koncernen har etablerat interna organ och råd för att hantera dessa riskexponeringar, se nedan.

Syftet för funktionen Internrevision, Management Assurance & Special Assignments, är att ge en rimlig försäkran om att bolagets mål uppnås genom ändamålsenlig och effektiv verksamhet, efterlevnad av tillämpliga lagar och förordningar samt tillförlitlig finansiell rapportering, se sidan 148.

## Ledning och företagsstruktur

Electrolux strävar efter att tillämpa strikta normer och effektiva processer för att all verksamhet ska skapa långsiktigt värde för aktieägarna och övriga intressenter. Detta innebär att upprätthålla en effektiv organisationsstruktur, system för internkontroll och riskhantering samt transparent intern och extern rapportering.

Koncernen har en decentraliserad företagsstruktur där den övergripande ledningen för den operativa verksamheten till stor del utövas av affärsområdesstyrelser.

Electrolux verksamhet är organiserad i sex affärsområden. Inom Vitvaror är affärsområdena geografiskt avgränsade, medan affärsområdena Professionella Produkter respektive Dammsugare och småapparater (från och med Januari 2017 har namnet på detta affärsområde ändrats till Hemmiljö och småapparater) är globala. Sex koncernstaber stöttar samtliga affärsområden: Ekonomi och finans, Juridik, Personal och organisationsutveckling, Marknadsföring och varumärken, Global Operations samt Kommunikation.

Det finns ett antal interna organ som är forum för beredning och beslut inom sina respektive områden. Respektive organ har representanter från berörda funktioner och oftast ingår verkställande direktören, se nedan.

För att fullt ut kunna utnyttja koncernens globala närvaro och stordriftsfördelar inom vitvaror har Koncernen inrättat Global Operations, en global organisation med ansvar för produktutveckling, inköp, tillverkning, design och kvalitet.

### VD och koncernledning

### VD och koncernledning

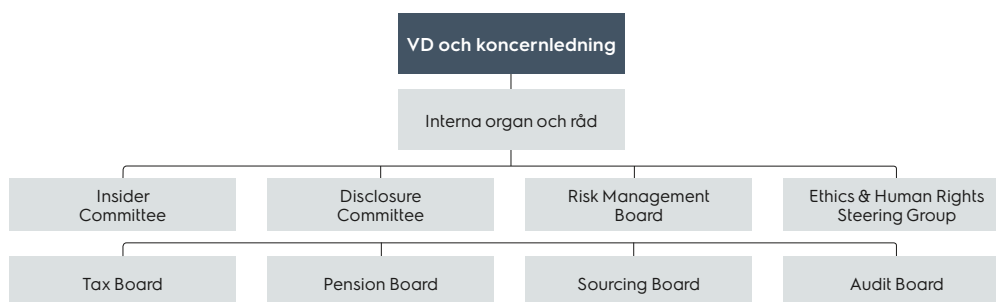
Koncernledningen består av verkställande direktören, de sex affärsområdescheferna, samt fem stabsschefer. Verkställande direktören utses av och får instruktioner från styrelsen. Verkställande direktören utser i sin tur övriga medlemmar i koncernledningen och är ansvarig för den löpande förvaltningen av koncernens verksamheter i enlighet med styrelsens riktlinjer och anvisningar. Koncernledningsmöten hålls varje månad för genomgång av föregående månads resultat, uppdatering av prognoser och planer samt för diskussion kring strategifrågor.

### En diversifierad ledningsgrupp

Electrolux koncernledning med gedigen erfarenhet, olika kulturell bakgrund och erfarenhet från olika marknader skapar en utmärkt plattform för lönsam tillväxt i linje med koncernens strategi. I koncernledningen finns sju nationaliteter representerade. De flesta har arbetslivserfarenhet från internationella konsumentföretag inom olika sektorer.

Ett dynamiskt koncernledningsteam med djup kunskap om förutsättningarna på olika marknader är avgörande för att kunna driva lönsam tillväxt. På senare tid har ett flertal viktiga initiativ tagits för att bättre dra nytta av den unika, globala position som Electrolux har. På flera områden har globala och affärsområdesöverskridande organisationer skapats för att till exempel öka innovationstakten inom produktutveckling, minska komplexiteten i tillverkningen

## INTERNA ORGAN OCH RÅD



och optimera inköpen. En formell struktur för samarbete under produktutvecklingsprocessen mellan teknikutveckling, design och marknadsföring har exempelvis inrättats.

#### Förändringar i koncernledningen under 2016 och 2017

Jonas Samuelson utsågs till verkställande direktör och koncernchef från och med den 1 februari 2016. Han ersatte Keith McLoughlin som lämnade bolaget.

Daniel Arler ersatte Jonas Samuelson i hans roll som Chef för Vitvaror Europa, Mellanöstern och Afrika från och med den 1 februari 2016. Alan Shaw utsågs till Chef för Vitvaror Nordamerika från och med den 1 februari 2016.

Anna Ohlsson-Leijon utsågs till ekonomi- och finansdirektör från och med den 1 april 2016. Hon ersatte Tomas Eliasson som lämnade bolaget. Ola Nilsson utsågs till Chef för Dammsugare och småapparater från och med den 1 april 2016. Han ersatte Henrik Bergström.

Ruy Hirschheimer lämnade bolaget den 1 oktober 2016. Ricardo Cons utsågs till tillförordnad Chef för Vitvaror Latinamerika från och med den 1 oktober 2016 och från och med den 1 februari 2017 till Chef för Vitvaror Latinamerika.

Mikael Östman utsågs till chefsjurist från och med den 1 januari 2017. Han ersatte Cecilia Vieweg som gått i pension.

För ytterligare information om medlemmarna i koncernledningen, se sidan 154–155. Informationen uppdateras regelbundet på [www.electroluxgroup.com](http://www.electroluxgroup.com).

#### Viktiga ärenden som avhandlats av verkställande direktören och koncernledningen under 2016

- Electrolux affärsmodell för lönsam tillväxt.
- Utnämning av nya koncernledningsmedlemmar.
- Fokus på upplevelsefokuserad innovation för att skapa förstklassiga kundupplevelser.
- Program för att förbättra kvaliteten och användarupplevelsen hos konsumenter.
- Åtgärder för att förbättra effektiviteten inom tillverkningen genom modularisering, automation och digitalisering.
- Digitalisering för kontinuerlig interaktion med konsumenterna genom uppkopplade produkter och online försäljning.
- Avtal om att förvärva Kwikol Group, Sydafrikas ledande tillverkare av varmvattenberedare, och förvärv av Vintec, ett vinkylföretag i Asien.
- Åtgärder för att förbättra lönsamheten inom Dammsugare och småapparater genom en aktiv hantering av produktportföljen för att lämna olönsamma produktkategorier.
- Avyttring av det amerikanska dammsugarvarumärket Eureka och merparten av tillgångarna relaterade till varumärket.
- Förbättring av effektiviteten inom tillverkningen i Nordamerika.
- Strukturella kostnadsåtgärder i Latinamerika för att anpassa verksamheten till svaga marknadsförhållanden.

#### Affärsområdenas styrelser

#### Affärsområdena

Cheferna för affärsområdena är medlemmar av koncernledningen och har ansvar för rörelseresultatet och nettotillgångarna för sina respektive affärsområden.

Den övergripande ledningen för affärsområdena utövas av affärsområdesstyrelser, som sammanträder varje kvartal. Verkställande direktören är ordförande i samtliga affärsområdesstyrelser. I sammanträdena deltar förutom verkställande direktören, ledningen för respektive affärsområde samt ekonomi- och finansdirektören. Affärsområdesstyrelserna ansvarar för övervakningen av den löpande verksamheten, upprättar strategier och fastställer budgetar samt beslutar om större investeringar.

#### Ersättningar

#### Ersättning till koncernledningen

Riktlinjer för ersättning till koncernledningen beslutas av årsstämman på grundval av förslag från styrelsen. Ersättningen till verkställande direktören beslutas sedan av styrelsen baserat på rekommendation från ersättningsutskottet. Förändringar i ersättningarna till övriga medlemmar i koncernledningen beslutas av ersättningsutskottet, baserat på förslag från verkställande direktören, och rapporteras till styrelsen.

Electrolux ska sträva efter att erbjuda en total ersättning som är rimlig och konkurrenskraftig i förhållande till det som gäller i respektive koncernledningsmedlems anställningsland eller region. Ersättningsvillkoren ska betona "belöning efter prestation" och variera i förhållande till den enskildes prestationer och koncernens resultat.

Ersättningen kan bestå av:

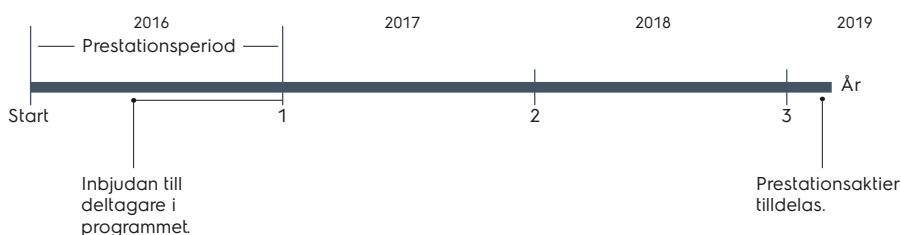
- Fast lön.
- Rörlig lön.
- Andra förmåner såsom pension och försäkringar.

Enligt principen "belöning efter prestation" ska den rörliga lönen utgöra en betydande del av den totala ersättningen till koncernledningen. Rörlig lön ska alltid mätas mot förutbestämda mål samt ha en maximnivå över vilken ingen ersättning utfaller. Målen ska huvudsakligen relatera till finansiella mål.

Styrelsen kommer att på årlig basis utvärdera huruvida ett långsiktigt incitamentsprogram ska föreslås årsstämman eller inte. Årsstämman 2016 beslutade om ett långsiktigt aktieprogram för upp till 250 ledande befattningshavare och nyckelpersoner.

För ytterligare information om ersättningar och riktlinjer för ersättningar, långsiktiga incitamentsprogram och pensionsförmåner, se Not 27.

#### TIDSLINJE FÖR DET LÅNGSIKTIGA INCITAMENTSPROGRAMMET FÖR LEDANDE BEFATTNINGSHAVARE 2016



Beräkningen av antalet prestationsaktier kopplas till av styrelsen fastställda prestationsmål för koncernens (i) vinst per aktie, (ii) avkastning på nettotillgångar samt (iii) organisk försäljningstillväxt under räkenskapsåret 2016. Eventuell tilldelning av prestationsaktier till deltagarna sker under 2019.

# Styrelse och revisorer



**RONNIE LETEN**  
Ordförande  
Född 1956. Belgien. Civilekonom.  
Invald 2012. Medlem i Electrolux ersättningsutskott.  
Verkställande direktör och koncernchef i Atlas Copco AB sedan 2009.  
Styrelseledamot i Atlas Copco AB.  
Tidigare befattningar: Flera ledande befattningar inom Atlas Copco-koncernen 1997-2009 och 1985-1995, Fabrikschef på Tenneco Automotive Inc, Belgien, 1995-1997. Olika befattningar på General Biscuits 1979-1985.  
Innehav i AB Electrolux: 10 000 B-aktier.



**JONAS SAMUELSON**  
Född 1968. Sverige. Civilekonom.  
Invald 2016.  
Verkställande direktör och koncernchef i AB Electrolux sedan den 1 februari 2016.  
Styrelseledamot i Polygon AB.  
Tidigare befattningar: Ledande befattningar inom Electrolux: Chef för affärsområdet Vitvaror Europa, Mellanöstern och Afrika och vice VD i AB Electrolux 2011-2016. Chef för Global Operations inom Vitvaror 2011. Ekonomi- och finansdirektör 2008-2011.  
Ekonomi- och finansdirektör och vice VD i Munters AB 2005-2008. Olika befattningar inom General Motors, huvudsakligen i USA, 1996-1999 och 2001-2005, och Saab Automobile AB 1993-1995 och 1999-2001.  
Innehav i AB Electrolux: 17 216 B-aktier.

**ULLA LITZÉN**  
Född 1956. Sverige. Civilekonom och M.B.A.  
Invald 2016. Ordförande i Electrolux revisionsutskott.  
Styrelseledamot i Alfa Laval AB, Boliden AB, Husqvarna AB, NCC AB och Ratos AB.  
Tidigare befattningar: Verkställande direktör för W Capital Management AB, helägt av Wallenbergstiftelserna, 2001-2005. Direktör och medlem av ledningsgruppen för Investor AB 1996-2001. Ansvarig för Core Holdings 1999-2000. Verkställande direktör för Investor Scandinavia AB 1996-1998.  
Innehav i AB Electrolux: 4 000 B-aktier.



**PETRA HEDENGRAN**  
Född 1964. Sverige. Jur. kand.  
Invald 2014. Ordförande i Electrolux ersättningsutskott och medlem i Electrolux revisionsutskott.  
Chefsjurist och medlem i ledningsgruppen för Investor AB sedan 2007.  
Styrelseledamot i Föreningen för god sed på värdepappersmarknaden.  
Tidigare befattningar: Advokat och delägare på Advokatfirman Lindahl 2002-2007, chefsjurist på ABB Financial Services, Nordic Region 1998-2002, bolagsjurist på ABB Financial Services 1991-1998, tingsnotarie på Stockholms tingsrätt 1990-1991 och biträdande jurist på Gunnar Lindhs Advokatbyrå 1988-1990.  
Innehav i AB Electrolux: 2 500 B-aktier.



**BERT NORDBERG**  
Född 1956. Sverige. Ingenjör.  
Invald 2013.  
Styrelseordförande i Vestas Wind Systems A/S.  
Styrelseledamot i Svenska Cellulosa AB SCA, Axis AB och Saab AB.  
Tidigare befattningar: Styrelseordförande och verkställande direktör i Sony Mobile Communications AB 2009-2012. Olika chefsbefattningar inom Ericsson-koncernen 1996-2009. Olika befattningar inom Data General Corporation och Digital Equipment Corporation 1985-1996.  
Innehav i AB Electrolux: 3 000 B-aktier.



**HASSE JOHANSSON**  
Född 1949. Sverige. Civilingenjör.  
Invald 2008.  
Styrelseordförande i Dynamate Industrial Services AB, Lindholmen Science Park AB och Vicura AB.  
Styrelseledamot i Fouriertransform AB, Skyllbergs Bruk AB, Calix Group AB, Klippan Group AB, RISE Research Institutes of Sweden AB och SP Sveriges Tekniska Forskningsinstitut AB.  
Tidigare befattningar: Vice verkställande direktör och chef för FoU i Scania CV AB 2001-2009. Grundare av Mecel AB (del av Delphi Corporation). Chefsbefattningar inom Delphi Corporation 1990-2001.  
Innehav i AB Electrolux: 4 000 B-aktier.

## STYRELSENS ERSÄTTNING UNDER 2016, NÄRVARO OCH OBEROENDE

	Total ersättning 2016, Tkr	Närvaro vid styrelsemöten <sup>1)</sup>	Närvaro vid ersättningsutskottsmöten <sup>1)</sup>	Närvaro vid revisionsutskottsmöten <sup>1)</sup>	Oberoende <sup>2)</sup>
Ronnie Leten	2 062	9/9	4/4		Ja
Petra Hedengran	670	9/9	4/4	4/5	Nej
Hasse Johansson	621	9/9		4/5	Ja
Ulla Litzén	587	5/9		4/5	Ja
Bert Nordberg	558	8/9			Ja
Fredrik Persson	653	9/9		5/5	Ja
David Porter	420	6/9			Ja
Jonas Samuelson	—	6/9			Nej
Ulrika Saxon	578	9/9	3/4		Ja

<sup>1)</sup> Ulla Litzén, David Porter och Jonas Samuelson utsågs till nya styrelseledamöter vid årsstämman i april 2016. Direkt efter årsstämman, utsågs Ulla Litzén till ordförande i revisionsutskottet, Petra Hedengran till ledamot i revisionsutskottet och Ulrika Saxon till ledamot i ersättningsutskottet.

<sup>2)</sup> För ytterligare information om oberoende, se sidan 145.

Innehav i AB Electrolux anges per den 31 december 2016 och inkluderar i förekommande fall närstående fysiska och juridiska personers innehav.

**FREDRIK PERSSON**

Född 1968. Sverige. Civilekonom.  
Invald 2012. Medlem i Electrolux  
revisionsutskott.

Styrelseordförande i Svensk Handel.

Vice styrelseordförande i ICC Sverige och  
Svenskt Näringsliv.

Styrelseledamot i Hufvudstaden AB,  
Ahlström Capital Oy och Nasdaq  
Stockholm ABs bolagskommitté.

Tidigare befattningar: Verkställande  
direktör och koncernchef i Axel Johnson  
AB 2007-2015. Vice verkställande direktör  
samt ekonomi- och finansdirektör i Axel  
Johnson AB 2000-2007. Analyschef på  
Aros Securities AB 1998-2000. Olika  
befattningar inom ABB Financial Services  
AB 1992-1998.

Innehav i AB Electrolux: 3 000 B-aktier.

**STYRELSENS SEKRETERARE****MIKAEL ÖSTMAN**

Född 1967. Jur. kand och civilekonom.  
Chefsjurist i AB Electrolux.

Sekreterare i Electrolux styrelse sedan  
2017.

Innehav i AB Electrolux: 5 814 B-aktier.

**STYRELSENS UTSKOTT****Ersättningsutskott**

Ersättningsutskottet består av tre styrelse-  
ledamöter: Petra Hedengran (ordförande),  
Ronnie Leten och Ulrika Saxon.

**Revisionsutskott**

Revisionsutskottet består av tre styrelse-  
ledamöter: Ulla Litzén (ordförande), Petra  
Hedengran och Fredrik Persson.

**REVISORER****PricewaterhouseCoopers AB****PETER NYLLINGE**

Född 1966. Auktoriserad revisor.  
Huvudansvarig.

Andra revisionsuppdrag: Skandinaviska  
Enskilda Banken och Fagerhult.

Innehav i AB Electrolux: 0 aktier.

**ANNA ROSENDAL**

Född 1975. Auktoriserad revisor.

Innehav i AB Electrolux: 0 aktier.

Vid årsstämman 2014 omvaldes  
PricewaterhouseCoopers AB (PwC) till  
bolagets revisorer för en fyraårsperiod  
fram till årsstämman 2018.

**ULRIKA SAXON**

Född 1966. Sverige. Ekonomistudier vid  
Handelshögskolan i Stockholm.

Invald 2011. Medlem i Electrolux  
ersättningsutskott.

Verkställande direktör i Bonnier Growth  
Media sedan 2012 och medlem i Bonnier  
ABs koncernledning sedan 2009.

Styrelseledamot i Svensk Filmindustri,  
Nordic Cinema Group, United Screens, KIT  
Media, FLX och Refunder.

Tidigare befattningar: Ledande befatt-  
ningar i olika företag inom Bonnier-  
koncernen sedan 1998; verkställande  
direktör i Bonnier Tidskrifter 2005-2012,  
chef för Bonnier Magazines 2009-2012,  
chef för Bonnier Entertainment 2011, och  
verkställande direktör för Bonzoo Media  
2002-2005. Seniorrådgivare inom marknads-  
föring och mediastrategier 1991-1998.

Innehav i AB Electrolux: 1 000 B-aktier.

**DAVID PORTER**

Född 1965. USA. Kandidatexamen i  
ekonomi.

Invald 2016.

Head of Microsoft Stores, Corporate Vice  
President, Microsoft Corp. sedan 2009.

Tidigare befattningar: Chef för Worldwide  
Product Distribution på DreamWorks  
Animation SKG 2007-2009. Olika  
befattningar inom Wal-Mart Stores, Inc.  
1984-2007.

Innehav i AB Electrolux: 0 aktier.

**ARBETSTAGARLEDAMÖTER****OLA BERTILSSON**

Född 1955.

LO-representant. Invald 2006.

Närvaro vid styrelsemöten: 9/9

Innehav i AB Electrolux: 0 aktier.

**GUNILLA BRANDT**

Född 1953.

PTK-representant. Invald 2006.

Närvaro vid styrelsemöten: 8/9

Innehav i AB Electrolux: 0 aktier.

**ULF CARLSSON**

Född 1958.

LO-representant. Invald 2001.

Närvaro vid styrelsemöten: 9/9

Innehav i AB Electrolux: 0 aktier.

**ARBETSTAGARLEDAMÖTER, SUPPLEANTER****BO ROTHZÉN**

Född 1963.

LO-representant. Invald 2012.

Innehav i AB Electrolux: 0 aktier.

**RICHARD DELLNER**

Född 1953.

PTK-representant. Invald 2013.

Innehav i AB Electrolux: 500 B-aktier.

**PETER FERM**

Född 1965.

PTK-representant. Invald 2014.

Innehav i AB Electrolux: 0 aktier.



# Koncernledning



**5 JONAS SAMUELSON**  
Verkställande direktör och koncernchef

Född 1968. Sverige.  
Civ. ek. I koncernledningen sedan 2008.

Befattningar inom affärsutveckling och finans i General Motors i USA 1996–1999. Chef inom finans, försäljning och marknadsföring i Saab Automobile AB 1999–2001. Chefsbefattningar inom controlling och finans i General Motors North America 2001–2005. Ekonomi- och finansdirektör i Munters AB 2005–2008. Ekonomi- och finansdirektör i AB Electrolux 2008–2011 samt chef för Global Operations inom Vitvaror under 2011. Chef för Vitvaror Europa, Mellanöstern och Afrika och vice verkställande direktör i AB Electrolux 2011. Verkställande direktör och koncernchef 2016.

Styrelseledamot i Polygon AB.  
Innehav i AB Electrolux: 17 216 B-aktier.

**12 DANIEL (DAN) ARLER**  
Chef för Vitvaror Europa, Mellanöstern och Afrika och vice verkställande direktör för AB Electrolux

Född 1969. Nederländerna.  
B. Sc. i marknadsföring. I koncernledningen sedan 2016.

Chefsbefattningar vid Whirlpool Corporation i Europa 1993–1999. Chefsbefattningar vid Stanley Works Europe 1999–2002. Varumärkes- och marknadsföringsansvarig inom Electrolux i Europa 2002–2004. Chef för tvättprodukter i Asien/ Stilla-havsområdet 2004–2006. Chef för Electrolux i Japan 2006–2008. Chefsbefattningar inom Vitvaror EMEA, bland annat högsta chef för köksprodukter, 2009–2016. Chef för Vitvaror Europa, Mellanöstern och Afrika och vice verkställande direktör i AB Electrolux 2016.

Innehav i AB Electrolux: 8 803 B-aktier.

**9 JAN BROCKMANN**  
Chef Global Operations

Född 1966. Tyskland.  
M. Sc. in Mechanical Engineering, M.B.A.  
I koncernledningen sedan 2011.

Ledande befattningar inom Valeo Group 1994–1999. Projektchef i Roland Berger Strategy Consultants GmbH 2000–2001. Chefsbefattningar inom Volkswagen Group 2001–2010. Chef för FoU inom Electrolux Vitvaror 2010. Teknik- och produktvecklingsdirektör för koncernen 2011. Sedan 2015 Chief Operations Officer, vilket innefattar teknik och produktutveckling, inköp, tillverkning, design, kvalitet m.m.

Innehav i AB Electrolux: 2 390 B-aktier.

**4 RICARDO CONS**  
Chef för Vitvaror Latinamerika och vice verkställande direktör för AB Electrolux

Född 1967. Fil kand i finansiell administration och marknadsföring, MBA i ledarskap. I koncernledningen sedan 2016.  
Chefspositioner inom Volvo i Brasilien, 1986–1997.

Chefspositioner inom Electrolux i Brasilien, bland annat chef för Dammsugare och småapparater samt försäljnings- och marknadschef för vitvaror, 1997–2011. Chefspositioner inom Franke i Brasilien, 2011–2016. Tillförordnad chef för Electrolux Vitvaror Latinamerika sedan 2016 och chef för Electrolux Vitvaror Latinamerika och vice verkställande direktör för AB Electrolux sedan 2017.

Innehav i AB Electrolux: 0 aktier.

**3 MARYKAY KOPF**  
Marknadsdirektör

Född 1965. USA.  
B.S. Finance, M.B.A.  
I koncernledningen sedan 2011.

Ledande befattningar inom DuPont i Nordamerika, Europa, Mellanöstern och Afrika och globalt 1991–2003. Marknadschef för Electrolux Vitvaror Nordamerika 2003. Marknadsdirektör för koncernen 2011.

Styrelseledamot i World Kitchen, LLC.

Innehav i AB Electrolux: 23 544 B-aktier.

**6 ANNA OHLSSON-LEIJON**  
Ekonomi- och finansdirektör (CFO)

Född 1968. Civ. ek. I koncernledningen sedan 2016.

Olika befattningar inom PricewaterhouseCoopers, 1993–2000. Ekonomidirektör i Kimoda.com AB, 2000–2001. Projektledare på Electrolux, 2001. Avdelningschef inom Electrolux internrevision, 2003. Chef för Electrolux internrevision, 2005. Chef för Electrolux treasuryavdelning, 2008. Chef för Electrolux avdelning Corporate Control & Services, 2011. CFO för Electrolux Vitvaror EMEA, 2013. Ekonomi- och finansdirektör i AB Electrolux 2016.

Styrelseledamot i Munksjö Oyj.  
Innehav i AB Electrolux: 1 232 B-aktier.

Innehav i AB Electrolux anges per den 31 december 2016 och inkluderar i förekommande fall närstående fysiska och juridiska personers innehav.



#### 7 KENNETH L. NG

Chef för Vitvaror Asien/ Stillahavsområdet och vice verkställande direktör för AB Electrolux

Född 1962. MBA och B.S. i marknadsföring. I koncernledningen sedan 2015.

Chefsbefattningar inom Philips Electronics i Kina och Australien/ Nya Zeeland, 1999–2004. VD i Kina för Decorative Paints, inom Imperial Chemicals Industries, 2004–2008. Chef för American Standard i Asien/ Stillahavsområdet (dotterbolag till Lixil Corp) 2008–2012. VD och koncernchef för Lixil Corp i Kina 2013–2015. Chef för Electrolux Vitvaror Asien/Stillahavsområdet och vice verkställande direktör i AB Electrolux 2015.

Innehav i AB Electrolux: 0 aktier.

#### 8 OLA NILSSON

Chef för Dammsugare och småapparater och vice verkställande direktör för AB Electrolux

Född 1969. Civ. ek. I koncernledningen sedan 2016.

Befattningar inom olika koncernfunktioner 1994–1998. Finanschef och därefter landschef för Dammsugare och småapparater i Australien 1999–2002. Olika chefsbefattningar inom Dammsugare och småapparater vid huvudkontoret i Stockholm, 2003–2008. Chef för Dammsugare och småapparater i Asien/Stillahavsområdet 2008–2012. Chef för tvättprodukter inom Vitvaror EMEA, 2012–2016. Chef för Dammsugare och småapparater och vice verkställande direktör i AB Electrolux 2016.

Innehav i AB Electrolux: 0 aktier.

#### 9 ALAN SHAW

Chef för Electrolux Vitvaror Nordamerika och vice verkställande direktör för AB Electrolux

Född 1963. B.S. i ekonomi och statsvetenskap. M.B.A. i marknadsföring. I koncernledningen sedan 2016.

Befattningar med produktansvar inom Whirlpool Corporation 1987–1991. Marknadsföringschef inom Whirlpools samriskbolag i Brasilien, Consul, 1991–1994. Seniora chefsbefattningar i Asien/Stillahavsområdet och i Nordamerika för Whirlpool 1994–2003. VD och koncernchef vid Murray Group 2003–2005. VD och koncernchef för Char-Broil LLC 2005–2013. Medlem i koncernledningen vid Husqvarna AB 2013–2015. Chef för Electrolux Vitvaror Nordamerika och vice verkställande direktör i AB Electrolux 2016.

Innehav i AB Electrolux: 0 aktier.

#### 10 LARS WORSØE PETERSEN

Personaldirektör

Född 1958. M.Econ. I koncernledningen sedan 2011.

Personalchef för Electrolux i Danmark 1994. Personalchef inom Electrolux Vitvaror Europa 1999–2000. Chef för Electrolux Holding A/S i Danmark 2000–2002. Personalchef för Electrolux Vitvaror Nordamerika 2002–2005. Chef för koncernstab Personal i Husqvarna AB 2005–2011. Återanställdes i AB Electrolux som chef för koncernens personal- och organisationsutveckling 2011.

Innehav i AB Electrolux: 12 920 B-aktier.

#### 11 ALBERTO ZANATA

Chef för Professionella Produkter och vice verkställande direktör för AB Electrolux

Född 1960. Universitetsexamen i elektroteknik med företagsekonomi. I koncernledningen sedan 2009.

Ledande befattningar inom fabriksledning, marknadsföring, produktledning och affärsutveckling Electrolux Professionella

Produkter 1989–2002. Chef för Professionella Produkter i Nordamerika 2003–2008. Chef för Professionella Produkter och vice verkställande direktör i AB Electrolux 2009.

Innehav i AB Electrolux: 20 514 B-aktier.

#### 12 MIKAEL ÖSTMAN

Chefsjurist

Född 1967. Jur. kand. och Civ. ek. I koncernledningen sedan 2017.

Tingsnotarie på Stockholms tingsrätt 1996–1997. Jurist vid Advokatfirman Vinge 1997–2000. Bolagsjurist på Telia Mobile AB 2000–2002. Bolagsjurist på AB Electrolux 2002–2006. Chef för Electrolux Legal Affairs Europe 2006–2010. Chef för Electrolux Corporate Legal Department 2010–2016. Chefsjurist för AB Electrolux med ansvar för juridik, immateriella rättigheter, riskhantering och säkerhet, 2017.

Innehav i AB Electrolux: 5 814 B-aktier.



# Intern kontroll över finansiell rapportering

Electrolux Control System (ECS) har utformats för att säkerställa korrekt och tillförlitlig finansiell rapportering och redovisning i enlighet med tillämpliga lagar och förordningar, redovisningsstandarder samt övriga krav på noterade bolag. ECS tillför värde genom tydliggörande av roller och ansvar, förbättrad processeffektivitet, ökad riskmedvetenhet och förbättrade beslutsunderlag.

ECS baseras på Internal Control – Integrated Framework (2013) utgivet av the Committee of Sponsoring Organizations of the Treadway Commission (COSO). Detta ramverk omfattar fem huvudområden; kontrollmiljö, riskbedömning, kontrollaktiviteter, uppföljning/förbättring samt informera och kommunicera.

## Kontrollmiljö

Grunden för ECS är kontrollmiljön, som bestämmer de individuella och kollektiva förhållningssätten inom koncernen. Den definieras genom policies och rutiner, manualer och koder, och upprätthålls med hjälp av Electrolux organisationsstruktur med tydligt ansvar och befogenheter baserade på gemensamma värden.

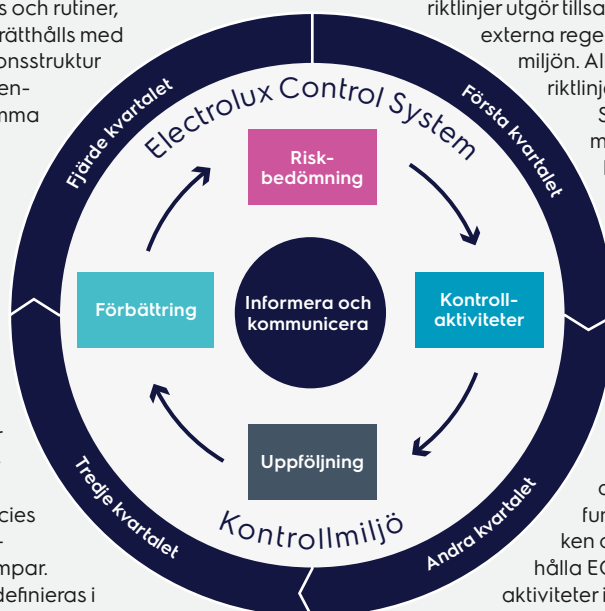
Electrolux styrelse har det övergripande ansvaret för att upprätta ett effektivt system för intern kontroll. Ansvaret för att upprätthålla en effektiv kontrollmiljö är delegerat till verkställande direktören. Koncernens bolagsstyrning beskrivs på sidan 142. Specifikt för den finansiella rapporteringen har styrelsen inrättat ett revisionsutskott som bistår styrelsen beträffande de relevanta policies samt väsentliga redovisningsprinciper som koncernen tillämpar.

Ansvar och befogenheter definieras i instruktioner för attesträtt, manualer, policies, rutiner och koder. Några exempel är Electrolux etiska kod, Electrolux uppförandekod för arbetsplatsen, Electrolux

policy mot korruption och mutor, informationspolicy, finans- och kreditpolicy samt redovisningsmanual. Dessa interna riktlinjer utgör tillsammans med lagar och andra externa regelverk den så kallade kontrollmiljön. Alla anställda måste följa dessa riktlinjer.

Samtliga enheter inom Electrolux måste upprätthålla tillfredsställande intern kontroll. Ett minimikrav är att de kontrollaktiviteter som genomförs ska täcka de nyckelrisker som identifierats inom koncernen. Koncernledningen har det yttersta ansvaret för intern kontroll inom sina respektive ansvarsområden. Koncernledningen beskrivs på sidorna 154–155.

ECS Program Office, en avdelning inom internrevisionsfunktionen och är ansvarig för att upprätthålla ECS. För att säkerställa att dessa aktiviteter inom ECS utförs i tid har även specifika ECS-relaterade roller i linjeorganisationen definierats.



## KONTROLLMILJÖ – EXEMPEL

### Redovisningsmanual

Redovisningsprinciper och rapporteringsinstruktioner för koncernens enheter finns i Electrolux redovisningsmanual. Redovisningsmanualen är obligatorisk för samtliga enheter.

### Kreditpolicy

Ramverk för kreditbeslut med regler för kund-/kreditbedömning och hantering av kreditrisker samt klargörande av roller och ansvar.

### Instruktion för attesträtt

Beskrivning av de anställdas befogenheter med monetära, volymbaserade eller andra tillämpliga gränsvärden, till exempel godkännande av kreditgränser och kreditnotor.

### Policy för internkontroll

Beskrivning av ansvar för intern kontroll. Kontrollerna ska möta definierade minimikrav för intern kontroll inom respektive process, till exempel försäljningsprocessen.

### Uppförandekod

Minimistandarder inom miljö, hälsa, säkerhet, arbetsförhållanden och mänskliga rättigheter. Uppförandekoden för arbetsplatsen är bindande för både Electrolux egna enheter och leverantörer.

### Riskbedömning

#### Riskbedömning

I riskbedömningen ingår att identifiera risker som kan uppstå om de grundläggande kraven på den finansiella rapporteringen (fullständighet, riktighet, värdering och rapportering) i koncernen inte uppfylls samt risk för förlust eller förskingring av tillgångar.

I början av varje kalenderår utför ECS Program Office en global riskbedömning för att bestämma de enheter, datacenter och processer som ska ingå i ECS-aktiviteterna. Inom koncernen har ett antal olika processer som genererar transaktioner till betydande konton i den finansiella rapporteringen identifierats.

Alla stora enheter arbetar med ECS. Dessa större enheterna motsvarar cirka 81 procent av koncernens nettoomsättning och 69 procent av koncernens nettotillgångar.

ECS har införts i nästan alla mindre enheter i koncernen. Omfattningen av ECS är begränsad för dessa mindre enheter i och med att formell testning inte är obligatorisk.

### Kontrollaktiviteter

#### Kontrollaktiviteter

Kontrollaktiviteter begränsar identifierade risker och säkerställer korrekt och tillförlitlig finansiell rapportering såväl som process-effektivitet.

Kontrollaktiviteterna inkluderar såväl övergripande som detaljerade kontroller och syftar till att förebygga, upptäcka och korrigera fel och avvikelser. I ECS implementeras, dokumenteras och testas följande kontrolltyper:

- Manuella kontroller och applikationskontroller, som säkerställer att nyckelrisker inom processer kopplade till den finansiella rapporteringen är kontrollerade.
- Generella IT-kontroller som säkrar IT-miljön för nyckelapplikationer.
- Företagsövergripande kontroller, som säkerställer och förbättrar kontrollmiljön inom Electrolux.

### Uppföljning

#### Uppföljning och Förbättring

Uppföljning och tester av kontrollaktiviteter utförs kontinuerligt för att säkerställa att risker har beaktats och behandlats på ett tillfredsställande sätt.

### Förbättring

Kontinuerlig uppföljning sker på fyra nivåer; koncernen, affärsområdet,

enheten och processen. Uppföljningen omfattar både formella och informella rutiner som tillämpas av chefer och processägare samt kontrollutförare. Dessa rutiner inbegriper uppföljning av resultat mot budgetar och planer, analyser samt nyckeltal.

Inom ramen för ECS är ledningen ansvarig för test av kontrollerna. Testare som är oberoende av kontrollutförarna utför dessa aktiviteter. Koncernens internrevisionsfunktion upprätthåller testplaner och utför oberoende tester av utvalda kontroller. Kontroller som fallerat måste åtgärdas, vilket betyder att åtgärder måste vidtas och implementeras för att rätta till bristerna.

Testresultaten från de större enheterna lämnas till de externa revisorerna som bedömer resultaten av de tester som ledningen och internrevisionsfunktionen utfört. De externa revisorerna bestämmer sedan i vilken grad de kan förlita sig på det arbete som utförts inom ECS avseende koncernrevisionen och de lokala bokslutsrevisionerna.

Revisionsutskottet granskar rapporter om den interna kontrollen och processerna avseende den finansiella rapporteringen. Koncernens internrevisionsfunktion arbetar även förebyggande genom att föreslå förbättringar i kontrollmiljön. Chefen för funktionen rapporterar till verkställande direktören och revisionsutskottet när det gäller aktiviteter inom internrevision och till ekonomi- och finansdirektören i övriga frågor.

### Informera och kommunicera

#### Informera och kommunicera

Att informera och kommunicera om risker och kontroller inom Electrolux-koncernen bidrar till att säkerställa att riktiga affärsbeslut fattas.

Riktlinjer för den finansiella rapporteringen kommuniceras till de anställda genom manualer, policies och koder som publiceras på det koncerngemensamma intranätet, tillsammans med information om ECS.

Kommunikation och information om risker och resultatet av kontrollerna är en central del inom ECS. Ledning, processägare och kontrollutförare, är i allmänhet ansvariga för genomförandet.

Status på ECS-aktiviteterna följs kontinuerligt upp genom samtal mellan ECS Office och affärssektorernas koordinatörer. Information om status på ECS lämnas fortlöpande till sektor- och koncernledningen, den interna styrelsen för revision samt revisionsutskottet.

#### RISKBEDÖMNING – EXEMPEL KUNDFORDRINGAR

Bokslutsprocess – Bedömda risker



IT-process – Bedömda risker



Försäljningsprocess – Bedömda risker



#### KONTROLLAKTIVITETER – EXEMPEL

Process	Bedömd risk	Kontrollaktivitet
Bokslutsprocess	Risk för felaktig finansiell rapportering.	Avstämning mellan huvudbok och kundreskontra utförs, dokumenteras och godkänns.
IT-process	Risk för icke-godkända/felaktiga förändringar i IT-miljön.	Alla förändringar i IT-miljön sanktioneras, testas, verifieras och slutgodkänns.
Försäljningsprocess	Risk för att inte erhålla betalning från kunder i tid.	Kundbetalningar övervakas och utestående betalningar följs upp.
Försäljningsprocess	Risk för att ådra sig osäkra fordringar.	Applikationen blockerar säljorder/leveranser automatiskt när kreditgränsen överskrids.

## Finansiell rapportering och information

Electrolux rutiner och system för informationsgivning syftar till att förse marknaden med relevant, tillförlitlig, korrekt och aktuell information om koncernens utveckling och finansiella ställning. För att särskilt bedöma materialiteten i informationen om Electrolux, inklusive den finansiella rapporteringen och för att säkerställa att viktig information kommuniceras till marknaden i god ordning finns en Disclosure Committee.

Electrolux har en informationspolicy som uppfyller de krav som ställs på ett noterat bolag.

Finansiell information lämnas regelbundet i form av:

- Boksluts- och delårsrapporter, vilka publiceras som pressmeddelanden.
- Årsredovisning.
- Pressmeddelanden om viktiga nyheter och händelser som väsentligt kan påverka aktiekursen.
- Presentationer och telefonkonferenser för finansanalytiker, investerare och media samma dag som boksluts- och delårsrapporter publiceras samt i samband med publicering av annan viktig information.
- Möten med finansanalytiker och investerare i Sverige och på olika platser i världen.

Alla rapporter, presentationer och pressmeddelanden publiceras samtidigt på koncernens hemsida; [www.electroluxgroup.com/ir](http://www.electroluxgroup.com/ir).

Stockholm den 15 februari 2017

AB Electrolux (publ)  
Styrelsen

## Revisorsyttrande om bolagsstyrningsrapporten

Till bolagstämman i AB Electrolux, org.nr 556009-4178.

### Uppdrag och ansvarsfördelning

Det är styrelsen som har ansvaret för bolagsstyrningsrapporten för år 2016 och för att den är upprättad i enlighet med årsredovisningslagen.

### Granskningens inriktning och omfattning

Vår granskning har skett enligt FARs uttalande RevU 16. Revisorns granskning av bolagsstyrningsrapporten. Detta innebär att vår granskning av bolagsstyrningsrapporten har en annan inriktning och en väsentligt mindre omfattning jämfört med den inriktning och omfattning som en revision enligt International Standards on Auditing och god revisionssed i Sverige har. Vi anser att denna granskning ger oss tillräcklig grund för våra uttalanden.

### Uttalande

En bolagsstyrningsrapport har upprättats. Upplýsningar i enlighet med 6 kap. 6§ andra stycket punkterna 2-6 årsredovisningslagen samt 7 kap. 31 § andra stycket samma lag är förenliga med årsredovisningen och koncernredovisningen samt är i överensstämmelse med årsredovisningslagen.

Stockholm den 17 februari 2017

PricewaterhouseCoopers AB

Peter Nyllinge  
Auktoriserad revisor  
Huvudansvarig

Anna Rosendal  
Auktoriserad revisor

## Faktorer som påverkar framåtriktade uttalanden

Denna årsredovisning innehåller framåtriktade uttalanden i den betydelse som avses i den amerikanska Private Securities Litigation Reform Act of 1995. Sådana uttalanden omfattar bland annat Electrolux finansiella mål, mål avseende framtida verksamhet och finansiella planer. Dessa uttalanden bygger på nuvarande förväntningar och är föremål för risker och osäkerheter som kan medföra att resultatutfallet avviker väsentligt beroende på en mängd faktorer. Dessa faktorer omfattar bland annat: konsumentefterfrågan och marknadsförhållandena i de geografiska områden och branscher inom vilka Electrolux är verksam, effekterna av valutaförändringar,

prispress till följd av konkurrenssituationen, en väsentlig nedgång i försäljning via stora återförsäljare, framgång inom utveckling av nya produkter och inom marknadsföring, utvecklingen inom rättsprocesser avseende produktansvar, framsteg i att uppnå målen för produktivitet och effektiv kapitalanvändning, framgång i att identifiera tillväxtpotentialer och förvävsobjekt och i att integrera dessa med befintlig verksamhet samt framsteg i att uppnå målen för omstrukturering och effektivisering av leveranskedjan.