

# Bolagsstyrningsrapport 2010

Electrolux-koncernen består av cirka 150 bolag, som bedriver verksamhet i över 50 länder. Moderbolag i koncernen är det svenska publika aktiebolaget AB Electrolux, vars aktier är noterade på Nasdaq OMX Stockholm.

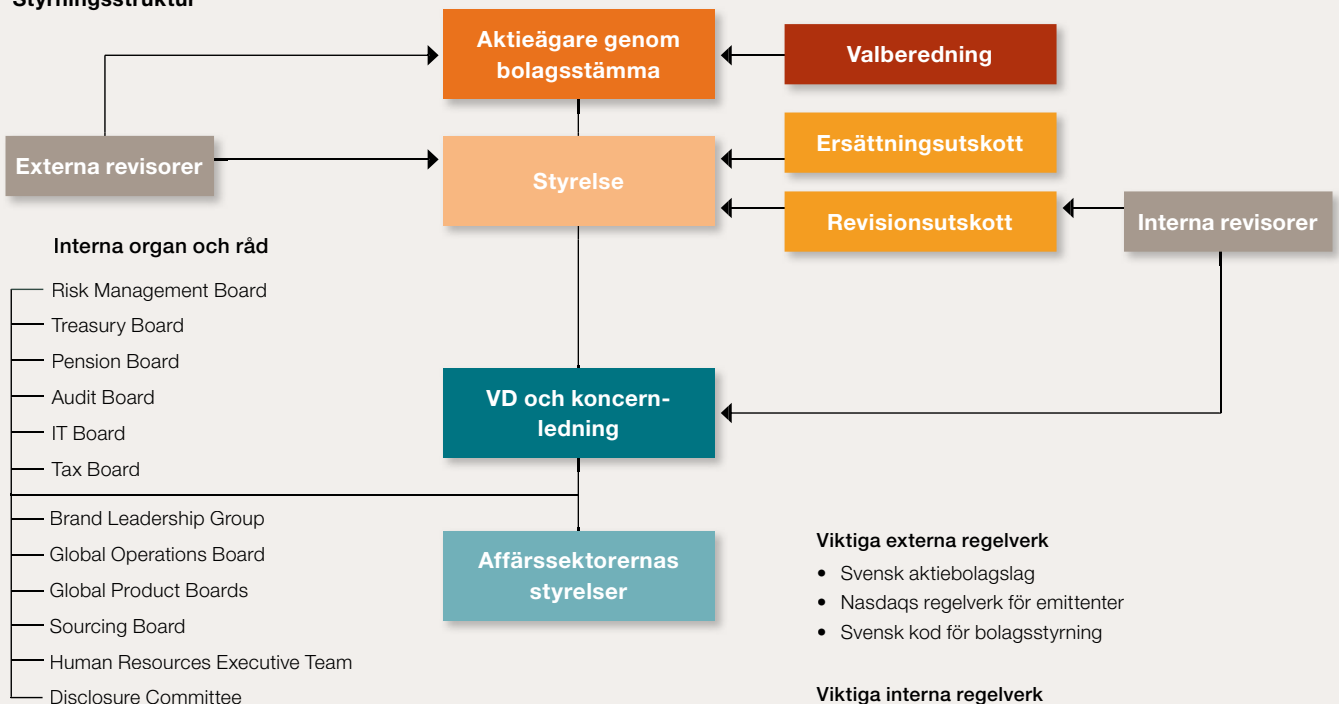
Till grund för styrningen av Electrolux ligger den svenska aktiebolagslagen, Nasdaqs regelverk för emittenter och Svensk kod för bolagsstyrning (koden), liksom andra tillämpliga svenska och utländska lagar och regler.

Denna bolagsstyrningsrapport har upprättats som en del av Electrolux tillämpning av koden. Electrolux redovisar inga avvikelser från koden för 2010.

## VIKTIGA HÄNDELSER

- Hans Stråberg lämnade Electrolux vid årsskiftet efter nio år som VD och koncernchef. Samtidigt lämnade han också sitt styrelseuppdrag i Electrolux.
- Keith McLoughlin har utsetts till ny VD och koncernchef från och med den 1 januari 2011.
- Lorna Davis valdes till ny styrelseledamot vid årsstämman den 30 mars 2010.
- Henrik Bergström har utsetts till chef för Damm-sugare och små hushållsapparater samt till ny medlem i koncernledningen.
- Tre nya utnämningar i koncernledningen från och med den 1 februari 2011, för att snabbare förverkliga Electrolux strategi.
- Electrolux B-aktie avnoterades från Londonbörsen den 11 mars 2010.

## Styrningsstruktur



För mer information:

- Svensk aktiebolagslag, [www.regeringen.se](http://www.regeringen.se)
- Nasdaq OMX Stockholm, [www.nasdaqomxnordic.com](http://www.nasdaqomxnordic.com)
- Svensk kod för bolagsstyrning och särskilda svenska regler för bolagsstyrning, [www.bolagsstyrning.se](http://www.bolagsstyrning.se)

### Viktiga externa regelverk

- Svensk aktiebolagslag
- Nasdaqs regelverk för emittenter
- Svensk kod för bolagsstyrning

### Viktiga interna regelverk

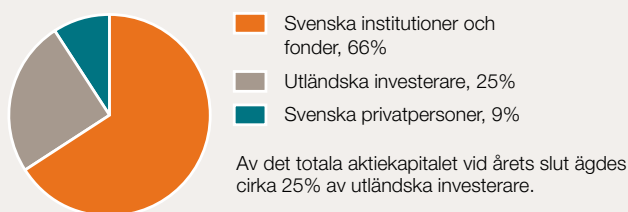
- Bolagsordning
- Styrelsens arbetsordning
- Informationspolicy, finans- och kreditpolicy, redovisningsmanual m.fl.
- Processer för internkontroll och riskhantering
- Electrolux etiska kod, policy mot korruption och mutor samt uppförandekod för arbetsplatsen

AB Electrolux (publ) är registrerat hos Bolagsverket med organisationsnummer 556009-4178. Styrelsens säte är i Stockholm. Koncernens huvudkontor har adress S:t Göransgatan 143, 105 45 Stockholm.

## Ägarstruktur

Electrolux aktier är registrerade hos Euroclear Sweden AB. Det innebär att inga aktiebrev ges ut, och att Euroclear Sweden AB för aktiebok över ägare och förvaltare i bolaget.

Enligt aktieboken hade Electrolux per den 31 december 2010 cirka 57 200 aktieägare. Antalet aktieägare i Sverige uppgick vid årets slut till cirka 53 400. Investor AB är största ägare med cirka 13,6 procent av aktiekapitalet och cirka 29,9 procent av rösterna.



Källa: SIS Ägarservice per den 31 december 2010.

Utländska investerare anges inte alltid i aktieboken. Utländska banker och andra förvaltare kan registreras för en eller flera kundens aktier och då framgår vanligen inte de faktiska innehavarna i aktieboken.

För ytterligare information om ägarstruktur, se sidan 20. Informationen om ägarstruktur uppdateras varje kvartal på koncernens hemsida, [www.electrolux.com/bolagsstyrning](http://www.electrolux.com/bolagsstyrning).

## Rösträtt

Aktiekapitalet i AB Electrolux består av A-aktier och B-aktier. En A-aktie berättigar ägaren till en röst och en B-aktie till en tiondels röst. Samtliga aktier medför lika rätt till andel i bolagets tillgångar och vinst och berättigar till lika stor utdelning. En A-aktie kan på begäran av aktieägaren konverteras till en B-aktie.

## Valberedning

### Valberedning

Årsstämman beslutar om processen för val av styrelse och, i förekommande fall, revisorer.

I processen ingår att en valberedning bestående av sex ledamöter ska utses. Ledamöterna ska utgöras av en representant för var och en av de fyra till röstetalet största aktieägarna som önskar delta i valberedningen och bolagets styrelseordförande samt ytterligare en styrelseledamot.

Valberedningen ska konstitueras på grundval av aktieägarstatistik från Euroclear Sweden AB per den sista bankdagen i augusti året före årsstämman och övrig tillförlitlig ägarinformation som tillhandahållits bolaget vid denna tidpunkt. Namnen på representanterna i valberedningen och på de aktieägare som de företräder ska offentliggöras så snart de utsetts. Om kretsen av stora aktieägare förändras under nomineringsprocessen kan valberedningens sammansättning ändras för att återspegla detta.

### I valberedningens uppgifter ingår att lämna förslag till nästa årsstämma avseende:

- Ordförande vid stämman
- Styrelsens ledamöter
- Styrelsens ordförande
- Arvode till var och en av styrelsens ledamöter
- Ersättning för utskottsarbete
- Valberedning för följande år
- Revisorer och revisorsarvodena då beslut ska fattas om detta vid följande årsstämma

Bolagets revisionsutskott biträder valberedningen i arbetet med att föreslå val av revisorer och med förslag till revisorsarvodena. Revisionsutskottet utvärderar revisorernas arbete och informerar valberedningen om resultatet.

Valberedningens förslag offentliggörs senast i samband med kallelsen till årsstämman. Aktieägare ges möjlighet att vända sig till valberedningen med nomineringsförslag.

### Valberedning inför årsstämman 2010

Valberedningen inför årsstämman 2010 bestod av sex ledamöter. Petra Hedengran från Investor AB ledde valberedningens arbete.

Till ny styrelseledamot i AB Electrolux styrelse föreslogs Lorna Davis. En rapport om valberedningens arbete lämnades vid årsstämman 2010. Ytterligare information om valberedningen och dess arbete finns på koncernens hemsida, [www.electrolux.com/bolagsstyrning](http://www.electrolux.com/bolagsstyrning).

### Valberedning inför årsstämman 2011

Valberedningens sammansättning inför årsstämman 2011 baseras på ägarförhållandena per den 31 augusti 2010. Valberedningen presenterades i ett pressmeddelande den 30 september 2010.

I valberedningen ingår:

- Petra Hedengran, Investor AB, ordförande
- Ramsay J. Brufer, Alecta
- Marianne Nilsson, Swedbank Robur fonder
- Peter Rudman, Nordeas fonder
- Marcus Wallenberg, Electrolux styrelseordförande
- Peggy Bruzelius, Electrolux vice ordförande

Per den 1 februari 2011 har inte några ändringar i valberedningens sammansättning skett. Aktieägare som vill lämna förslag till valberedningen kan göra detta via e-post till [nominationcommittee@electrolux.com](mailto:nominationcommittee@electrolux.com).

**Aktieägare genom  
bolagsstämma**

### Bolagsstämma

Aktieägares rätt att fatta beslut om Electrolux angelägenheter utövas vid bolagsstämma. Electrolux årsstämma hålls i Stockholmsområdet under det första halvåret.

#### Årsstämman beslutar om:

- Fastställande av årsredovisning
- Utdelning
- Val av styrelseledamöter och, i förekommande fall, revisorer
- Ersättning till styrelse och revisorer
- Riktlinjer för ersättning till koncernledningen
- Övriga viktiga frågor

Extra bolagsstämma kan hållas om styrelsen anser att behov finns eller om Electrolux revisorer eller ägare till minst 10 procent av aktierna begär det.

För att kunna delta i beslut erfordras att aktieägaren är närvarande vid stämman, personligen eller genom ombud. Vidare krävs att aktieägaren är införd i aktieboken vid visst datum före stämman och att anmälan om deltagande gjorts till bolaget i viss ordning. Aktieägare som innehar aktier i Electrolux genom amerikanska depåbevis, så kallade ADR, eller andra sådana bevis, måste vidta ytterligare åtgärder för att kunna delta i stämman. Innehavare av sådana bevis uppmanas att i god tid före stämman kontakta sin bank, förvaltare eller utgivaren av depåbevisen för mer information.

Enskilda aktieägare som önskar få ett särskilt ärende behandlat på bolagsstämma kan normalt begära detta i god tid före stämman hos Electrolux styrelse under särskild adress som publiceras på koncernens hemsida.

Beslut vid bolagsstämma fattas normalt med enkel majoritet. I vissa frågor föreskriver dock den svenska aktiebolagslagen att förslag ska godkännas av en större andel av de på stämman företrädda aktierna och avgivna rösterna.

### Årsstämma 2010

Vid årsstämman den 30 mars 2010 deltog aktieägare som representerade 40,1 procent av aktiekapitalet och 53,1 procent av rösterna i bolaget. Verkställande direktörens anförande direktsändes på koncernens hemsida och finns liksom protokoll och beslut tillgängliga på [www.electrolux.com/bolagsstyrning](http://www.electrolux.com/bolagsstyrning). Stämman hölls på svenska och simultantolkades till engelska.

Årsstämman beslutade att anta styrelsens förslag att lämna en utdelning på 4,00 kronor per aktie för räkenskapsåret 2009. Lorna Davis valdes in som ny styrelseledamot och PricewaterhouseCoopers AB omvaldes till revisorer fram till årsstämman 2014.

Marcus Wallenberg omvaldes till styrelseordförande. Stämman godkände också styrelsens förslag till riktlinjer för ersättning till Electrolux koncernledning samt omfattningen av och huvudprinciperna för Electrolux prestationsbaserade, långsiktiga aktieprogram 2010.

Samtliga styrelseledamöter och bolagets huvudansvarige revisor närvarade vid stämman.

### Årsstämma 2011

Electrolux nästa årsstämma hålls den 31 mars 2011 i Berwaldhallen, Stockholm.

För ytterligare information om nästa årsstämma, se sidan 98.

**Styrelse**

### Styrelse

Styrelsen har det övergripande ansvaret för Electrolux organisation och förvaltning.

### Styrelsens sammansättning

Electrolux styrelse bestod från årsstämman 2010 av tio ledamöter utan suppleanter, vilka väljs av årsstämman, och tre ledamöter med suppleanter, vilka enligt svensk lag är utsedda av arbetstagarorganisationerna.

Årsstämman väljer styrelseordförande. Direkt efter årsstämman håller styrelsen ett konstituerande möte där bland annat styrelsens vice ordförande utses. Ordförande för Electrolux styrelse är Marcus Wallenberg och vice ordförande är Peggy Bruzelius.

Med undantag för verkställande direktören ingår ingen av styrelsens ledamöter i företagsledningen. Fyra av de tio ledamöterna är utländska medborgare.

Hans Stråberg meddelade i september 2010 att han avsåg att lämna Electrolux efter 27 år i bolaget och nio år som VD och koncernchef. Han avgick som VD och koncernchef samt styrelseledamot i Electrolux den 31 december 2010.

För ytterligare information om styrelseledamöterna, se sidan 88. Informationen uppdateras regelbundet på [www.electrolux.com/board-of-directors](http://www.electrolux.com/board-of-directors).

### Oberoende

Styrelsen har bedömts uppfylla tillämpliga krav på oberoende.

Marcus Wallenberg har bedömts som oberoende gentemot bolaget och bolagsledningen, men inte gentemot större aktieägare i Electrolux. Hans Stråberg har bedömts som oberoende gentemot större ägare i Electrolux, men inte gentemot bolaget och bolagsledningen i egenskap av verkställande direktör och koncernchef. Hans Stråberg saknar väsentliga aktieinnehav och delägarskap i företag som har betydande affärsförbindelser med Electrolux. Såsom tidigare angivits lämnade Hans Stråberg styrelsen den 31 december 2010. Han var den enda medlemmen i företagsledningen som ingick i styrelsen.

### Styrelsens uppgifter

Styrelsens huvudsakliga uppgift är att för ägarnas räkning förvalta koncernens verksamhet på ett sådant sätt att ägarnas intresse av långsiktigt god kapitalavkastning tillgodoses på bästa möjliga sätt. Styrelsens arbete regleras bland annat av den svenska aktiebolagslagen, bolagsordningen, koden och den arbetsordning som styrelsen fastställt för sitt arbete. Electrolux bolagsordning finns tillgänglig på koncernens hemsida, [www.electrolux.com/bolagsstyrning](http://www.electrolux.com/bolagsstyrning).

## Styrelsens sammansättning<sup>1)</sup>

	Nationalitet	Oberoende <sup>2)</sup>	Revisions- utskott	Ersättnings- utskott	Totalt arvode, kr <sup>3)</sup>
Marcus Wallenberg, styrelsens ordförande	SE	Nej		●	1 655 000
Peggy Bruzelius, styrelsens vice ordförande	SE	Ja	●		750 000
Lorna Davis	AUS	Ja			475 000
Hasse Johansson	SE	Ja			475 000
John S. Lupo	US	Ja			475 000
Johan Molin	SE	Ja		●	530 000
Hans Stråberg, VD och koncernchef	SE	Nej			—
Caroline Sundewall	SE	Ja	●		560 000
Torben Ballegaard Sørensen	DK	Ja	●		560 000
Barbara Milian Thoralfsson	US	Ja		●	595 000
Ola Bertilsson, personalrepresentant	SE	—			—
Gunilla Brandt, personalrepresentant	SE	—			—
Ulf Carlsson, personalrepresentant	SE	—			—
<b>Totalt</b>					<b>6 075 000</b>

- Ordförande
- Ledamot

- 1) För perioden från årsstämman 2010 till årsstämman 2011 förutom för Hans Stråberg som avgick som styrelseledamot den 31 december 2010.
- 2) För mer information, se Oberoende på sidan 86.
- 3) Styrelsen kan erhålla ersättning i form av syntetiska aktier. För mer information, se Ersättning till styrelsen på sidan 89.

### Styrelsen hanterar och beslutar i koncernövergripande frågor såsom:

- Viktigaste mål
- Strategisk inriktning
- Väsentliga frågor som rör finansiering, investeringar, förvärv och avyttringar
- Uppföljning och kontroll av verksamheter, informationsgivning och organisationsfrågor, inklusive utvärdering av koncernens operativa ledning
- Val och, då det är påkallat, uppsägning av bolagets verkställande direktör
- Övergripande ansvar för upprättande av effektiva system för internkontroll och riskhantering
- Viktiga policies

### Arbetsordning och styrelsemöten

Styrelsen fastställer varje år en arbetsordning för styrelsearbetet och reviderar den vid behov. I arbetsordningen beskrivs ordförandens särskilda roll och uppgifter, liksom ansvarsområdena för de av styrelsen tillsatta utskotten.

Enligt arbetsordningen ska ordföranden:

- organisera och fördela styrelsearbetet
- säkerställa att styrelsen fullgör sina uppgifter
- tillse att styrelsearbetet utförs på ett effektivt sätt
- säkerställa att styrelsens beslut verkställs på ett effektivt sätt
- säkerställa att styrelsen årligen genomför en utvärdering av det egna arbetet

Arbetsordningen omfattar även detaljerade instruktioner till verkställande direktören och andra bolagsfunktioner om vilka frågor

som kräver styrelsens godkännande. Instruktionerna anger bland annat de högsta belopp som olika beslutsorgan inom koncernen har rätt att godkänna när det gäller kreditlimit, investeringar och andra utgifter.

Enligt arbetsordningen ska konstituerande styrelsemöte hållas direkt efter årsstämman. Vid detta möte beslutas bland annat om val av vice ordförande och vilka som ska teckna Electrolux firma. Styrelsen håller därutöver normalt sex ordinarie sammanträden per år. Fyra av dessa hålls i samband med publicering av koncernens helårs- respektive delårsrapporter. Ett eller två av mötena hålls i samband med besök på något av koncernens bolag. Ytterligare möten, inklusive telefonmöten, hålls vid behov.

### Styrelsens arbete under 2010

Styrelsen höll under året åtta ordinarie sammanträden, och ett extra sammanträde. Alla sammanträden förutom ett hölls i Stockholm.

Samtliga sammanträden under året har följt en godkänd agenda, som tillsammans med dokumentation för varje punkt på agendan tillhandahållits ledamöterna inför styrelsemötena. Normalt varar mötena en halv eller hel dag för att ge tid för presentationer och diskussioner. Electrolux chefsjurist Cecilia Vieweg har varit sekreterare vid samtliga styrelsemöten.

Vid ordinarie styrelsemöten redogör verkställande direktören och koncernchefen för koncernens resultat och finansiella ställning samt utsikter för kommande kvartal. Dessutom behandlas investeringar, etableringar av nya verksamheter samt förvärv och avyttringar. Alla investeringar över 100 Mkr beslutas av styrelsen och alla investeringar över 25 Mkr rapporteras till styrelsen. Vanligen gör även någon sektorchef en genomgång av ett för sektorn aktuellt strategiskt ärende.

## Styrelse och revisorer

### Marcus Wallenberg

#### Ordförande

Född 1956. B. Sc. of Foreign Service. Invald 2005. Medlem i Electrolux ersättningsutskott.

**Styrelseordförande** i SEB, Skandinaviska Enskilda Banken AB, och Saab AB. Vice ordförande i Telefonaktiebolaget LM Ericsson. **Styrelseledamot** i AstraZeneca Plc, Stora Enso Oyj, Knut och Alice Wallenbergs Stiftelse och Temasek Holdings Limited. **Tidigare befattningar:** Verkställande direktör och koncernchef i Investor AB 1999–2005. Vice verkställande direktör i Investor AB 1993–1999. **Innehav** i AB Electrolux: 5 000 B-aktier. Via företag: 30 000 B-aktier. Närståendes innehav: 1 000 B-aktier.

### Peggy Bruzelius

#### Vice ordförande

Född 1949. Civ. ekon., Ekon.dr.hc. Invald 1996. Ordförande i Electrolux revisionsutskott.

**Styrelseordförande** i Lancelot Asset Management AB. **Styrelseledamot** i Axfood AB, Akzo Nobel nv, Husqvarna AB, Syngenta AG, Diageo Plc och Handelshögskoleföreningen. **Tidigare befattningar:** Vice verkställande direktör i SEB, Skandinaviska Enskilda Banken AB 1997–1998. Verkställande direktör och koncernchef i ABB Financial Services AB 1991–1997. **Innehav** i AB Electrolux: 6 500 B-aktier.

### Lorna Davis

Född 1959. Bachelor of Social Science and Psychology. Invald 2010.

Verkställande direktör i Kraft Foods i Kina sedan 2007. **Tidigare befattningar:** Ledande befattningar inom livsmedelsindustrin, främst i Danone i Kina och Storbritannien. **Innehav** i AB Electrolux: 0 aktier.

### Hasse Johansson

Född 1949. Civ. ing. Invald 2008.

Styrelseordförande för Dynamate Industrial Services AB, Lindholmen Science Park AB och Alelion Batteries AB. Styrelseledamot för Fouriertransform AB och Skyllbergs Bruk AB. **Tidigare befattningar:** Vice verkställande direktör och chef för forskning och utveckling i Scania CV AB 2001–2009. Grundare av Mecel AB (del av Delphi Corporation). Chefsbefattningar inom Delphi Corporation 1990–2001. **Innehav** i AB Electrolux: 4 000 B-aktier.

### John S. Lupo

Född 1946. B. Sc. in Marketing. Invald 2007.

**Styrelseledamot** i Citi Trends Inc. och Cobra Electronics Corp., USA. **Tidigare befattningar:** Partner i Renaissance Partners Consultants 2000–2008. Vice verkställande direktör i Bassett Furniture 1998–2000. Chief Operating Officer i Wal-Mart International 1996–1998. Senior Vice-President Merchandising i Wal-Mart Stores Inc. 1990–1996. **Innehav** i AB Electrolux: 1 000 ADR.

### Johan Molin

Född 1959. Civ. ekon. Invald 2007. Medlem i Electrolux ersättningsutskott. Verkställande direktör och koncernchef i ASSA ABLOY AB sedan 2005.

**Styrelseledamot** i ASSA ABLOY AB och Nobia AB. **Tidigare befattningar:** Koncernchef i Nilfisk-Advance 2001–2005. Verkställande direktör i Industrial Air Division inom Atlas Copco Airpower, Belgien, 1998–2001. Chefsbefattningar inom Atlas Copco 1983–2001. **Innehav** i AB Electrolux: 1 000 B-aktier.

### Caroline Sundewall

Född 1958. Civ. ekon. Invald 2005. Medlem i Electrolux revisionsutskott. Fristående företagskonsult sedan 2001.

**Styrelseordförande** i Svalder AB och Streber Cup Stiftelsen. **Styrelseledamot** i Ahlsell AB, Haldex AB, Lifco AB, Mertzig Asset Management, Påenggruppen AB, SJ AB, TradeDoubler AB och Aktiemarknadsbolagens Förening. **Tidigare befattningar:** Kommentator på Finanstidningen 1999–2001. Chef för näringslivsredaktionen på Sydsvenska Dagbladet 1992–1999. Business controller Ratos AB 1989–1992. **Innehav** i AB Electrolux via företag: 2 000 B-aktier.

### Torben Ballegaard Sørensen

Född 1951. M.B.A. Invald 2007. Medlem i Electrolux revisionsutskott.

**Styrelseledamot** i Egmont Fonden, LEGO A/S, Pandora Holding A/S, Systematic Software Engineering A/S, Tajco A/S, Årstiderne Architects A/S, Monberg-Thorsen A/S, Danmark, och VTI Technology OY, Finland. **Tidigare befattningar:** Verkställande direktör och koncernchef i Bang & Olufsen a/s 2001–2008. Vice verkställande direktör i LEGO A/S 1996–2001. Verkställande direktör i Computer Composition International, CCI Europe 1988–1996. Ekonomi- och finansdirektör i Aarhus Stiftsbogtrykkerie 1981–1988. **Innehav** i AB Electrolux: 800 B-aktier.

### Barbara Milian Thoralfsson

Född 1959. M.B.A., B.A. Invald 2003. Ordförande i Electrolux ersättningsutskott. Direktör i Fleming Invest AS, Norge, sedan 2005.

**Styrelseledamot** i SCA AB, Telenor ASA, Fleming Invest AS och Norfolier AS. **Tidigare befattningar:** Verkställande direktör i TeliaSonera Norge 2001–2005. Verkställande direktör i Midelfart & Co 1995–2001. Chefsbefattningar inom marknadsföring och försäljning 1988–1995. **Innehav** i AB Electrolux via företag: 10 000 B-aktier.

## Arbetsstagarledamöter, ordinarie

### Ola Bertilsson

Född 1955. LO-representant. Invald 2006. **Innehav** i AB Electrolux: 0 aktier.

### Gunilla Brandt

Född 1953. PTK-representant. Invald 2006. **Innehav** i AB Electrolux: 0 aktier.

### Ulf Carlsson

Född 1958. LO-representant. Invald 2001. **Innehav** i AB Electrolux: 0 aktier.

## Arbetsstagarledamöter, suppleanter

### Gerd Almlöf

Född 1959. PTK-representant. Invald 2007. **Innehav** i AB Electrolux: 0 aktier.

### Peter Karlsson

Född 1965. LO-representant. Invald 2006. **Innehav** i AB Electrolux: 0 aktier.

### Viveca Brinkenfeldt Lever

Född 1960. PTK-representant. Invald 2010. **Innehav** i AB Electrolux: 0 aktier.

## Revisorer

Vid årsstämman 2010 omvaldes PricewaterhouseCoopers AB (PwC) till bolagets revisorer för en fyraårsperiod fram till årsstämman 2014.

### Anders Lundin

#### PricewaterhouseCoopers AB

Född 1956. Auktoriserad revisor. Huvudansvarig. **Andra revisionsuppdrag:** AarhusKarlshamn AB, AB Industrivärden, Loomis AB, Melker Schörling AB, Husqvarna AB och SCA AB. **Innehav** i AB Electrolux: 0 aktier.

### Björn Irlé

#### PricewaterhouseCoopers AB

Född 1965. Auktoriserad revisor. **Innehav** i AB Electrolux: 0 aktier. Förändring i AB Electrolux styrelse

## Styrelsens sekreterare

### Cecilia Vieweg

Född 1955. Jur. kand. Chefsjurist i AB Electrolux. Sekreterare i Electrolux styrelse sedan 1999. **Innehav** i AB Electrolux: 11 972 B-aktier.

## Förändring i AB Electrolux styrelse

Hans Stråberg, verkställande direktör och koncernchef i AB Electrolux under perioden 2002–2010 lämnade bolaget och styrelsen den 31 december 2010. Han efterträddes som verkställande direktör och koncernchef av Keith McLoughlin den 1 januari 2011.

Innehav i AB Electrolux per den 31 december 2010. Informationen uppdateras regelbundet på [www.electrolux.com/board-of-directors](http://www.electrolux.com/board-of-directors).

### Viktiga styrelsebeslut

- Keith McLoughlin har utsetts till ny VD och koncernchef i Electrolux.
- Avtal om förvärv av en tvättmaskinsfabrik i Ivano-Frankivsk, Ukraina. Förvärvet förväntas slutföras under första kvartalet 2011.
- Avsiktsförklaring om att förvärva det egyptiska bolaget Olympic Group, som är den största tillverkaren av vitvaror i Nordafrika och Mellanöstern.
- Beslut om att effektivisera tillverkningen vid tvättmaskinsfabriken i Revin i Frankrike och vid spisfabriken i Forli i Italien.
- Beslut om att stänga spisfabriken i L'Assomption i Quebec, Kanada, under 2013 samt om att bygga en ny spisfabrik i Memphis, Tennessee, USA, för att konsolidera den nordamerikanska spistillverkningen.
- Beslut om att minska Electrolux personalstyrka inom Vitvaror Europa med cirka 800 personer under 2011 och 2012.

### Säkerställande av kvalitet i finansiell rapportering

I den arbetsordning som årligen beslutas av styrelsen ingår detaljerade instruktioner om bland annat vilka ekonomiska rapporter och vilken finansiell information som ska lämnas till styrelsen. Utöver bokslutsrapport, delårsrapporter och årsredovisning granskar och utvärderar styrelsen omfattande finansiell information som avser såväl koncernen som helhet som olika enheter som ingår i koncernen.

Styrelsen granskar också, i första hand genom revisionsutskottet, de mest väsentliga redovisningsprinciper som tillämpas i koncernen avseende den finansiella rapporteringen, liksom väsentliga förändringar av principerna. I revisionsutskottets uppgifter ingår även att granska rapporter om internkontroll och processerna för finansiell rapportering såväl som interna revisionsrapporter som sammanställs av koncernens funktion för internrevision, Management Assurance & Special Assignments.

Koncernens externa revisorer rapporterar till styrelsen vid behov men minst en gång per år. Åtminstone en av dessa rapporter sker utan att verkställande direktören eller någon annan medlem av koncernledningen är närvarande. Koncernens externa revisorer deltar också i revisionsutskottets möten.

Revisionsutskottet rapporterar efter varje möte till styrelsen. Samtliga revisionsutskottsmöten protokollförs och protokollen är tillgängliga för alla styrelseledamöter och för revisorerna.

### Utvärdering av styrelsens arbete

Styrelsen genomför årligen en utvärdering av sitt arbete. Utvärderingen avser arbetsformer och arbetsklimat, huvudinriktning för styrelsens arbete samt tillgång till och behovet av särskild kompetens i styrelsen. Utvärderingen används som ett verktyg för att utveckla styrelsens arbete och utgör därutöver ett underlag för valberedningens nomineringsarbete.

Under vice ordförandens ledning utförs årligen en separat utvärdering av styrelseordförandens arbete.

### Ersättning till styrelsen

Ersättning till styrelsen bestäms av årsstämman och utgår till de styrelseledamöter som inte är anställda av Electrolux. Arvodet till respektive ledamot, enligt beslut fattat av årsstämman 2010, förblev oförändrat som följer:

Styrelsens ordförande	1 600 000 kronor
Styrelsens vice ordförande	550 000 kronor
Ledamot	475 000 kronor
Ordförande i revisionsutskottet	200 000 kronor
Medlem i revisionsutskottet	85 000 kronor
Ordförande i ersättningsutskottet	120 000 kronor
Medlem i ersättningsutskottet	55 000 kronor

Årsstämman 2010 beslutade även att godkänna valberedningens förslag om att betala delar av styrelseledamöternas ersättning i form av så kallade syntetiska aktier. Syftet med de syntetiska aktierna är att ytterligare stärka kopplingen mellan ägarnas och styrelseledamöternas gemensamma intresse av en god, långsiktig utveckling för Electrolux. En syntetisk aktie innebär en rättighet att i framtiden erhålla utbetalning av ett belopp motsvarande börsvärdet av en B-aktie i bolaget vid utbetalningstillfället.

Styrelseledamöter som inte är anställda av Electrolux inbjuds inte att delta i bolagets långsiktiga incitamentsprogram för ledande befattningshavare och nyckelpersoner. Ersättning till verkställande direktören föreslås av ersättningsutskottet och beslutas av styrelsen.

För ytterligare information om ersättning till styrelsens ledamöter och syntetiska aktier, se Not 27.

### Styrelsens närvaro under 2010

	Styrelsemöten	Utskottsmöten
Marcus Wallenberg	9/9	7/8
Peggy Bruzelius	9/9	5/5
Lorna Davis*	7/7	
Hasse Johansson	9/9	
John S. Lupo	9/9	
Johan Molin	8/9	8/8
Hans Stråberg	9/9	
Caroline Sundewall	9/9	5/5
Torben Ballegaard Sørensen	9/9	5/5
Barbara Milian Thoralfsson	8/9	8/8
Ola Bertilsson	9/9	
Gunilla Brandt	9/9	
Ulf Carlsson	8/9	

\* Lorna Davis valdes till ny styrelseledamot vid årsstämman i mars 2010.



**Ersättningsutskott  
Revisionsutskott**

**Utskott**

Styrelsen har inrättat ett ersättningsutskott och ett revisionsutskott.

Utskottens arbete är i huvudsak av beredande och rådgivande karaktär, men styrelsen kan i särskilda fall delegera beslutsbefogenheter till utskotten. Utskottens ledamöter och deras ordföranden utses vid konstituerande styrelsemöte.

Styrelsen har också etablerat ordningen att ärenden kan hänskjutas till tillfälliga utskott som bildas enbart för att behandla specifika frågor.

**Ersättningsutskott**

En av ersättningsutskottets huvuduppgifter är att föreslå riktlinjer för ersättning till medlemmar i koncernledningen. Ersättningsutskottet föreslår också ersättningen till VD och koncernchefen för beslut i styrelsen. Ersättningsutskottet beslutar om ersättningen till övriga medlemmar i koncernledningen på förslag av VD.

**I ersättningsutskottets uppgifter ingår:**

- Att förbereda och utvärdera riktlinjer för ersättning till koncernledningen.
- Att förbereda och utvärdera mål och principer för rörlig ersättning.
- Att förbereda villkor för pensioner, uppsägningar, avgångsvederlag och övriga förmåner för koncernledningen.
- Att förbereda och utvärdera Electrolux långsiktiga incitamentsprogram.

Utskottet består av tre styrelseledamöter: Barbara Milian Thoralfsson (ordförande), Johan Molin och Marcus Wallenberg. Minst två möten hålls varje år och ytterligare möten kan hållas vid behov.

Under 2010 höll ersättningsutskottet åtta möten. Viktiga frågor som togs upp var beredning av förslag till ersättning till den nya verkställande direktören och koncernchefen, beslut om ersättning till nya medlemmar i koncernledningen, uppföljning och utvärdering av tidigare godkända långsiktiga incitamentsprogram samt riktlinjer för ersättning till koncernledningen. Därutöver gjordes en översyn av företagets strategi för ersättning relativt den externa arbetsmarknaden.

Electrolux personaldirektör har deltagit i och varit ansvarig för förberedelserna inför varje möte.

**Revisionsutskott**

Revisionsutskottets huvuduppgift är att övervaka processerna kring Electrolux finansiella rapportering och interna kontroll för att kunna säkerställa kvaliteten i den externa rapporteringen.

**I revisionsutskottets uppgifter ingår:**

- Att granska de finansiella rapporterna.
- Att övervaka effektiviteten i den interna kontrollen, inklusive riskhanteringen, avseende den finansiella rapporteringen.
- Att följa upp verksamheten inom internrevisionsfunktionen Management Assurance & Special Assignments avseende organisation, bemanning, budget, planer, resultat och revisionsrapporter.
- Att övervaka den externa revisionen och utvärdera de externa revisorernas arbete.
- Att granska och, i förekommande fall, förhandsgodkänna när de externa revisorerna anlitas för andra uppdrag än revisionstjänster.
- Att utvärdera de externa revisorernas objektivitet och oberoende.

Revisionsutskottet har även till uppgift att stödja valberedningen med förslag vid val av externa revisorer och revisorsarvoden.

Revisionsutskottet består av tre styrelseledamöter: Peggy Bruzellius (ordförande), Caroline Sundewall och Torben Ballegaard Sørensen. De externa revisorerna rapporterar till utskottet vid varje ordinarie möte. Minst tre möten hålls per år och ytterligare sammanträden hålls vid behov.

Under 2010 höll revisionsutskottet fem möten. Företrädare för Electrolux har mellan mötena i särskilda ärenden haft regelbundna kontakter med ordföranden i utskottet. Koncernens ekonomi- och finansdirektör och chefen för internrevision och internkontroll har deltagit i alla sammanträden. Koncernens chefsjurist Cecilia Vieweg har varit utskottets sekreterare vid fyra av fem möten.

**Externa revisorer**

**Externa revisorer**

Vid årsstämman 2010 omvaldes PricewaterhouseCoopers AB (PwC) till bolagets externa revisorer för en fyraårsperiod fram till årsstämman 2014. Auktoriserade revisorn Anders Lundin är huvudansvarig för revisionen av Electrolux.

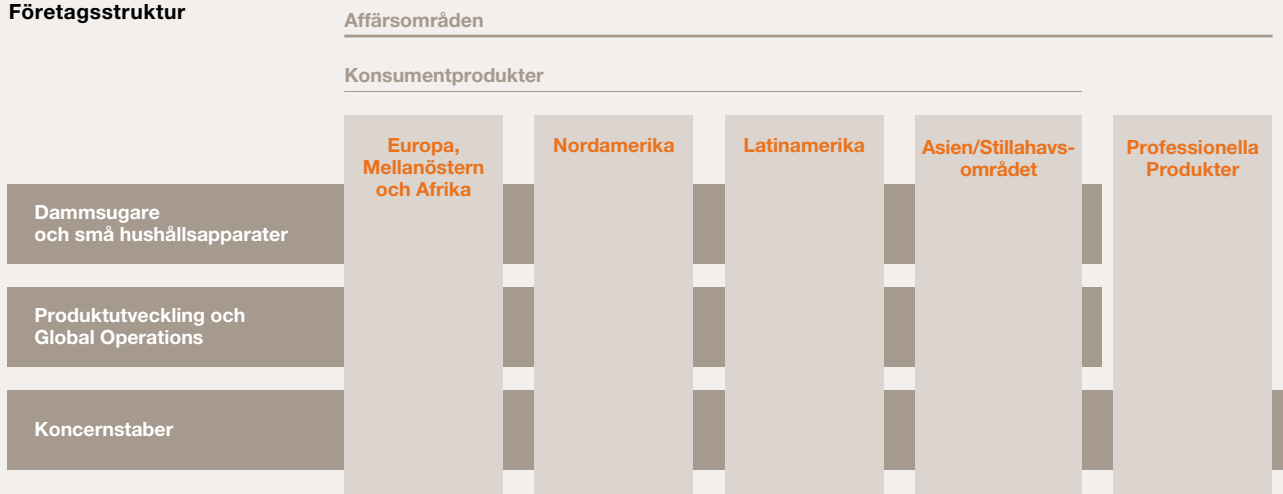
PwC avger revisionsberättelse för AB Electrolux, årsredovisningar för bolagets dotterbolag, koncernredovisning och för styrelsens och verkställande direktörens förvaltning av AB Electrolux. Revisorerna genomför även en översiktlig granskning av rapporten för det tredje kvartalet.

Revisionen sker i enlighet med aktiebolagslagen och revisionsstandard i Sverige enligt organisationen för revisions- och redovisningsbranschen FAR, vilka bygger på internationella revisionsstandarder enligt International Federation of Accountants (IFAC).

Revisionen av årsredovisningshandlingar för legala enheter utanför Sverige sker i enlighet med lagstadgade krav och andra tillämpliga regler i respektive land samt i enlighet med god revisionssed enligt IFAC med avgivande av revisionsberättelse för de legala enheterna.

För ytterligare information om bolagets revisorer, se sidan 88. För information om arvoden till revisorer samt utförda uppdrag i koncernen, se Not 28.

## Företagsstruktur



### Interna revisorer

#### Internkontroll och riskhantering

Funktionen för internrevision, Management Assurance & Special Assignments, är ansvarig för oberoende, objektiva granskningar i syfte att systematiskt utvärdera och föreslå förbättringar av effektiviteten i processerna för koncernens styrning, internkontroll och riskhantering.

Internkontroll och riskhantering är den process som utformats för att ge en rimlig försäkran om att bolagets mål uppnås genom ändamålsenlig och effektiv verksamhet, efterlevnad av tillämpliga lagar och förordningar samt tillförlitlig finansiell rapportering.

För ytterligare information om internkontroll, se sidan 94. För ytterligare information om riskhantering, se Not 1, Not 2 och Not 18.

#### Ledning och företagsstruktur

Electrolux verksamhet är organiserad i fem affärsområden, vilka omfattar sex sektorer och 25 produktlinjer. Inom Vitvaror är sektorerna geografiskt avgränsade, medan sektorerna Professionella Produkter respektive Dammsugare och små hushållsapparater är globala. Fem koncernstaber stöttar samtliga sektorer: Ekonomi och finans, Kommunikation, Varumärken, Juridik samt Personal och organisationsutveckling.

För att fullt ut kunna utnyttja koncernens globala närvaro och stordriftsfördelar inom Vitvaror finns sedan 2009 en global organisation med ansvar för produktutveckling, inköp och tillverkning. Koncernen har en decentraliserad företagsstruktur där den övergripande ledningen av den operativa verksamheten till stor del utövas genom sektorstyrelser.

#### Koncernövergripande policier och riktlinjer

Electrolux strävar efter att tillämpa strikta normer och effektiva processer för att all verksamhet ska skapa långsiktigt värde för aktieägare och övriga intressenter. Detta innebär att upprätthålla en effektiv organisationsstruktur, system för internkontroll och riskhantering samt transparent intern och extern rapportering.

Under 2008 initierades det koncernövergripande projektet COMPASS för att tydliggöra och effektivisera gemensamma processer och därmed öka kontrollen och sänka kostnaderna. Transparent information möjliggör även att bättre beslutsunderlag kan tas fram.

Inom Electrolux har beslut fattats att all verksamhet ska genomföras på ett miljömässigt, socialt och etiskt ansvarsfullt sätt. Ett proaktivt förhållningssätt i detta avseende minskar risker, stärker varumärket, ökar de anställdas motivation och säkerställer goda relationer till medborgare i de samhällen där koncernen har verksamhet. Centrala policier i detta sammanhang är Electrolux etiska kod (Electrolux Code of Ethics), uppförandekod för arbetsplatsen (Electrolux Workplace Code of Conduct) samt policy mot mutor och korruption (Electrolux Policy on Corruption and Bribery).

Electrolux medarbetarvision People Vision syftar till att skapa en innovativ företagskultur där mångfald och enastående medarbetarprestationer driver förändringar som går utöver vad som krävs för att uppnå koncernens strategi och verksamhetsmål. Electrolux kultur ska präglas av mångfald och innovation, där utveckling av innovativa produkter är en viktig del. Electrolux förmåga att konkurrera på en global marknad förutsätter mångfald. Medarbetare med olika bakgrund skapar ökad förståelse för konsumenters behov världen över.



## Koncernledning

### Keith McLoughlin

**Verkställande direktör och koncernchef** fr.o.m. 1 januari 2011.  
Född 1956. B.S. Eng. I koncernledningen sedan 2003.

Ledande befattningar inom DuPont, USA, 1981–2003. Chef för DuPont Nonwovens 2000–2003 och DuPont Corian 1997–2000. Anställd i Electrolux som chef för Vitvaror Nordamerika och vice verkställande direktör i AB Electrolux 2003. Chef även för Vitvaror Latinamerika 2004–2007. Chief Operations Officer Vitvaror 2009.

**Styrelseledamot** i Briggs & Stratton Corp.

**Innehav** i AB Electrolux: 30 153 B-aktier.

### Henrik Bergström

**Chef för Dammsugare och små hushållsapparater**

Född 1972. Civ. ekon. I koncernledningen sedan 2010.

Chefsbefattningar inom Electrolux Vitvaror Latinamerika 1997–2002. Verkställande direktör för Electrolux verksamhet i Latinamerika och Karibien 2002–2008. Chef för tre affärsområden inom Electrolux Vitvaror Nordamerika 2008–2010. Chef för Electrolux inköpsverksamhet i Asien 2009–2010.

Vice verkställande direktör i AB Electrolux 2010.

**Innehav** i AB Electrolux: 12 297 B-aktier.

### Jan Brockmann

**Chief Technology Officer** fr.o.m. 1 februari 2011.

Född 1966. Civ. ing. MBA. I koncernledningen sedan 2011.

Ledande befattningar inom Valeo Group 1994–1999. Projektchef i Roland Berger Strategy Consultants 2000–2001. Chefsbefattningar inom Volkswagen Group 2001–2010. Anställd i Electrolux som chef för koncernens Forskning och Utveckling inom Vitvaror 2010. Chief Technology Officer 2011.

**Innehav** i AB Electrolux: 593 B-aktier (20 januari 2011).

### Enderson Guimarães

**Chef för Vitvaror Europa, Mellanöstern och Afrika**

Född 1959. M.B.A. I koncernledningen sedan 2008.

Chefsbefattningar inom varumärken och marknadsföring i Procter & Gamble, Brasilien, 1990–1991, och Johnson & Johnson, Kanada, 1991–1997. Marknadschef i Danone, Brasilien, 1997–1998. Chefsbefattningar inom Philips Electronics, Brasilien och Nederländerna, 1998–2007. Anställd i Electrolux som chef för Produkt och varumärken inom Vitvaror Europa 2008. Chef för Vitvaror Europa och vice verkställande direktör i AB Electrolux 2008.

**Innehav** i AB Electrolux: 3 046 B-aktier.

### Carina Malmgren Heander

**Personaldirektör**

Född 1959. Civ. ekon. I koncernledningen sedan 2007.

Projektchef i Adtranz Signal (Bombardier) 1989–1998. Personaldirektör i ABB AB 1998–2003. Personaldirektör i Sandvik AB 2003–2007. Anställd i Electrolux som chef för koncernstab Personal och organisationsutveckling 2007.

**Styrelseledamot** i Cardo AB och IFL vid Handelshögskolan i Stockholm.

**Innehav** i AB Electrolux: 3 464 B-aktier.

### Ruy Hirschheimer

**Chef för Vitvaror Latinamerika**

Född 1948. M.B.A. Doktorsprogram i företagsadministration. I koncernledningen sedan 2008.

Vice verkställande direktör i Alcoa Aluminum, Brasilien, 1983–1986. Verkställande direktör och koncernchef i J.I. Case Brazil 1990–1994. Verkställande direktör och koncernchef i Bunge Foods 1994–1997. Senior Vice-President i Bunge International Ltd., USA, 1997–1998. Anställd i Electrolux som chef för Vitvaror i Brasilien 1998. Chef för Vitvaror Latinamerika 2002. Vice verkställande direktör i AB Electrolux 2008.

**Innehav** i AB Electrolux: 33 621 B-aktier.

### MaryKay Kopf

**Chief Marketing Officer** fr.o.m. 1 februari 2011.

Född 1965. B.S. Finance. MBA. I koncernledningen sedan 1 februari 2011.

Ledande befattningar inom marknadsföring och för produktsegment inom DuPont Nomex, Kevlar i Nordamerika 1991–1998. Chef för DuPont Nomex, Kevlar i Europa 1998–2001. Global chef och varumärkeschef för DuPont Tyvek, Sontara 2001–2003. Anställd i Electrolux som Vice President Brand Marketing, Electrolux Major Appliances North America 2003. Chief Marketing Officer 2011.

**Innehav** i AB Electrolux: 2 768 B-aktier (20 januari 2011).

### Gunilla Nordström

**Chef för Vitvaror Asien/Stillahavsområdet**

Född 1959. Civ. ing. I koncernledningen sedan 2007.

Chefsbefattningar inom Telefonaktiebolaget LM Ericsson och Sony Ericsson i Europa, Latinamerika och Asien 1983–2005. Verkställande direktör i Sony Ericsson Mobile Communications (China) Co. Ltd. och vice verkställande direktör i Sony Ericsson Mobile Communications AB 2005–2007. Anställd i Electrolux som chef för Vitvaror Asien/Stillahavsområdet och vice verkställande direktör i AB Electrolux 2007.

**Styrelseledamot** i Videocon Industries Ltd, Indien, och Atlas Copco AB.

**Innehav** i AB Electrolux: 3 530 B-aktier.

### Jonas Samuelson

**Ekonomi- och finansdirektör, Chief Operations Officer och chef för Global Operations inom Vitvaror** fr.o.m. 1 februari 2011.

Född 1968. Civ. ekon. I koncernledningen sedan 2008. Befattningar inom affärsutveckling och finans i General Motors, USA, 1996–1999. Chef inom finans, försäljning och marknadsföring i Saab Automobile AB 1999–2001.

Chefsbefattningar inom controlling och finans i General Motors North America 2001–2005. Ekonomi- och finansdirektör i Munters AB 2005–2008. Anställd i Electrolux som ekonomi- och finansdirektör 2008.

**Styrelseledamot** i Polygon AB.

**Innehav** i AB Electrolux: 3 490 B-aktier.

### Kevin Scott

**Chef för Vitvaror Nordamerika**

Född 1959. Ph.D. (Kemingenjör). I koncernledningen sedan 2009.

Befattningar inom teknik, tillverkning, varumärken och företagsledning inom DuPont, USA, 1985–1994. Befattningar inom konstruktion, inköp och finansiering inom PepsiCo 1994–1999. Ledande befattningar inom DuPont, Schweiz, 1999–2003. Anställd i Electrolux som chef för Consumer Services Group inom Vitvaror Nordamerika 2003. Chef för Refrigeration inom Vitvaror Nordamerika 2006–2009. Chef för Vitvaror Nordamerika och vice verkställande direktör i AB Electrolux 2009.

**Innehav** i AB Electrolux: 8 849 B-aktier.

### Cecilia Vieweg

**Chefsjurist**

Född 1955. Jur. kand. I koncernledningen sedan 1999.

Advokat i Berglund & Co Advokatbyrå 1987–1990. Bolagsjurist i AB Volvo 1990–1992. Chefsjurist i Volvo Personvagnar AB 1992–1997. Advokat och delägare i Wahlin Advokatbyrå 1998. Anställd i Electrolux som chefsjurist med ansvar för rättsfrågor, immateriella rättigheter, riskhantering och säkerhet 1999.

**Styrelseledamot** i Haldex AB, Vattenfall AB, PMC Group AB och ledamot i Aktiemarknadsnämnden.

**Innehav** i AB Electrolux: 11 972 B-aktier.

### Alberto Zanata

**Chef för Professionella Produkter**

Född 1960. Universitetsexamen i Electronic Engineering med företagsekonomi. I koncernledningen sedan 2009.

Anställd i Electrolux inom Professionella Produkter 1989. Ledande befattningar inom fabriksledning, marknadsföring, produktledning och affärsutveckling 1989–2002. Chef för Professionella Produkter i Nordamerika 2003–2008. Chef för Professionella Produkter och vice verkställande direktör i AB Electrolux 2009.

**Innehav** i AB Electrolux: 14 313 B-aktier.

## Förändringar i koncernledningen

**Hans Stråberg**, verkställande direktör och koncernchef i AB Electrolux under perioden 2002–2010, lämnade Electrolux den 31 december 2010. Han efterträddes av Keith McLoughlin, Chief Operations Officer Vitvaror.

Innehav i AB Electrolux per den 31 december 2010. Informationen uppdateras regelbundet på [www.electrolux.com/group-management](http://www.electrolux.com/group-management).

Fr.o.m. den 1 februari 2011 gjordes följande utnämningar i koncernledningen:

- Jonas Samuelson till Chief Operations Officer och chef för Global Operations inom Vitvaror utöver sin roll som CFO
- Jan Brockmann till Chief Technology Officer
- MaryKay Kopf till Chief Marketing Officer

## VD och koncernledning

### VD och koncernledning

Koncernledningen består av verkställande direktören, de sex sektorcheferna, de fem stabscheferna,

chefen för produktutveckling Global Operations, samt chefen för Global Operations Vitvaror. Verkställande direktören utses av och får instruktioner från styrelsen. Verkställande direktören utser i sin tur övriga medlemmar av koncernledningen och är ansvarig för den löpande förvaltningen av koncernens verksamheter i enlighet med styrelsens riktlinjer och anvisningar.

Koncernledningsmöten hålls varje månad för genomgång av föregående månads resultat, uppdatering av prognoser och planer samt för diskussion kring strategifrågor.

För ytterligare information om medlemmarna i koncernledningen, se sidan 92. Informationen uppdateras regelbundet på [www.electrolux.com/group-management](http://www.electrolux.com/group-management).

#### Förändringar under året

- Hans Stråberg, VD och koncernchef i Electrolux, lämnade bolaget den 31 december 2010. Han efterträddes av Keith McLoughlin den 1 januari 2011.
- Informationsdirektör Lars Göran Johansson har lämnat Electrolux.
- Henrik Bergström har utsetts till ny chef för Dammsugare och små hushållsapparater.

#### Nya utnämningar fr.o.m. den 1 februari 2011

- Tre nya utnämningar har skett i koncernledningen fr.o.m. den 1 februari 2011 för att snabbare utveckla nya produkter och för att fortsätta utnyttja koncernens globala styrka:
  - Jonas Samuelson har utnämnts till Chief Operations Officer och chef för Global Operations inom Vitvaror utöver rollen som CFO,
  - Jan Brockmann har utnämnts till Chief Technology Officer och
  - MaryKay Kopf har utnämnts till Chief Marketing Officer.

### Ersättning till koncernledningen

Riktlinjer för ersättning till koncernledningen beslutas av årsstämman på grundval av förslag från styrelsen. Ersättningar till VD och koncernchef beslutas sedan av styrelsen i AB Electrolux baserat på rekommendation från Electrolux ersättningsutskott. Ersättningar till övriga medlemmar i koncernledningen beslutas av Electrolux ersättningsutskott, baserat på förslag från verkställande direktör, och rapporteras till styrelsen.

Electrolux ska sträva efter att erbjuda en total ersättning som är rimlig och konkurrenskraftig i förhållande till det som gäller i respektive koncernledningsmedlems anställningsland eller region. Ersättningsvillkoren ska betona "betalning efter prestation" och variera i förhållande till den enskildes prestationer och koncernens resultat

Ersättningen kan bestå av fast lön och rörlig lön. Enligt principen "betalning efter prestation" ska den rörliga lönen utgöra en betydande del av den totala ersättningen för koncernledningen. Rörlig lön ska alltid mätas mot förutbestämda mål samt ha en maximinivå över vilken ingen ersättning utfaller. Rörlig lön ska huvudsakligen relatera till finansiella mål såväl till kortsiktiga prestationsmål (upp till 1 år) som till långsiktiga prestationsmål (3 år eller längre). Icke-finansiella mål kan även användas.

Styrelsen kommer att på årlig basis utvärdera huruvida ett långsiktigt incitamentsprogram ska föreslås årsstämman eller inte. Årsstämman 2010 beslutade om ett långsiktigt aktieprogram för upp till 160 ledande befattningshavare och nyckelpersoner.

För ytterligare information om ersättningar och riktlinjer för ersättningar, långsiktiga incitamentsprogram och pensionsförmåner, se Not 27.

## Affärssektorernas styrelser

### Affärssektorer

Cheferna för affärssektorerna är medlemmar av koncernledningen och har ansvar för resultat- och balansräkning för sina respektive sektorer.

Den övergripande ledningen av sektorerna utövas av sektorstyrelser, som sammanträder varje kvartal. Verkställande direktören är ordförande i samtliga sektorstyrelser. I sammanträdena deltar förutom verkställande direktören, ledningen för respektive sektor samt ekonomi- och finansdirektören. Sektorstyrelserna ansvarar för övervakningen av den löpande verksamheten, upprättar strategier och fastställer budgetar samt beslutar om större investeringar.

I den externa rapporteringen är koncernens verksamhet indelad i fem affärsområden. Verksamheten inom Konsumentprodukter är uppdelad på fyra geografiska affärsområden: Europa, Mellanöstern och Afrika, Nordamerika, Latinamerika samt Asien/Stillahavsområdet. Professionella Produkter utgör det femte affärsområdet.

Tidslinje för det långsiktiga incitamentsprogrammet för ledande befattningshavare



Electrolux vinst per aktie, exklusive jämförelsestörande poster, måste öka med minst 5% per år innan aktier utdelas.

Deltagare i programmet måste investera i Electrolux-aktier. I slutet av treårsperioden tilldelas en matchningsaktie för varje köpt aktie.

# Intern kontroll över finansiell rapportering

Electrolux Control System (ECS) har utformats för att säkerställa korrekt och tillförlitlig finansiell rapportering och redovisning i enlighet med tillämpliga lagar och förordningar, redovisningsstandarder samt övriga krav på noterade bolag. ECS tillför värde genom tydliggörande av roller och ansvar, förbättrad processeffektivitet, ökad riskmedvetenhet och förbättrade beslutsunderlag.

ECS baseras på ramverket för intern kontroll utgiven av the Committee of Sponsoring Organizations of the Treadway Commission (COSO). Detta ramverk omfattar fem huvudområden; kontrollmiljö, riskbedömning, kontrollaktiviteter, uppföljning/förbättring samt informera och kommunicera.



Målet med ECS är att kvalitets-säkra den interna och externa finansiella rapporteringen.

## Kontrollmiljö

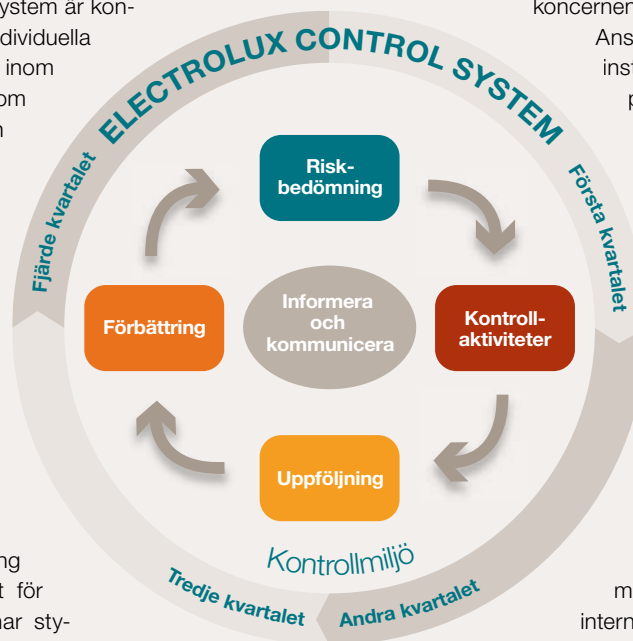
Grunden för Electrolux Control System är kontrollmiljön, som bestämmer de individuella och kollektiva förhållningssätten inom koncernen. Den definieras genom policies och rutiner, manualer och koder, och upprätthålls med hjälp av Electrolux organisationsstruktur med tydligt ansvar och befogenheter baserade på gemensamma värden.

Electrolux styrelse har det övergripande ansvaret för att upprätta ett effektivt system för intern kontroll. Ansvaret för att upprätthålla en effektiv kontrollmiljö är delegerat till verkställande direktören. Koncernens bolagsstyrning beskrivs på sidan 84. Specifikt för den finansiella rapporteringen har styrelsen inrättat ett revisionsutskott som bistår styrelsen beträffande de relevanta manualer, pol-

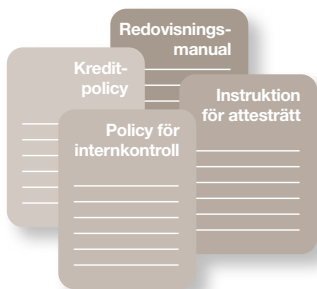
icies samt väsentliga redovisningsprinciper som koncernen tillämpar.

Ansvar och befogenheter definieras i instruktioner för attesträtt, manualer, policies, rutiner och koder. Några exempel är Electrolux etiska kod, Electrolux uppförandekod för arbetsplatsen, Electrolux policy mot mutor och korruption, informationspolicy, finans- och kreditpolicy samt redovisningsmanual. Dessa interna riktlinjer utgör tillsammans med lagar och andra externa regelverk den så kallade kontrollmiljön. Alla anställda måste följa dessa riktlinjer.

Ansvaret för intern kontroll definieras i en intern kontrollpolicy. Samtliga enheter inom Electrolux måste upprätthålla tillfredsställande intern kontroll. Ett minimikrav är att de kontrollaktiviteter som genomförs ska täcka de nyckelrisker som identifierats inom koncernen.



## Kontrollmiljö — Exempel kundfordringar



### Redovisningsmanual

Regler för intäktsredovisning samt beräkning av avsättning för osäkra fordringar.

### Kreditpolicy

Ramverk för kreditbeslut med regler för kund-/kreditbedömning och hantering av kreditrisker samt klargörande av roller och ansvar.


### Instruktion för attesträtt

Beskrivning av de anställdas befogenheter med monetära, volymbaserade eller andra tillämpliga gränsvärden, till exempel godkännande av kreditgränser och kreditnotor.

### Policy för internkontroll

Beskrivning av ansvar för intern kontroll. Kontrollerna ska möta definierade minimikrav för intern kontroll inom respektive process, till exempel försäljningsprocessen.

## Electrolux Control System – Roller och ansvar (för större rapporteringsenheter)

Roll	Intern kontrollkoordinator för sektor/koncernstab	Intern kontrollkoordinator för rapporterande enhet	Processägare	Kontrollutförare	Testare
 Vanligtvis vem	Senior person inom finansorganisationen inom sektorn eller koncernstabben.	Controller eller CFO för en regional/lokal enhet.	Person med övergripande processansvar t.ex. lagerchef, inköpschef, försäljningschef.	Person som utför de dagliga aktiviteterna i processen, t.ex. lagerpersonal, personal för leverantörsreskontra, kundreskontra.	Person med processkunskande, men som inte utför de dagliga aktiviteterna i processen, för att säkerställa oberoende.
Huvudsakligt ansvar	<ul style="list-style-type: none"> <li>* Följa upp och rapportera effektivitet i kontroller.</li> <li>* Identifiera kunniga resurser för att säkerställa fortlevnad.</li> </ul>	<ul style="list-style-type: none"> <li>* Planera, koordinera och följa upp att dokumentation, tester och förbättringar av kontroller utförs i tid.</li> <li>* Stödja processägare, kontrollutförare och testare.</li> </ul>	<ul style="list-style-type: none"> <li>* Säkerställa att kontroller implementeras inom processen.</li> <li>* Verkställa förbättringsåtgärder när kontroller har testats och bedömts ineffektiva.</li> </ul>	<ul style="list-style-type: none"> <li>* Dokumentera kontrollbeskrivningar.</li> <li>* Utföra kontrollaktiviteter.</li> <li>* Dokumentera utförda kontroller.</li> </ul>	<ul style="list-style-type: none"> <li>* Utföra tester av kontrollaktiviteter.</li> <li>* Dokumentera och rapportera testresultat.</li> </ul>

Koncernledningen har det yttersta ansvaret för intern kontroll inom sina respektive ansvarsområden. Koncernledningen beskrivs på sidan 92.

Electrolux Control System Program Office, en avdelning inom internrevisionsfunktionen, har utvecklat metodiken och den årliga tidplanen för att upprätthålla Electrolux Control System. För att säkerställa att dessa aktiviteter utförs i tid har även specifika ECS-relaterade roller i linjeorganisationen definierats, se tabellen ovan över Electrolux Control System – Roller.

Under de senaste åren har tusentals personer med tilldelade ECS-roller utbildats världen över. Målsättningen har varit att utbilda i risktänkande och internkontrolltänkande samt att tillhandahålla verktyg och tekniker för effektivt verkställande av tilldelade arbetsuppgifter. Utbildningen har bestått av en rad regionala kurstillfällen och av datorbaserad utbildning samt Internet-möten.

gram Office en global riskbedömning för att bestämma de enheter, datacenter och processer som ska ingå i ECS-aktiviteterna. Inom koncernen har 18 olika processer som genererar transaktioner till betydande konton i den finansiella rapporteringen identifierats. För varje process identifieras och dokumenteras nyckelrisker. Se nedan exempel på nyckelrisker inom processer som genererar transaktioner till det betydande kontot kundfordringar.

Sedan 2004 arbetar alla stora enheter med ECS. De större enheterna täcker cirka 70 procent av koncernens totala externa omsättning och externa tillgångar.

Under 2009 och 2010, infördes ECS i nästan alla mindre enheter i koncernen. För dessa enheter ingår endast de fyra stora processerna, det vill säga bokslutsprocessen, försäljningsprocessen, lagerhanteringsprocessen och inköpsprocessen liksom de fördefinierade riskerna inom dem.

### Riskbedömning

#### Riskbedömning

I riskbedömningen ingår att identifiera risker som kan uppstå om de grundläggande kraven på den finansiella rapporteringen (fullständighet, riktighet, värdering och rapportering) i koncernen inte uppfylls. Riskbedömningen omfattar även risk för förlust eller förskingring av tillgångar.

I början av varje kalenderår utför Electrolux Control System Pro-

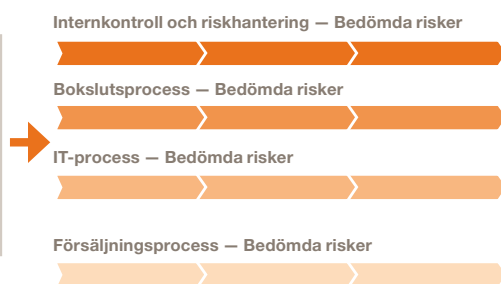
### Kontrollaktiviteter

#### Kontrollaktiviteter

Kontrollaktiviteter begränsar identifierade risker och säkerställer korrekt och tillförlitlig finansiell rapportering såväl som processeffektivitet.

Kontrollaktiviteterna inkluderar såväl övergripande som detaljerade kontroller och syftar till att förebygga, upptäcka och korrigera fel och avvikelser. I Electrolux Control System implementeras, dokumenteras och testas följande kontroller:

#### Riskbedömning – Exempel kundfordringar



#### Kontrollaktiviteter – Exempel kundfordringar

Process	Bedömd risk	Kontrollaktivitet	Typ av kontroll
Internkontroll och riskhantering	Risk för felaktig och icke-jämförbar finansiell rapportering.	Periodiska kontroller för att säkerställa att redovisningsmanualen uppdateras, kommuniceras och efterlevs.	Företagsövergripande kontroll
Bokslutsprocess	Risk för felaktig finansiell rapportering.	Avstämning mellan huvudbok och kundreskontra utförs, dokumenteras och godkänns.	Manuell kontroll
IT-process	Risk för icke-godkända/felaktiga förändringar i IT-miljön.	Alla förändringar i IT-miljön sanktioneras, testas, verifieras och slutgodkänns.	Generell IT-kontroll
Försäljningsprocess	Risk för att inte erhålla betalning från kunder i tid.	Kundbetalningar övervakas och utestående betalningar följs upp.	Manuell kontroll
Försäljningsprocess	Risk för att ådra sig osäkra fordringar.	Applikationen blockerar säljorder/leveranser automatiskt när kreditgränsen överskrids.	Applikationskontroll

- Manuella kontroller och applikationskontroller, som säkerställer att nyckelrisker inom processer kopplade till den finansiella rapporteringen är kontrollerade. Exempel på viktiga manuella kontroller och applikationskontroller är sådana över bokföringsorder, avstämningar, accessrättigheter och ansvarsfördelning.
- Generella IT-kontroller som säkrar IT-miljön för nyckelapplikationer. Exempel på viktiga generella IT-kontroller är sådana över ändringshantering, användaradministration, produktionsmiljö och back up-rutiner.
- Företagsövergripande kontroller, som säkerställer och förbättrar kontrollmiljön inom Electrolux. Exempel på viktiga företagsövergripande kontroller är sådana över koncernpolicier, redovisningsregler, instruktioner för attesträtt och finansiell uppföljning.

Varje kalenderår, vanligtvis mellan mars och maj, uppdateras och kvalitetssäkras dokumentationen. Kontrolldokumentationen lagras i ett webbaserat verktyg. Dokumentationen innefattar både flödesscheman över processen och beskrivningar av kontrollaktiviteter som i detalj specificerar vem som utför kontrollen, hur den utförs och hur ofta den utförs. För varje dokumenterad kontrollaktivitet dokumenteras även resultatet, det vill säga ett dokument eller en fil upprättas, som bevisar att kontrollen faktiskt utförts.

#### Uppföljning

#### Uppföljning/förbättring

Uppföljning och tester av kontrollaktiviteter utförs kontinuerligt för att säkerställa att risker har beaktats och behandlats på ett tillfredsställande sätt.

#### Förbättring

Kontinuerlig uppföljning sker på koncern-, sektors-, enhets- och processnivå. Uppföljningen omfattar både formella och informella rutiner som tillämpas av chefer och processägare samt kontrollutförare. Dessa rutiner inbegriper uppföljning av resultat mot budgetar och planer, analyser samt nyckeltal.

Inom ramen för Electrolux Control System är ledningen ansvarig för test av kontrollerna. Testare som är oberoende av kontrollutförarna utför dessa aktiviteter. Koncernens internrevisionsfunktion upprätthåller testplaner och utför oberoende tester av utvalda kontroller. Testerna utförs vanligen mellan juni och augusti varje kalenderår. Ytterligare tester utförs till och med årets slut. Uppföljning av testresultaten sker i det webbaserade verktyget.

Kontroller som fallerat måste åtgärdas, vilket betyder att åtgärder måste vidtas och implementeras för att rätta till bristerna.

Testresultaten från de större enheterna lämnas till de externa revisorerna som bedömer resultaten av de tester som ledningen och internrevisionsfunktionen utfört. De externa revisorerna bestämmer sedan i vilken grad de kan förlita sig på det arbete som utförts inom ECS avseende koncernrevisionen och de lokala bokslutsrevisionerna. De externa revisorernas utvärdering av ECS, som är en del av revisionen, rapporteras såväl till ledningen och den interna styrelsen för revision som till revisionsutskottet.

Revisionsutskottet granskar rapporter om den interna kontrollen och processerna avseende den finansiella rapporteringen samt internrevisionsrapporter som sammanställts av koncernens funktion för internrevision. De externa revisorerna rapporterar till revisionsutskottet vid varje ordinarie möte.

Koncernens internrevisionsfunktion arbetar även förebyggande genom att föreslå förbättringar i kontrollmiljön. Chefen för funktionen rapporterar till verkställande direktören och revisionsutskottet när det gäller aktiviteter inom internrevision och till ekonomi- och finansdirektören i övriga frågor.

#### Informera och kommunicera

#### Informera och kommunicera

Information och kommunikation om risker, kontroller och kontrollresultat i Electrolux-koncernen bidrar till att säkerställa att riktiga affärsbeslut fattas. Riktlinjer för den finansiella rapporteringen kommuniceras till de anställda genom manualer, policier och koder som publiceras på det koncerngemensamma intranätet, tillsammans med information om Electrolux Control System. Informationen inkluderar metodik, instruktioner och praktiska checklistor, beskrivningar av roller och ansvar samt en övergripande tidplan.

Kommunikation och information om risker och resultatet av kontrollerna är en central del inom ECS. Ledning, processägare och kontrollutförare i allmänhet är ansvariga för att det sker genom skriftliga bekräftelser kontinuerligt under året.

Status på ECS-aktiviteterna följs kontinuerligt upp genom samtal mellan ECS Office och affärssektorernas internkontrollkoordinatorer. Information om status på ECS lämnas fortlöpande till relevanta parter såsom sektor- och koncernledningen, den interna styrelsen för revision samt revisionsutskottet.

#### Tester av kontroller och kvalitetssäkring

#### Extern rapportering



Testare utför tester av kontroller i olika testfaser under året.

Internrevisionsfunktionen utför oberoende tester av utvalda kontroller genom skrivbordsgranskning och besök ute på enheterna för att säkerställa att metodiken följs.



Det slutliga resultatet av ECS-aktiviteterna är en kvalitetssäkrad intern och extern finansiell rapportering.

### Finansiell rapportering och information

Electrolux rutiner och system för informationsgivning syftar till att förse marknaden med relevant, tillförlitlig, korrekt och aktuell information om koncernens utveckling och finansiella ställning. För att särskilt bedöma materialiteten i informationen om Electrolux, inklusive den finansiella rapporteringen och för att säkerställa att viktig information kommuniceras till marknaden i god ordning finns en Disclosure Committee.

Electrolux har en informationspolicy som uppfyller de krav som ställs på ett noterat bolag.

Finansiell information lämnas regelbundet i form av:

- Boksluts- och delårsrapporter, vilka publiceras som pressmeddelanden
- Årsredovisning
- Pressmeddelanden om viktiga nyheter och händelser som väsentligt kan påverka aktiekursen
- Presentationer och telefonkonferenser för finansanalytiker, investerare och media samma dag som boksluts- och delårsrapporter publiceras samt i samband med publicering av annan viktig information
- Möten med finansanalytiker och investerare i Sverige och på olika platser i världen

Alla rapporter, presentationer och pressmeddelanden publiceras samtidigt på koncernens hemsida [www.electrolux.com/ir](http://www.electrolux.com/ir).

Stockholm den 1 februari 2011  
AB Electrolux (publ)  
Styrelsen

### Revisors yttrande om bolagsstyrningsrapporten

Till årsstämman i AB Electrolux (publ), org.nr. 556009-4178

Det är styrelsen som har ansvaret för bolagsstyrningsrapporten för år 2010 och för att den är upprättad i enlighet med årsredovisningslagen.

Som underlag för vårt uttalande om att bolagsstyrningsrapporten har upprättats och är förenlig med årsredovisningen och koncernredovisningen, har vi läst bolagsstyrningsrapporten och bedömt dess lagstadgade innehåll baserat på vår kunskap om bolaget.

Vi anser att en bolagsstyrningsrapport har upprättats, och att dess lagstadgade information är förenlig med årsredovisningen och koncernredovisningen.

Stockholm den 24 februari 2011

PricewaterhouseCoopers AB

Anders Lundin  
Auktoriserad revisor  
Huvudansvarig

Björn Irlé  
Auktoriserad revisor