

# Bolagsstyrningsrapport 2015

Electrolux är en av världens ledande tillverkare av hushållsmaskiner. Utvecklingen bygger på konsumentinsikt och sker i nära samarbete med professionella användare. Bolaget erbjuder innovativa hållbara lösningar för hem och företag, med omsorgsfullt designade produkter som kylskåp, diskmaskiner, tvättmaskiner, spisar, luftkonditioneringar, dammsugare och småapparater. Under välkända varumärken som Electrolux, AEG, Zanussi, Frigidaire och Electrolux Grand Cuisine säljs fler än 60 miljoner produkter årligen till kunder i över 150 länder. Under 2015 hade Electrolux en omsättning på 124 miljarder kronor och cirka 58 000 anställda.

Electrolux strävar efter att tillämpa strikta normer och effektiva processer för att säkerställa att all verksamhet skapar långsiktigt värde för aktieägarna och övriga intressenter. Detta omfattar upprätthållande av:

- en effektiv organisationsstruktur,
- system för internkontroll och riskhantering samt
- transparent intern och extern rapportering.

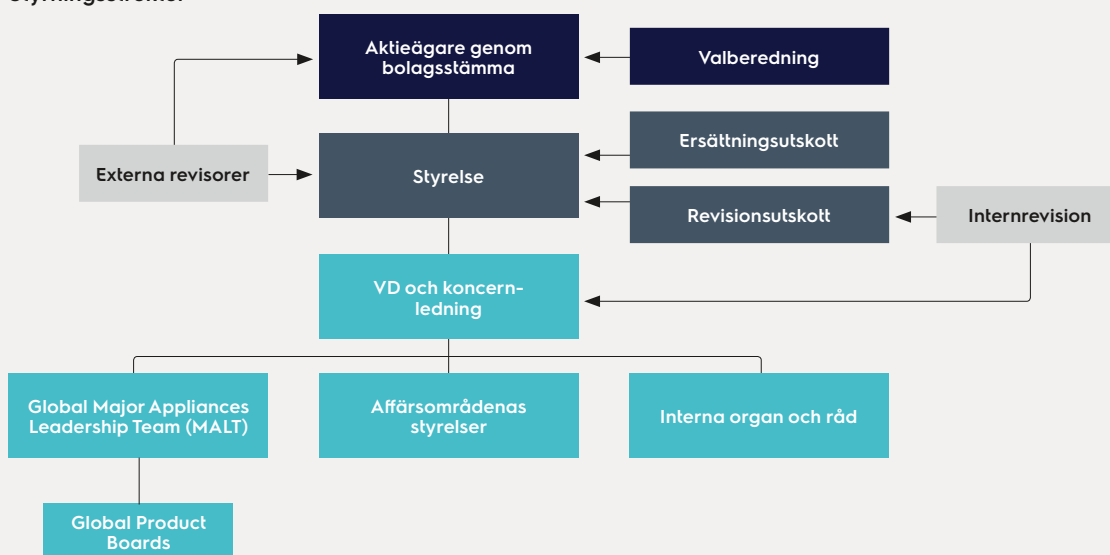
Electrolux-koncernen består av 146 bolag, som bedriver verksamhet i över 150 länder. Moderbolag i koncernen är

det svenska publika aktiebolaget AB Electrolux, vars aktier är noterade på Nasdaq Stockholm.

Till grund för styrningen av Electrolux ligger den svenska aktiebolagslagen, Nasdaq Stockholms regelverk för emittenter och Svensk kod för bolagsstyrning (koden) liksom andra tillämpliga svenska och utländska lagar och regler. Electrolux formella styrningsstruktur visas nedan.

Denna bolagsstyrningsrapport har upprättats som en del av Electrolux tillämpning av koden. Electrolux redovisar inga avvikelser från koden för 2015.

## Styrningsstruktur



### Viktiga externa regelverk

- Svensk aktiebolagslag
- Nasdaq Stockholms regelverk för emittenter
- Svensk kod för bolagsstyrning

### Viktiga interna regelverk

- Bolagsordning
- Styrelsens arbetsordning
- Informationspolicy, finans- och kreditpolicy, redovisningsmanual m.fl.
- Processer för internkontroll och riskhantering
- Electrolux etiska kod, policy mot korruption och mutor samt uppförandekod för arbetsplatsen

AB Electrolux (publ) är registrerat hos Bolagsverket med organisationsnummer 556009-4178. Styrelsens säte är i Stockholm. Koncernens huvudkontor har adress S:t Göransgatan 143, 105 45 Stockholm.

## Viktiga händelser 2015

- Omval av samtliga styrelseledamöter och omval av Ronnie Leten som styrelseordförande.
- Prestationsbaserat, långsiktigt incitamentsprogram för ledande befattningshavare.
- Implementering och utbildning inom Electrolux uppförandekod för arbetsplatsen som uppdaterades 2014.
- Utbildning avseende Electrolux policies inom konkurrensrätt och korruption.
- Fortsatt fokus på globalt etikprogram som omfattar både utbildning och ett whistleblowing-system.

### Aktier och aktieägare

Electrolux-aktien är noterad på Nasdaq Stockholm. Enligt bolagets aktiebok, som förs av Euroclear Sweden AB, hade Electrolux vid årsslutet 2015 45 485 aktieägare. Av det totala aktiekapitalet ägdes 42 procent av svenska institutioner och fonder, 52 procent av utländska investerare och 6 procent av svenska privata investerare, se nedan. Investor AB är största ägare med 15,5 procent av aktiekapitalet och 29,96 procent av rösterna. De tio största aktieägarna representerade 40,4 procent av aktiekapitalet och 51,2 procent av rösterna i bolaget.

### Rösträtt

Aktiekapitalet i AB Electrolux består av A-aktier och B-aktier. En A-aktie berättigar ägaren till en röst och en B-aktie till en tiondels röst. Såväl A-aktier som B-aktier berättigar ägarna till lika stor andel av tillgångar och vinst och berättigar till lika stor utdelning. Ägare av A-aktier kan begära konvertering av sina A-aktier till B-aktier. Omvandlingen minskar det totala antalet röster i bolaget. Per den 31 december 2015 uppgick det totala antalet aktier till 308 920 308, varav 8 192 539 utgjorde A-aktier och 300 727 769 B-aktier. Det totala antalet röster uppgick till 38 265 316. B-aktierna representerade 78,6 procent av rösterna och 97,3 procent av aktiekapitalet.

### Utdelningspolicy

Electrolux mål är att utdelningen ska motsvara minst 30 procent av årets resultat. Under ett antal år har utdelningsnivån varit betydligt högre än 30 procent.

Årsstämman i mars 2015 beslutade anta styrelsens förslag om en utdelning på 6,50 kronor per aktie för 2014. Styrelsen föreslår en utdelning för 2015 på 6,50 kronor per aktie, uppgående till en total utdelning på cirka 1 868 Mkr.

### Aktieägare genom bolagsstämma

### Aktieägare genom bolagsstämma

Aktieägares rätt att fatta beslut om Electrolux angelägenheter utövas vid bolagsstämma. Electrolux årsstämma hålls i Stockholm under det första halvåret.

Extra bolagsstämma kan hållas om styrelsen anser att behov finns eller om Electrolux revisorer eller ägare till minst 10 procent av samtliga aktier i bolaget begär det.

För att kunna delta i beslut erfordras att aktieägaren är närvarande vid stämman, antingen personligen eller genom ombud. Vidare krävs att aktieägaren är införd i aktieboken vid visst datum före stämman och att anmälan om deltagande gjorts till bolaget i viss ordning. Aktieägare som innehar aktier i Electrolux genom amerikanska depåbevis, så kallade ADR, eller andra sådana bevis, måste vidta ytterligare åtgärder för att kunna delta i stämman. Innehavare av sådana bevis uppmanas att i god tid före stämman kontakta sin bank, förvaltare eller utgivaren av depåbevisen för mer information.

Enskilda aktieägare som önskar få ett särskilt ärende behandlat på bolagsstämma kan normalt begära detta i god tid före stämman hos Electrolux styrelse under särskild adress som publiceras på koncernens hemsida.

Beslut vid bolagsstämma fattas normalt med enkel majoritet. I vissa frågor föreskriver dock aktiebolagslagen att förslag ska godkännas av en större andel av de på stämman företrädade aktierna och avgivna rösterna.

### Årsstämma 2015

Vid årsstämman den 26 mars 2015 på Münchenbryggeriet i Stockholm var 1 139 aktieägare företrädade, representerande 52,9 procent av aktiekapitalet och 65,0 procent av rösterna. Verkställande direktörens anförande direkt sändes på koncernens hemsida och finns liksom protokoll

### Ägarstruktur

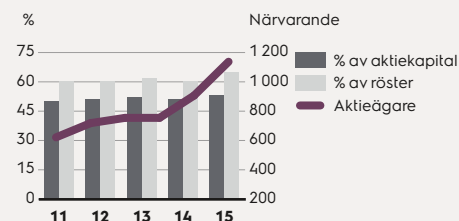


Det utländska ägandet har ökat till 52 procent vid årets slut 2015 från 49,2 procent vid årets slut 2014.

Utländska investerare anges inte alltid i aktieboken. Utländska banker och andra förvaltare kan registreras för en eller flera kunders aktier och då framgår vanligen inte de faktiska innehavarna i aktieboken. För ytterligare information om ägarstruktur, se ovan.

Informationen om ägarstruktur uppdateras varje kvartal på koncernens hemsida, [www.electroluxgroup.com/bolagsstyrning](http://www.electroluxgroup.com/bolagsstyrning).

### Närvaro vid årsstämmor 2011–2015



Vid årsstämman 2015 var 1 139 aktieägare företrädade, representerande 52,9 procent av aktiekapitalet och 65,0 procent av rösterna.

tillgängliga på [www.electroluxgroup.com/bolagsstyrning](http://www.electroluxgroup.com/bolagsstyrning). Stämman hölls på svenska och simultantolkades till engelska. Verkställande direktörens anförande hölls på engelska och simultantolkades till svenska. Samtliga styrelseledamöter och koncernens huvudansvarige revisor närvarade vid stämman.

#### Beslut som togs vid årsstämman 2015

- Utdelning med 6,50 kronor per aktie för räkenskapsåret 2014.
- Omval av styrelseledamöterna Lorna Davis, Hasse Johansson, Petra Hedengran, Ronnie Leten, Keith McLoughlin, Bert Nordberg, Fredrik Persson, Ulrika Saxon och Torben Ballegaard Sørensen.
- Omval av Ronnie Leten som styrelseordförande.
- Ersättning till styrelsen.
- Godkännande av riktlinjer för ersättning till Electrolux koncernledning.
- Prestationsbaserat, långsiktigt incitamentsprogram för 2015 omfattande upp till 250 ledande befattningshavare och nyckelpersoner.
- Bemyndigande om förvärv av egna aktier samt om överlåtelse av egna aktier i anledning av företagsförvärv och för att täcka kostnader i anledning av aktieprogrammet för 2013.

#### Årsstämma 2016

Electrolux nästa årsstämma hålls onsdagen den 6 april 2016 på Stockholm Waterfront Congress Centre i Stockholm.

För ytterligare information om nästa årsstämma, se sidan 157.

#### Valberedning

#### Valberedning

Årsstämman beslutar om processen för val av styrelse och revisorer.

Årsstämman 2011 antog en instruktion för valberedningen som gäller tills vidare. Instruktionen inbegriper ett tillvägagångssätt för utnämning av en valberedning som består av sex ledamöter. Ledamöterna ska utgöras av en representant för var och en av de fyra till rösttalet största aktieägarna som önskar delta i valberedningen, bolagets styrelseordförande samt ytterligare en styrelseledamot.

Valberedningen ska konstitueras på grundval av aktieägarstatistik från Euroclear Sweden AB per den sista bankdagen i augusti året före årsstämman och övrig tillförlitlig ägarinformation som tillhandahållits bolaget vid denna tidpunkt. Namnen på representanterna i valberedningen och på de aktieägare som de företrädare ska offentliggöras så snart de utsetts. Om aktieägarstrukturen förändras under nomineringsprocessen kan valberedningens sammansättning ändras för att återspegla detta.

Bolagets revisionsutskott biträder valberedningen i arbetet med att föreslå val av revisorer och med förslag till revisorsarvoden. Revisionsutskottet utvärderar revisorerens arbete och informerar valberedningen om resultatet.

Valberedningens förslag offentliggörs senast i samband med kallelsen till årsstämman. Aktieägare ges möjlighet att vända sig till valberedningen med nomineringsförslag.

#### Valberedning inför årsstämman 2015

Valberedningen inför årsstämman 2015 bestod av sex ledamöter. Börje Ekholm från Investor AB ledde valberedningens arbete.

I nomineringsarbetet inför årsstämman 2015 bedömde valberedningen såväl den nuvarande styrelsens sammansättning och storlek som Electrolux-koncernens verksamhet. Särskild vikt lades vid Electrolux strategier och mål och de krav som koncernens framtida inriktning väntas ställa på styrelsen. Valberedningen ansåg även att det bland styrelseledamöterna finns en mångfald vad gäller kön, ålder, nationalitet, utbildningsbakgrund och den tid som de innehåft uppdraget.

Valberedningen föreslog omval av samtliga styrelseledamöter och omval av Ronnie Leten som styrelseordförande. Efter valet vid årsstämman 2015 är tre av åtta bolagsstämموvalda styrelseledamöter kvinnor (vid denna beräkning ingår inte VD i totalt antal styrelseledamöter). En rapport om valberedningens arbete lämnades vid årsstämman 2015. Ytterligare information om valberedningen och dess arbete finns på koncernens hemsida, [www.electroluxgroup.com/bolagsstyrning](http://www.electroluxgroup.com/bolagsstyrning).

#### Valberedning inför årsstämman 2016

Valberedningens sammansättning inför årsstämman 2016 baseras på ägarförhållandena per den 31 augusti 2015. Valberedningen presenterades i ett pressmeddelande den 24 september 2015.

I valberedningen ingår:

- Johan Forssell, Investor AB, ordförande
- Mathias Leijon, Nordea Investment Management
- Kaj Thorén, Alecta
- Marianne Nilsson, Swedbank Robur fonder
- Ronnie Leten, Electrolux styrelseordförande
- Torben Ballegaard Sørensen, styrelseledamot i Electrolux

Aktieägare som vill lämna förslag till valberedningen kan göra detta via e-post till [nominationcommittee@electrolux.com](mailto:nominationcommittee@electrolux.com).

#### Årsstämman beslutar om:

- Fastställande av årsredovisning.
- Utdelning.
- Val av styrelseledamöter och, i förekommande fall, revisorer.
- Ersättning till styrelse och revisorer.
- Riktlinjer för ersättning till koncernledningen.
- Övriga viktiga frågor.

#### I valberedningens uppgifter ingår att lämna förslag till nästa årsstämma avseende:

- Ordförande vid stämman.
- Styrelsens ledamöter.
- Styrelsens ordförande.
- Arvode till styrelsens ledamöter.
- Ersättning för utskottsarbete.
- Ändringar i instruktion för valberedningen, om det är påkallat.
- Revisorer och revisorsarvoden då beslut ska fattas om detta vid följande årsstämma.

## Styrelse

Styrelsen har det övergripande ansvaret för Electrolux organisation och förvaltning.

### Styrelsens sammansättning

Electrolux styrelse består av nio ledamöter utan suppleanter, vilka väljs av årsstämman, och tre ledamöter med suppleanter, vilka enligt svensk lag är utsedda av arbetstagarorganisationerna. Keith McLoughlin, verkställande direktör och koncernchef under perioden 1 januari 2011 till 31 januari 2016, har lämnat bolaget och styrelsen den 31 januari 2016. Styrelsen består därför för närvarande av åtta ledamöter.

Årsstämman väljer styrelseordförande. Direkt efter årsstämman håller styrelsen ett konstituerande möte där bland annat styrelsens vice ordförande utses. Ordförande för Electrolux styrelse är Ronnie Leten och vice ordförande är Torben Ballegaard Sørensen.

Ingen av styrelsens nuvarande ledamöter ingår i företagsledningen. Tre av de åtta ledamöterna är utländska medborgare.

För ytterligare information om styrelseledamöterna, se sidan 150-151. Informationen uppdateras regelbundet på koncernens hemsida [www.electroluxgroup.com](http://www.electroluxgroup.com).

### Oberoende

Styrelsen har bedömts uppfylla tillämpliga krav på oberoende. Bedömningen av varje styrelseledamöts oberoende presenteras i tabellen på sidan 150-151.

Alla ledamöter utom Petra Hedengran har ansetts oberoende. Petra Hedengran har bedömts som oberoende gentemot bolaget och bolagsledningen, men inte gentemot större aktieägare i Electrolux.

Jonas Samuelson, verkställande direktör och koncernchef sedan den 1 februari 2016, saknar väsentliga aktieinnehav och delägarskap i företag som har betydande affärsförbindelser med Electrolux.

### Styrelsens uppgifter

Styrelsens huvudsakliga uppgift är att för ägarnas räkning förvalta koncernens verksamhet på ett sådant sätt att ägarnas intresse av långsiktigt god kapitalavkastning tillgodoses på bästa möjliga sätt. Styrelsens arbete regleras bland annat av den svenska aktiebolagslagen, bolagsordningen, koden och den arbetsordning som styrelsen fastställt för sitt arbete. Electrolux bolagsordning finns tillgänglig på koncernens hemsida, [www.electroluxgroup.com/bolagsstyrning](http://www.electroluxgroup.com/bolagsstyrning).

### Arbetsordning och styrelsemöten

Styrelsen fastställer varje år en arbetsordning för styrelsearbetet och reviderar den vid behov. I arbetsordningen beskrivs ordförandens särskilda roll och uppgifter, liksom ansvarsområden för de av styrelsen tillsatta utskotten.

Enligt arbetsordningen ska ordföranden:

- Organisera och fördela styrelsearbetet
- Säkerställa att styrelsen fullgör sina uppgifter.
- Tillsä att styrelsearbetet utförs på ett effektivt sätt
- Säkerställa att styrelsens beslut verkställs på ett effektivt sätt
- Säkerställa att styrelsen årligen genomför en utvärdering av det egna arbetet

Arbetsordningen för styrelsen omfattar även detaljerade instruktioner till verkställande direktören och andra bolagsfunktioner om vilka frågor som kräver styrelsens godkännande. Instruktionerna anger bland annat de högsta belopp som olika beslutsorgan inom koncernen har rätt att godkänna när det gäller kreditlimiter, investeringar och andra utgifter.

Enligt arbetsordningen ska konstituerande styrelsemöte hållas direkt efter årsstämman. Vid detta möte beslutas bland annat om val av vice ordförande och vilka som ska teckna Electrolux firma. Styrelsen håller därutöver normalt sju ordinarie sammanträden per år. Fyra av dessa hålls i samband med publicering av koncernens helårs- respektive delårsrapporter. Ett eller två av mötena hålls i samband med besök på något av koncernens bolag. Ytterligare möten, inklusive telefonmöten, hålls vid behov.

### Styrelsens arbete under 2015

Styrelsen höll under året nio sammanträden. Samtliga förutom ett hölls i Stockholm. Varje styrelsemedlems deltagande i dessa möten visas i tabellen på sidorna 150-151.

Alla sammanträden under året har följt en agenda, som tillsammans med dokumentation för varje punkt på agendan tillhandahållits ledamöterna inför styrelsemötena. Normalt varar mötena en halv eller hel dag för att ge tid för presentationer och diskussioner. Electrolux chefsjurist Cecilia Vieweg är sekreterare vid styrelsemötena.

Vid varje ordinarie styrelsemöte redogör verkställande direktören för koncernens resultat och finansiella ställning samt utsikter för kommande kvartal. Dessutom behandlas investeringar, etableringar av nya verksamheter samt förvärv och avyttringar. Inför investeringar över 100 Mkr tas beslut av styrelsen och alla investeringar över 25 Mkr rapporteras till styrelsens revisionsutskott.

### Styrelsen hanterar och beslutar i koncernövergripande frågor såsom:

- Huvudsakliga mål.
- Strategisk inriktning.
- Väsentliga frågor som rör finansiering, investeringar, förvärv och avyttringar.
- Uppföljning och kontroll av verksamheter, informationsgivning och organisationsfrågor, inklusive utvärdering av koncernens operativa ledning.
- Val och, då det är påkallat, uppsägning av bolagets verkställande direktör.
- Övergripande ansvar för upprättande av effektiva system för internkontroll och riskhantering.
- Viktiga policies.

### Ersättning till styrelsen 2013-2015 (gällande från respektive årsstämma)

Kronor	2013	2014	2015
Styrelsens ordförande	1 700 000	1 800 000	2 000 000
Styrelsens vice ordförande	590 000	625 000	640 000
Ledamot	515 000	540 000	550 000
Ordförande i revisionsutskottet	200 000	200 000	250 000
Medlem i revisionsutskottet	85 000	90 000	95 000
Ordförande i ersättningsutskottet	120 000	120 000	120 000
Medlem i ersättningsutskottet	55 000	60 000	60 000

Vanligen gör även en affärsområdeschef en genomgång av ett aktuellt strategiskt ärende vid styrelsemötet. I tabellen nedan finns en översikt av styrelsens arbete under året.

#### Viktiga styrelseärenden 2015

- Utdelningsförslag för räkenskapsåret 2014.
- Electrolux tillväxtstrategi.
- Förvärv av Veetsan, en av det största tillverkarna av disk-maskiner för professionellt bruk i Kina.
- Förberedelser för det planerade förvärvet av General Electrics vitvaruverksamhet i USA som offentliggjordes 2014. I december 2015 sa General Electric upp avtalet och förvärvet kommer därför inte genomföras.
- Åtgärder för att förbättra konkurrenskraften genom anpassning av tillverkningsstrukturen och minskning av overhead-kostnader innefattande åtgärder för att strukturellt minska kostnader inom affärsområdet Dammsugare och småapparater.
- Ökade ansträngningar att utnyttja koncernens globala styrka och bredd.

#### Säkerställande av kvalitet i finansiell rapportering

I den arbetsordning som årligen beslutas av styrelsen ingår detaljerade instruktioner om bland annat vilka ekonomiska rapporter och vilken finansiell information som ska lämnas till styrelsen. Utöver bokslutsrapport, delårsrapporter och årsredovisning granskar och utvärderar styrelsen omfattande finansiell information, som avser såväl koncernen som helhet som olika enheter som ingår i koncernen.

Styrelsen granskar också, i första hand genom styrelsens revisionsutskott, de mest väsentliga redovisningsprinciper som tillämpas i koncernen avseende den finansiella rapporteringen liksom väsentliga förändringar av principerna i rapporteringen.

I revisionsutskottets uppgifter ingår även att granska rapporter om internkontroll och processerna för finansiell rapportering såväl som interna revisionsrapporter som sammanställs av koncernens funktion för internrevision, Management Assurance & Special Assignments.

Koncernens externa revisorer rapporterar till styrelsen vid behov men minst en gång per år. Åtminstone en av dessa rapporteringar sker utan att verkställande direktören eller någon annan medlem av koncernledningen är närvarande. Koncernens externa revisorer deltar också i revisionsutskottets möten.

Revisionsutskottet rapporterar efter varje möte till styrelsen. Samtliga revisionsutskottsmöten protokollförs och protokollen är tillgängliga för alla styrelseledamöter och för revisorerna.

#### Utvärdering av styrelsens arbete

Styrelsen genomför årligen en utvärdering av sitt arbete. Utvärderingen avser arbetsformer och arbetsklimat liksom huvudinriktningen för styrelsens arbete. Denna utvärdering fokuserar även på tillgång till och behovet av särskild kompetens i styrelsen. Utvärderingen används som ett verktyg för att utveckla styrelsens arbete och utgör därutöver ett underlag för valberedningens nomineringsarbete. Styrelseordföranden tar varje år initiativ till och leder utvärderingen av styrelsens arbete. I utvärderingen ingår frågeformulär och diskussioner.

Under vice ordförandens ledning utförs årligen en separat utvärdering av styrelseordförandens arbete.

Under 2015 svarade alla styrelseledamöter på skriftliga frågeformulär. Som en del av utvärderingsprocessen hade också styrelseordföranden individuella diskussioner med enskilda styrelseledamöter. Utvärderingarna diskuterades vid ett styrelsemöte och ordföranden var inte närvarande när hans arbete utvärderades.

Resultatet av utvärderingarna presenterades också för valberedningen av ordföranden och vice ordföranden. Ordföranden var inte närvarande när resultatet av utvärderingen av ordföranden presenterades av vice ordföranden för valberedningen.

#### Ersättning till styrelsen

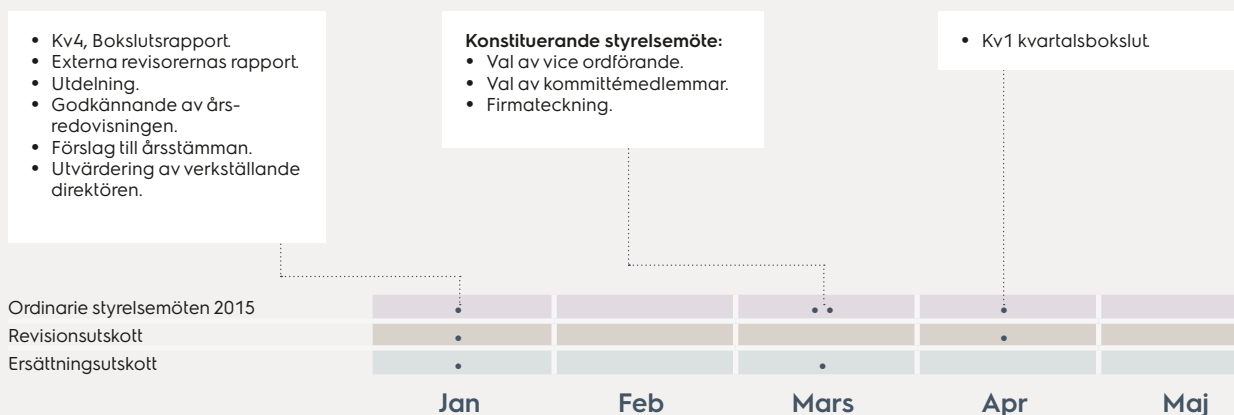
Ersättning till styrelsen bestäms av årsstämman och utgår till de styrelseledamöter som inte är anställda av Electrolux. Arvodet till respektive ledamot reviderades under 2015, se sidan 143.

Valberedningen har rekommenderat att styrelseledamöter valda av årsstämman förvärvar och behåller aktier i Electrolux så länge de kvarstår i styrelsen. En styrelseledamots aktieinnehav bör efter fem år motsvara ett årsarvode före skatt.

Styrelseledamöter som inte är anställda av Electrolux inbjuds inte att delta i bolagets långsiktiga incitamentsprogram för ledande befattningshavare och nyckelpersoner.

För ytterligare information om ersättning till styrelsens ledamöter, se Not 27.

## Översikt över olika punkter på styrelsens dagordning och utskottsmöten 2015



Vid varje ordinarie styrelsemöte redogjordes för koncernens resultat och finansiella ställning samt för utsikterna för kommande kvartal.

#### Ersättningsutskott Revisionsutskott

#### Styrelsens utskott

Styrelsen har inrättat ett ersättningsutskott och ett revisionsutskott. Utskottens arbete är i huvudsak av

beredande och rådgivande karaktär, men styrelsen kan i särskilda fall delegera beslutsbefogenheter till utskottet. De ärenden som behandlats vid utskottsmöten ska protokollföras och rapporteras till styrelsen vid nästa möte. Utskottens ledamöter och deras ordföranden utses vid det konstituerande styrelsemöte som hålls direkt efter valet av styrelseledamöter.

Styrelsen har också bestämt att ärenden kan hänskjutas till tillfälliga utskott som behandlar specifika frågor.

#### Ersättningsutskott

En av ersättningsutskottets huvuduppgifter är att föreslå riktlinjer för ersättning till medlemmar i koncernledningen. Ersättningsutskottet föreslår också ändringar i ersättningen till verkställande direktören för beslut i styrelsen, samt granskar och beslutar om ändringar i ersättningen till övriga medlemmar i koncernledningen på förslag av verkställande direktören.

Utskottet består av tre styrelseledamöter: Petra Hedengran (ordförande), Ronnie Leten och Lorna Davis. Minst två möten hålls varje år och ytterligare möten kan hållas vid behov.

Under 2015 höll ersättningsutskottet fyra möten. Respektive styrelseledamots deltagande visas i tabellen på sidorna 150–151. Viktiga frågor som togs upp var granskning av ersättning till verkställande direktör och koncern-

chef, granskning och beslut om förändring av ersättning till medlemmar i koncernledningen, uppföljning och utvärdering av tidigare godkända långsiktiga incitamentsprogram och riktlinjer för ersättning till koncernledningen samt en allmän översyn och beredning av ett långsiktigt incitamentsprogram samt riktlinjer för ersättningen till koncernledningen 2016. Electrolux personaldirektör har deltagit i och varit ansvarig för förberedelserna inför utskottets möten.

#### Revisionsutskott

Revisionsutskottets huvuduppgift är att övervaka processerna kring Electrolux finansiella rapportering och interna kontroll för att säkerställa kvaliteten i den externa rapporteringen. Revisionsutskottet har även till uppgift att stödja valberedningen med förslag vid val av externa revisorer och revisorsarvoden.

Revisionsutskottet består av tre styrelseledamöter: Torben Ballegaard Sørensen (ordförande), Fredrik Persson och Hasse Johansson. De externa revisorerna rapporterar till utskottet vid varje ordinarie möte. Minst tre möten hålls per år och ytterligare sammanträden hålls vid behov.

Under 2015 höll revisionsutskottet fem möten. Respektive styrelseledamots deltagande visas i tabellen på sidorna 150–151. Chefer i Electrolux har även mellan mötena i särskilda ärenden haft regelbundna kontakter med ordföranden i utskottet. Koncernens ekonomi- och finansdirektör och chefen för internrevision och internkontroll har deltagit i sammanträdena. Koncernens chefsjurist eller annan bolagsjurist är utskottets sekreterare.

#### I ersättningsutskottets uppgifter ingår:

- Att förbereda och utvärdera riktlinjer för ersättning till koncernledningen.
- Att förbereda och utvärdera mål och principer för rörlig ersättning.
- Att förbereda villkor för pensioner, uppsägningar, avgångsvederlag och övriga förmåner för koncernledningen.
- Att förbereda och utvärdera Electrolux långsiktiga incitamentsprogram.

#### I revisionsutskottets uppgifter ingår:

- Att granska de finansiella rapporterna.
- Att övervaka effektiviteten i den interna kontrollen, inklusive riskhanteringen, avseende den finansiella rapporteringen.
- Att följa upp verksamheten inom internrevisionsfunktionen Management Assurance & Special Assignments avseende organisation, bemanning, budget, planer, resultat och revisionsrapporter.
- Att granska och följa upp vissa investeringar och avyttringar.
- Att granska vissa kreditgränser.
- Att övervaka den externa revisionen och utvärdera de externa revisorernas arbete.
- Att granska och, i förekommande fall, förhandsgodkänna när de externa revisorerna anlitas för andra uppdrag än revisionstjänster.
- Att utvärdera de externa revisorernas objektivitet och oberoende.

- Besök på en av koncernens verksamheter.
- Styrelsens arbetsordning.

- Kv2 kvartalsbokslut

- Kv3 kvartalsbokslut

- Utvärdering av styrelsens arbete.

Juni

Juli

Aug

Sep

Okt

Nov

Dec

**Externa revisorer****Externa revisorer**

Vid årsstämman 2014 omvaldes PricewaterhouseCoopers AB (PwC) till bolagets externa revisorer för en fyraårsperiod fram till årsstämman 2018. Auktoriserade revisorn Anders Lundin är huvudansvarig för revisionen av Electrolux.

PwC avger revisionsberättelse för AB Electrolux, årsredovisningar för bolagets dotterbolag, koncernredovisning och förvaltningen av AB Electrolux. Revisorerna genomför även en översiktlig granskning av rapporten för det tredje kvartalet.

Revisionen sker i enlighet med aktiebolagslagen, International Standards on Auditing (ISA) och god revisionssed i Sverige.

Revisionen av årsredovisningshandlingar för legala enheter utanför Sverige sker i enlighet med lagstadgade krav och andra tillämpliga regler i respektive land samt i enlighet med god revisionssed enligt International Federation of Accountants (IFAC) med avgivande av revisionsberättelse för de legala enheterna.

För ytterligare information om bolagets revisorer, se nedan. För detaljerad information om arvoden till revisorer samt utförda uppdrag i koncernen, se nedan och Not 28.

**Internrevision****Internkontroll and riskhantering**

Funktionen för internrevision, Management Assurance & Special Assignments, är ansvarig för oberoende, objektiva granskningar i syfte att systematiskt utvärdera och föreslå förbättringar av effektiviteten i processerna för styrning, internkontroll och riskhantering.

Internkontroll och riskhantering är den process som utformats för att ge en rimlig försäkran om att koncernens mål uppnås genom ändamålsenlig och effektiv verksamhet, efterlevnad av tillämpliga lagar och förordningar samt tillförlitlig finansiell rapportering.

För ytterligare information om internkontroll, se sidan 154. För ytterligare information om riskhantering, se Not 1, Not 2 och Not 18.

**Revisorer**

PricewaterhouseCoopers AB

**Anders Lundin**

Född 1956. Auktoriserad revisor. Huvudansvarig.  
Andra revisionsuppdrag: Bonnier Group.  
Innehav i AB Electrolux: 0 aktier.

**Anna Rosendal**

Född 1975. Auktoriserad revisor.  
Innehav i AB Electrolux: 0 aktier.

Innehav i AB Electrolux per den 31 december 2015.

**Arvode till revisorer**

Mkr	2013	2014	2015
<b>PwC</b>			
Revisionsarvoden	44	38	42
Arvoden för revisionsnära konsulttjänster	2	2	2
Arvoden för skattekonsultationer	5	5	3
Alla övriga arvoden	2	26	21
<b>Totala arvoden till PwC</b>	<b>53</b>	<b>71</b>	<b>68</b>
Revisionsarvoden till övriga revisionsfirmor	2	—	—
<b>Totala arvoden till revisorer</b>	<b>55</b>	<b>71</b>	<b>68</b>

För information om arvoden till revisorer samt utförda uppdrag i koncernen, se Not 28.

### Styrning av Electrolux

#### Electrolux – ett globalt ledande företag med fokus på kunden

Electrolux vision är att vara det bästa vitvaruföretaget i världen enligt dess kunder, medarbetare och aktieägare.

Electrolux skapar förutsättningarna för att nå visionen med hjälp av lönsam tillväxt, innovativa produkter, effektiva verksamheter och engagerade medarbetare.

Fokus ligger på att stärka ställningen på Electrolux huvudmarknader och att öka försäljningsandelen på tillväxtmarknaderna. Strategin är att uppnå detta genom att i allt högre takt lansera innovativa produkter på marknaden samt genom tillväxt i nya segment, distributionskanaler och produktkategorier. Utöver den organiska tillväxten ser Electrolux en potential att växa genom förvärv. Electrolux mål är att växa med uthållig lönsamhet, se de finansiella målen nedan.

För att Electrolux ska kunna genomföra sin strategi och uppnå sina mål krävs det engagerade medarbetare med olika bakgrund samt ledarskap inom hållbarhet. Electrolux mål är att utveckla smartare, mer tillgängliga och resurseffektiva lösningar som möter människors behov och förbättrar deras liv.

#### Hållbar verksamhet

Electrolux har ett hållbarhetstänkande i alla de mer än 150 länder som företaget verkar i. Att förstå och vara engagerad i utmaningar som klimatförändringar, att skapa etiska och säkra arbetsplatser samt att vara en ansvarsfull part vid inköp och omstruktureringar är avgörande i strategiarbetet. Värderna som respekt, mångfald, integritet, etik, säkerhet och hållbarhet är grundläggande för alla anställda när de är i kontakt med kunder och kollegor världen över. Viktiga policys i dessa sammanhang är Electrolux etiska kod (Electrolux Code of Ethics), uppförandekod för arbetsplatsen (Electrolux Workplace Code of Conduct) samt policy mot korruption och mutor (Electrolux Policy on Corruption and Bribery).

I Dow Jones Sustainability World Index (DJSI World) för 2015 bibehöll Electrolux platsen som branschledare i kategorin för hållbara hushållsprodukter. Dow Jones hållbarhetsindex utvärderar den prestanda som världsledande företag uppvisar i hållbarhet – i alla branscher på såväl global som regional nivå. Utvärderingen baseras på kriterier som bolagsstyrning, riskhantering, varumärken, minskning av klimatpåverkan, hantering av inköp samt arbetsförhållanden.

Electrolux har ett globalt etikprogram som omfattar både utbildning och ett så kallat whistleblowing-system – Electrolux Ethics Helpline. Genom Electrolux Ethics Helpline kan anställda anmäla misstänkta oegentligheter på sitt lokala språk. Anmälningar kan lämnas anonymt om det är lagligen tillåtet. Majoriteten av anmälningarna under 2015 avser diskriminering och trakasserier.

Under 2014 uppdaterades Electrolux uppförandekod för arbetsplatsen för att anpassas till FN:s ramverk och vägledande principer för företag och mänskliga rättigheter. Utbildningsaktiviteter har ägt rum under 2015.

Läs mer om Electrolux hållbarhetsarbete på [www.electroluxgroup.com/sustainability](http://www.electroluxgroup.com/sustainability).

#### Electrolux som skattebetalare

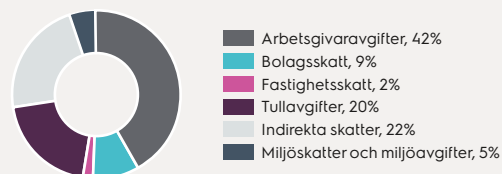
En viktig del för Electrolux i att vara det bästa vitvaruföretaget i världen är att agera som en god samhällsmedborgare och skattebetalare i de länder där koncernen är verksam. I de länder där koncernen bedriver verksamhet spelar Electrolux en viktig roll i att bidra till de offentliga finanserna. Electrolux har 58 000 anställda i cirka 60 länder och bedriver tillverkning vid cirka 50 anläggningar världen över.

Av de totala skatter Electrolux betalade under 2015 svarade bolagsskatten för cirka 9 procent, se diagram nedan. Bolagsskatten utgör endast en mindre del av koncernens bidrag till de offentliga finanserna. Utöver bolagsskatt betalar Electrolux indirekta skatter, fastighets-skatt, arbetsgivaravgifter, miljöavgifter och ett antal andra direkta eller indirekta skatter. Electrolux totala bidrag till de offentliga finanserna uppgick under 2015 till över 5,8 miljarder kronor, varav mer än hälften var hänförliga till tillväxtmarknader.

Electrolux mest transparenta bidrag till de offentliga finanserna världen över är bolagsskatten, se not 10. Bolagsskatten uppgick till 533 miljoner kronor under 2015, vilket motsvarar en skattesats för koncernen om 25,4 procent. Mer än två tredjedelar av den totala bolagsskatten för 2015 avsåg koncernens verksamhet på tillväxtmarknader.

För ytterligare information om Electrolux skattepolicy, besök [www.electroluxgroup.com](http://www.electroluxgroup.com).

#### Electrolux totala skatt 2015



#### Mission och finansiella mål

Electrolux finansiella mål syftar till att stärka koncernens ledande, globala position i branschen och bidra till att ge en god totalavkastning till Electrolux aktieägare. Fokus ligger på tillväxt med bibehållen lönsamhet.

- Tillväxt på minst 4 procent per år.
- Rörelsemarginal på minst 6 procent
- Kapitalomsättningshastighet på minst 4 gånger.
- Avkastning på nettotillgångar på minst 20 procent.

#### Electrolux vision

Vi vill vara det bästa vitvaruföretaget i världen enligt kunderna, medarbetarna och aktieägarna.

#### Strategi

Lönsam tillväxt

Innovation  
Produkter och tjänster  
Varumärke och design  
Hållbarhet

Effektiv verksamhet

#### Medarbetare och ledarskap

#### Värderingar

Kärnvärden	Passion för innovation	Kunden i fokus	Strävan efter resultat
Grunden	Respekt och mångfald	Etik och integritet	Säkerhet och hållbarhet



### Riskbedömning

Riskerna i koncernens verksamhet kan generellt delas in i operativa risker relaterade till affärsverksamheten och risker relaterade till finansverksamheten. De operativa riskerna hanteras normalt av de operativa enheterna i koncernen medan finansiella risker hanteras av den centrala finansavdelningen.

Electrolux agerar på konkurrensutsatta marknader där de flesta är relativt mogna. Efterfrågan på vitvaror varierar med det allmänna konjunkturläget och priskonkurrensen är stor inom flertalet produktkategorier. Electrolux förmåga att öka lönsamheten och avkastningen till aktieägarna bygger på tre grundstenar: Lönsam tillväxt, Innovation och Effektiv verksamhet. För att lyckas krävs ett effektivt och kontrollerat risktagande.

Utvecklingen inom koncernen påverkas starkt av ett antal omvärldsfaktorer, där de väsentligaste riskfaktorerna att hantera för närvarande är: variationer i efterfrågan, priskonkurrens, kund- och leverantörsexponering, prisförändringar på råmaterial och komponenter samt anpassning av produktionskapaciteten. Utöver dessa risker är koncernen utsatt för risker relaterade till finansverksamheten som exempelvis ränterisker, finansieringsrisker, valutarisker och kreditrisker.

Koncernen har etablerat interna organ och råd för att hantera dessa riskexponeringar, se sidan 148.

Syftet för funktionen Internrevision, Management Assurance & Special Assignments, är att ge en rimlig försäkring om att bolagets mål uppnås genom ändamålsenlig och effektiv verksamhet, efterlevnad av tillämpliga lagar och förordningar samt tillförlitlig finansiell rapportering, se sidan 154.

### Ledning och företagsstruktur

Electrolux strävar efter att tillämpa strikta normer och effektiva processer för att all verksamhet ska skapa långsiktigt värde för aktieägarna och övriga intressenter. Detta innebär att upprätthålla en effektiv organisationsstruktur, system för internkontroll och riskhantering samt transparent intern och extern rapportering.

Koncernen har en decentraliserad företagsstruktur där den övergripande ledningen för den operativa verksamheten till stor del utövas av affärsområdesstyrelser.

Electrolux verksamhet är organiserad i sex affärsområden. Inom Vitvaror är affärsområdena geografiskt avgränsade, medan affärsområdena Professionella Produkter respektive Dammsugare och småapparater är globala. Sex koncernstaber stöttar samtliga affärsområden: Ekonomi och finans, Juridik, Personal och organisationsutveckling, Marknadsföring och varumärken, Global Operations samt Kommunikation.

Det finns ett antal interna organ som är forum för beredning och beslut inom sina respektive områden. Respektive organ har representanter från berörda funktioner och oftast ingår verkställande direktören, se nedan.

För att fullt ut kunna utnyttja koncernens globala närvaro och stordriftsfördelar inom vitvaror har Koncernen inrättat Global Operations, en global organisation med ansvar för produktutveckling, inköp, tillverkning, design och kvalitet.

Koncernen har också ett Global Major Appliances Leadership Team (MALT) bestående av verkställande direktören, ekonomi- och finansdirektören, de fyra affärsområdescheferna för vitvaror, marknadsdirektören, chefen för Global Operations, cheferna för Product Boards, Inköp och Tillverkning, chefsjuristen och chefen för personal och organisationsutveckling. MALT tar beslut och klargör frågor och möjligheter som är relevanta för de fyra vitvarusektorernas verksamheter. Vissa beslut som rör samtliga sektors produkter och investeringar bereds av Global Product Boards. MALT har beslutanderätt för frågor upp till 100 Mkr.

#### VD och koncernledning

#### VD och koncernledning

Koncernledningen består av verkställande direktören, de sex affärsområdescheferna, samt fem stabschefer.

Verkställande direktören utses av och får instruktioner från styrelsen. Verkställande direktören utser i sin tur övriga medlemmar i koncernledningen och är ansvarig för den löpande förvaltningen av koncernens verksamheter i enlighet med styrelsens riktlinjer och anvisningar. Koncernledningsmöten hålls varje månad för genomgång av föregående månads resultat, uppdatering av prognoser och planer samt för diskussion kring strategifrågor.

#### En diversifierad ledningsgrupp

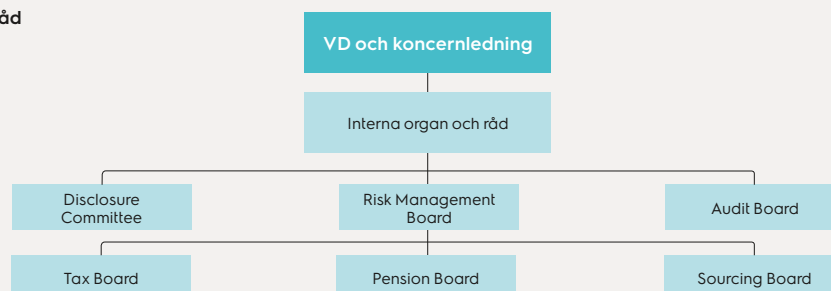
Electrolux koncernledning med gedigen erfarenhet, olika kulturell bakgrund och erfarenhet från olika marknader skapar en utmärkt plattform för lönsam tillväxt i linje med koncernens strategi. I koncernledningen finns sju nationaliteter representerade och majoriteten av medlemmarna har arbetat i minst två världsdelar.

De flesta har dessutom arbetslivserfarenhet från internationella konsumentföretag inom olika sektorer.

Ett dynamiskt koncernledningsteam med djup kunskap om förutsättningarna på olika marknader är avgörande för att kunna driva lönsam tillväxt. På senare tid har ett flertal viktiga initiativ tagits för att bättre dra nytta av den unika, globala position som Electrolux har. På flera områden har globala och affärsområdesöverskridande organisationer skapats för att till exempel öka innovationstakten inom produktutveckling, minska komplexiteten i tillverkningen och optimera inköpen. En formell struktur för samarbete under produktutvecklingsprocessen mellan teknikutveckling, design och marknadsföring, den så kallade Innovations-triangeln, har inrättats.

För ytterligare information om medlemmarna i koncernledningen, se sidan 152-153. Informationen uppdateras regelbundet på [www.electroluxgroup.com](http://www.electroluxgroup.com).

### Interna organ och råd



#### Viktiga ärenden som avhandlats av verkställande direktören och koncernledningen under 2015

- Electrolux tillväxtstrategi.
- Förberedelser för det planerade förvärvet av General Electrics vitvaruverksamhet i USA som offentliggjordes 2014. I december 2015 sa General Electric upp avtalet och förvärvet kommer därför inte genomföras.
- Förvärv av Veetsan, en av det största tillverkarna av diskmaskiner för professionellt bruk i Kina.
- Åtgärder för att förbättra lönsamheten inom affärsområdet Dammsugare och småapparater, innefattande personalminskningar och minskning av verksamheten, framför allt i USA, Sverige och Kina.
- Åtgärder för återställa lönsamheten i affärsområdet Vitvaror Nordamerika.
- Optimering av tillverkningsstrukturen.
- Förbättringar av effektiviteten i tillverkningen genom modularisering.
- Snabbare process för nya produkter.
- Ny visuell identitet samt marknadsföring och försäljning via internet.
- Ny teknik för uppkopplade vitvaror.
- Projekt för att förbättra kapitaleffektiviteten.

#### Affärsområdenas styrelser

#### Affärsområdena

Cheferna för affärsområdena är medlemmar av koncernledningen och har ansvar för rörelseresultatet

och nettotillgångarna för sina respektive affärsområden.

Den övergripande ledningen för affärsområdena utövas av affärsområdesstyrelser, som sammanträder varje kvartal. Verkställande direktören är ordförande i samtliga affärsområdesstyrelser. I sammanträdena deltar förutom verkställande direktören, ledningen för respektive affärsområde samt ekonomi- och finansdirektören. Affärsområdesstyrelserna ansvarar för övervakningen av den löpande verksamheten, upprättar strategier och fastställer budgetar samt beslutar om större investeringar.

#### Ersättning till koncernledningen

Riktlinjer för ersättning till koncernledningen beslutas av årsstämman på grundval av förslag från styrelsen. Ersättningen till verkställande direktören beslutas sedan av styrelsen baserat på rekommendation från ersättningsutskottet. Förändringar i ersättningarna till övriga medlemmar i koncernledningen beslutas av ersättningsutskottet, baserat på förslag från verkställande direktören, och rapporteras till styrelsen.

Electrolux ska sträva efter att erbjuda en total ersättning som är rimlig och konkurrenskraftig i förhållande till det som gäller i respektive koncernledningsmedlems anställningsland eller region. Ersättningsvillkoren ska betona "belöning efter prestation" och variera i förhållande till den enskildes prestationer och koncernens resultat.

Ersättningen kan bestå av:

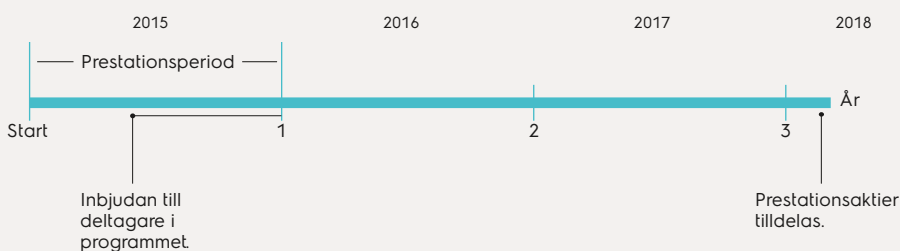
- Fast lön.
- Rörlig lön.
- Andra förmåner såsom pension och försäkringar.

Enligt principen "belöning efter prestation" ska den rörliga lönen utgöra en betydande del av den totala ersättningen till koncernledningen. Rörlig lön ska alltid mätas mot förutbestämda mål samt ha en maximinivå över vilken ingen ersättning utfaller. Målen ska huvudsakligen relatera till finansiella mål.

Styrelsen kommer att på årlig basis utvärdera huruvida ett långsiktigt incitamentsprogram ska föreslås årsstämman eller inte. Årsstämman 2015 beslutade om ett långsiktigt aktieprogram för upp till 250 ledande befattningshavare och nyckelpersoner.

För ytterligare information om ersättningar och riktlinjer för ersättningar, långsiktiga incitamentsprogram och pensionsförmåner, se Not 27.

#### Tidslinje för det långsiktiga incitamentsprogrammet för ledande befattningshavare 2015



Beräkningen av antalet prestationsaktier kopplas till av styrelsen fastställda prestationsmål för koncernens (i) vinst per aktie, (ii) avkastning på nettotillgångar samt (iii) organisk försäljningstillväxt under räkenskapsåret 2015. Eventuell tilldelning av prestationsaktier till deltagarna sker under 2018.

# Styrelse och revisorer



**Ronnie Leten**

**Ordförande**  
Född 1956. Belgien.  
Civ.ek.  
Invald 2012.  
Medlem i Electrolux ersättningsutskott

**Torben Ballegaard Sørensen**

**Vice ordförande**  
Född 1951. Danmark.  
M.B.A.  
Invald 2007.  
Ordförande i Electrolux revisionsutskott

**Lorna Davis**

Född 1959. Australien.  
Bachelor of Social Science and Psychology.  
Invald 2010.  
Medlem i Electrolux ersättningsutskott

**Petra Hedengran**

Född 1964. Sverige.  
Jur. kand.  
Invald 2014.  
Ordförande i Electrolux ersättningsutskott

**Hasse Johansson**

Född 1949. Sverige.  
Civ. ing.  
Invald 2008.  
Medlem i Electrolux revisionsutskott

## Befattning och styrelseuppdrag

Verkställande direktör och koncernchef i Atlas Copco AB sedan 2009.

Styrelseledamot i Egmont Fonden, Vestas Wind Systems A/S, Systematic Software Engineering A/S, Tajco A/S, AS3-Companies A/S, CAPNOVA A/S och Liquid Vanity ApS.

Chief Manifesto Catalyst i Danone koncernen sedan 2015.

Chefsjurist och medlem i ledningsgruppen för Investor AB sedan 2007. Styrelseledamot i Föreningen för god sed på värdepappersmarknaden.

Styrelseordförande i Dynamate Industrial Services AB, Lindholmen Science Park AB, VINNOVA och Vicura AB. Styrelseledamot i Fouriertransform AB, Skyllbergs Bruk AB, Calix Group AB, Klippan Group AB, RISE Research Institutes of Sweden AB och SP Sveriges Tekniska Forskningsinstitut AB.

## Tidigare befattningar

Flera ledande befattningar inom Atlas Copco-koncernen 1997-2009 och 1985-1995. Fabrikschef för Tenneco Automotive Inc, Belgien, 1995-1997. Olika befattningar på General Biscuits 1979-1985.

Verkställande direktör och koncernchef i Bang & Olufsen A/S 2001-2008. Vice verkställande direktör i LEGO A/S 1996-2001. Verkställande direktör i Computer Composition International, CCI Europe 1988-1996. Ekonomi och finansdirektör i Aarhus Stiftsbogtrykkerie 1981-1988.

Verkställande direktör för segmentet Småkakor, Nordamerika och Global chef för segmentet Småkakor inom Mondelēz International (tidigare del av Kraft Foods) 2011-2015. Verkställande direktör i Danone Biscuits/Kraft Foods China 2006-2011. Ledande befattningar inom Danone i Storbritannien och Nya Zeeland. Olika befattningar inom konsumentvaruindustrin i Australien och Sydafrika.

Advokat och delägare på Advokatfirman Lindahl, 2002-2007, chefsjurist på ABB Financial Services, Nordic Region, 1998-2002, bolagsjurist på ABB Financial Services, 1991-1998, tingsnotarie på Stockholms tingsrätt, 1990-1991 och biträdande jurist på Lindhs Advokatbyrå, 1988-1990.

Vice verkställande direktör och chef för FoU i Scania CV AB 2001-2009. Grundare av Mecel AB (del av Delphi Corporation). Chefsbefattningar inom Delphi Corporation 1990-2001.

<b>Total ersättning 2015, kr</b>	2 010 000	869 000	608 000	668 000	641 000
<b>Närvaro vid styrelsemöten</b>	9/9	9/9	9/9	9/9	9/9
<b>Närvaro vid ersättningsutskottsmöten</b>	4/4 ●		4/4 ●	4/4 ●	
<b>Närvaro vid revisionsutskottsmöten</b>		5/5 ●			5/5 ●
<b>Aktieinnehav i AB Electrolux</b>	10 000 B-aktier.	5 000 B-aktier.	2 226 B-aktier.	525 B-aktier.	4 000 B-aktier.
<b>Oberoende<sup>1)</sup></b>	Ja	Ja	Ja	Nej	Ja

● Ordförande ● Medlem

<sup>1)</sup> För ytterligare information om oberoende, se sidan 143.

### Förändringar i styrelsen under 2016

**Keith McLoughlin**, VD och koncernchef för AB Electrolux under perioden 1 januari 2011 till 31 januari 2016, lämnade bolaget och styrelsen den 31 januari 2016. **Jonas Samuelson** har utsetts till ny VD och koncernchef från och med den 1 februari 2016.

Aktieinnehav i AB Electrolux är angivna per den 31 december 2015. Informationen uppdateras regelbundet på [www.electroluxgroup.com](http://www.electroluxgroup.com).

**Bert Nordberg**

Född 1956. Sverige.  
Ingenjör.  
Invald 2013.

Styrelseordförande i Vestas Wind Systems A/S och Imagination Technologies Group Plc. Styrelseledamot i Svenska Cellulosa AB SCA och Axis AB.

**Fredrik Persson**

Född 1968. Sverige.  
Civ.ek.  
Invald 2012.  
Medlem i Electrolux revisionsutskott.

Styrelseordförande i Axfood AB och Svensk Handel, vice styrelseordförande i ICC Sverige. Styrelseledamot i Svenskt Näringsliv och Lancelot Holding AB.

**Ulrika Saxon**

Född 1966. Sverige.  
Ekonomistudier vid Handelshögskolan i Stockholm.  
Invald 2011.

Verkställande direktör i Bonnier Growth Media sedan 2012 och medlem i Bonnier AB:s koncernledning sedan 2009. Styrelseledamot i Svensk Filmindustri, Nordic Cinema Group, Toca Boca, Evoke Gaming, United Screens, Mag+ Inc., KIT Media and Refunder.

Styrelseordförande och verkställande direktör för Sony Mobile Communications AB 2009-2012. Olika chefsbefattningar inom Ericsson-koncernen 1996-2009. Olika befattningar inom Data General Corporation och Digital Equipment Corporation 1985-1996.

Verkställande direktör och koncernchef i Axel Johnson AB 2007-2015. Vice verkställande direktör samt ekonom- och finansdirektör i Axel Johnson AB 2000-2007. Analyschef på Aros Securities AB 1998-2000. Olika befattningar inom ABB Financial Services AB 1992-1998.

Ledande befattningar i ett flertal företag inom Bonnierkoncernen sedan 1998. Verkställande direktör i Bonnier Tidskrifter 2005-2012. Chefsbefattningar inom Bonnierkoncernen 2009-2012. VD i Bonzoo Media 2002-2005. Seniorskonsult inom marknadsföring och mediestrategier 1991-1998.

548 000	641 000	548 000
---------	---------	---------

8/9	9/9	9/9
-----	-----	-----

5/5 ●
-------

Via företag: 3 000 B-aktier	2 000 B-aktier.	1 000 B-aktier.
--------------------------------	-----------------	-----------------

Ja	Ja	Ja
----	----	----

**Arbetstagarledamöter****Ola Bertilsson**

Född 1955.  
LO-representant  
Invald 2006.  
Närvaro vid styrelsemöten: 4/9  
Innehav i AB Electrolux: 0 aktier.

**Gunilla Brandt**

Född 1953.  
PTK-representant  
Invald 2006.  
Närvaro vid styrelsemöten: 9/9  
Innehav i AB Electrolux: 0 aktier.

**Ulf Carlsson**

Född 1958.  
LO-representant  
Invald 2001.  
Närvaro vid styrelsemöten: 8/9  
Innehav i AB Electrolux: 0 aktier.

**Arbetstagarledamöter, suppleanter****Bo Rothzén**

Född 1963.  
LO-representant  
Invald 2012.  
Innehav i AB Electrolux: 0 aktier.

**Richard Dellner**

Född 1953.  
PTK-representant  
Invald 2013.  
Innehav i AB Electrolux: 500 B-aktier.

**Peter Ferm**

Född 1965.  
PTK-representant  
Invald 2014.  
Innehav i AB Electrolux: 0 aktier.

**Styrelsens sekreterare****Cecilia Vieweg**

Född 1955. Jur. kand. Chefsjurist i AB Electrolux. Sekreterare i Electrolux styrelse sedan 1999. Innehav i AB Electrolux: 23 897 B-aktier.

**Styrelsens utskott****Ersättningsutskott**

Ersättningsutskottet består av tre styrelseledamöter: Petra Hedengran (ordförande), Ronnie Leten och Lorna Davis.

**Revisionsutskott**

Revisionsutskottet består av tre styrelseledamöter: Torben Ballegaard Sørensen (ordförande), Fredrik Persson och Hasse Johansson.

**Revisorer****PricewaterhouseCoopers AB****Anders Lundin**

Född 1956. Auktoriserad revisor. Huvudansvarig. Andra revisionsuppdrag: Bonnier Group. Innehav i AB Electrolux: 0 aktier.

**Anna Rosendal**

Född 1975. Auktoriserad revisor. Innehav i AB Electrolux: 0 aktier.

Vid årsstämman 2014 omvaldes PricewaterhouseCoopers AB (PwC) till bolagsrevisorer för en fyraårsperiod fram till årsstämman 2018.

# Koncernledning



## Jonas Samuelson

Verkställande direktör och koncernchef.  
Född 1968. Sverige.  
Civ. ek.  
I koncernledningen sedan 2008.

## Daniel Arler

Chef för Vitvaror Europa, Mellanöstern och Afrika  
Född 1969.  
Nederländerna.  
B. Sc. i marknadsföring.  
I koncernledningen sedan 2016.

## Henrik Bergström

Chef för Dammsugare och småapparater  
Född 1972. Sverige.  
Civ. ek.  
I koncernledningen sedan 2010.

## Jan Brockmann

Chef Global Operations  
Född 1966. Tyskland.  
M. Sc. in Mechanical Engineering, M.B.A.  
I koncernledningen sedan 2011.

## Tomas Eliasson

Ekonomi- och finansdirektör (CFO)  
Född 1962. Sverige.  
Civ. ek.  
I koncernledningen sedan 2012.

## Ruy Hirschheimer

Chef för Vitvaror Latinamerika  
Född 1948. Brasilien.  
M.B.A. och doktorsprogram i företagsökonomi.  
I koncernledningen sedan 2008.

Tidigare befattningar	Jonas Samuelson	Daniel Arler	Henrik Bergström	Jan Brockmann	Tomas Eliasson	Ruy Hirschheimer
	Befattningar inom affärsutveckling och finans i General Motors i USA 1996–1999. Chef inom finans, försäljning och marknadsföring i Saab Automobile AB 1999–2001. Chefsbefattningar inom controlling och finans i General Motors North America 2001–2005. Ekonomi- och finansdirektör i Munters AB 2005–2008. Ekonomi- och finansdirektör i AB Electrolux 2008–2011 samt chef för Global Operations inom Vitvaror under 2011. Chef för Vitvaror Europa, Mellanöstern och Afrika och vice verkställande direktör i AB Electrolux 2011–2016. Verkställande direktör och koncernchef 2016.	Chefsbefattningar vid Whirlpool Corporation i Europa 1993–1999. Chefsbefattningar vid Stanley Works Europe 1999–2002. Varumärkes- och marknadsföringsansvarig inom Electrolux i Europa 2002–2004. Chef för tvättprodukter i Asien/ Stilla-havsområdet 2004–2006. Chef för Electrolux i Japan 2006–2008. Chefsbefattningar inom Vitvaror EMEA, bland annat högsta chef för köksprodukter, 2009–2016. Chef för Vitvaror Europa, Mellanöstern och Afrika och vice verkställande direktör i AB Electrolux 2016.	Chefsbefattningar inom Electrolux Vitvaror Latinamerika 1997–2002. Chef för Electrolux verksamhet i Latinamerika och Karibien 2002–2008. Chef för tre affärsråden inom Electrolux Vitvaror Nordamerika 2008–2010. Chef för Electrolux inköpsverksamhet i Asien 2009–2010. Chef för Dammsugare och småapparater och vice verkställande direktör i AB Electrolux 2010.	Ledande befattningar inom Valeo Group 1994–1999. Projektchef i Roland Berger Strategy Consultants GmbH 2000–2001. Chefsbefattningar inom Volkswagen Group 2001–2010. Chef för FoU inom Electrolux Vitvaror 2010. Teknik- och produktutvecklingsdirektör för koncernen 2011. Sedan 2015 chef för teknik och produktutveckling, inköp, tillverkning, design, kvalitet med mera.	Ledande befattningar inom ABB-koncernen 1987–2002. Ekonomidirektör i Seco Tools AB 2002–2006. Ekonomi- och finansdirektör i ASSA ABLOY AB 2006–2012. Ekonomi- och finansdirektör i AB Electrolux 2012.	Executive Vice President i Alcoa Aluminum i Brasilien 1983–1986. Verkställande direktör och koncernchef i J.I. Case Brazil 1990–1994. Verkställande direktör och koncernchef i Bunge Foods 1994–1997. Senior Vice President i Bunge International Ltd. i USA 1997–1998. Chef för Electrolux Vitvaror i Brasilien 1998. Chef för Electrolux Vitvaror Latinamerika 2002. Vice verkställande direktör i AB Electrolux 2008.
Styrelseuppdrag	Styrelseledamot i Polygon AB.				Styrelseledamot i Millicom International Cellular S.A.	
Aktieinnehav i AB Electrolux	14 460 B-aktier.	6 903 B-aktier.	10 939 B-aktier.	0 aktier.	8 116 B-aktier.	33 623 B-aktier.

### Förändringar i koncernledningen under 2015 och 2016

**Jonas Samuelson** har utsetts till ny VD och koncernchef från och med den 1 februari 2016. Han ersatte Keith McLoughlin som lämnade bolaget

**Daniel Arler** har ersatt Jonas Samuelson i hans roll som Chef för Vitvaror Europa, Mellanöstern och Afrika från och med den 1 februari 2016.

**Alan Shaw** började på Electrolux den 1 februari 2016 som Chef för Vitvaror Nordamerika. Keith McLoughlin har utöver sin roll som VD och koncernchef varit tillförordnad Chef för Vitvaror Nordamerika från det att Jack Truong lämnade den rollen i april 2015 fram till att Alan Shaw började.

**Kenneth L. Ng** började på Electrolux i april 2015 som chef för Vitvaror Asien/ Stilla-havsområdet. Han ersatte Gunilla Nordström som lämnade bolaget

Den 22 januari 2016 meddelades att **Tomas Eliasson**, Ekonomi- och finansdirektör, kommer att lämna bolaget och en process att rekrytera en efterträdare har inletts. Tomas Eliasson kommer att vara kvar i bolaget upp till sex månader.

Aktieinnehav i AB Electrolux är angivna per den 31 december 2015. Informationen uppdateras regelbundet på [www.electroluxgroup.com](http://www.electroluxgroup.com).



**MaryKay Kopf**

Marknadsdirektör  
Född 1965. USA.  
B.S. Finance. M.B.A.  
I koncernledningen  
sedan 2011.

**Kenneth L. Ng**

Chef för Vitvaror Asien/  
Stilla-havsområdet  
Född 1962. USA.  
MBA och B.S. i mark-  
nadsföring.  
I koncernledningen  
sedan 2015.

**Alan Shaw**

Chef för Electrolux  
Vitvaror Nordamerika.  
Född 1963. USA.  
B.S. i ekonomi och  
statsvetenskap. M.B.A.  
i marknadsföring.  
I koncernledningen  
sedan 2016.

**Cecilia Vieweg**

Chefsjurist  
Född 1955. Sverige.  
Jur. kand.  
I koncernledningen  
sedan 1999.

**Lars Worsøe-Petersen**

Personaldirektör  
Född 1958. Danmark.  
M.Econ.  
I koncernledningen  
sedan 2011.

**Alberto Zanata**

Chef för Professionella  
Produkter  
Född 1960. Italien.  
Universitetsexamen  
i elektroteknik med  
företagsekonomi.  
I koncernledningen  
sedan 2009.

Ledande befattningar inom DuPont i Nordamerika, Europa, Mellanöstern och Afrika och globalt 1991-2003. Marknadschef för Electrolux Vitvaror Nordamerika 2003. Marknadsdirektör för koncernen 2011.

Chefsbefattningar inom Philips Electronics i Kina och Australien/ Nya Zeeland, 1999-2004. VD i Kina för Decorative Paints, inom Imperial Chemicals Industries, 2004-2008. Chef för American Standard i Asien/ Stilla-havsområdet (dotterbolag till Lixil Corp) 2008-2012. VD och koncernchef för Lixil Corp i Kina 2013-2015. Chef för Electrolux Vitvaror Asien/ Stilla-havsområdet och vice verkställande direktör i AB Electrolux 2015.

Befattningar med produktansvar inom Whirlpool Corporation 1987-1991. Marknadsföringschef inom Whirlpool i Brasilien, 1991-1994. Olika seniora chefsbefattningar i Asien/ Stilla-havsområdet och i Nordamerika för Whirlpool 1994-2003. VD och koncernchef vid Murray Group 2003-2005. VD och koncernchef för Char-Broil LLC 2005-2013. Medlem i koncernledningen vid Husqvarna AB 2013-2015. Chef för Electrolux Vitvaror Nordamerika och vice verkställande direktör i AB Electrolux 2016.

Advokat i Berglund & Co Advokatbyrå 1987-1990. Bolagsjurist i AB Volvo 1990-1992. Chefsjurist i Volvo Personvagnar AB 1992-1997. Advokat och delägare i Wahlin Advokatbyrå 1998. Chefsjurist i AB Electrolux med ansvar för rättsfrågor, immateriella rättigheter, riskhantering och säkerhet 1999.

Personalchef för Electrolux i Danmark 1994. Personalchef inom Electrolux Vitvaror Europa 1999-2000. Chef för Electrolux Holding A/S i Danmark 2000-2002. Personalchef för Electrolux Vitvaror Nordamerika 2002-2005. Chef för koncernstab Personal i Husqvarna AB 2005-2011. Återanställdes i AB Electrolux som chef för koncernens personal- och organisationsutveckling 2011.

Ledande befattningar inom fabriksledning, marknadsföring, produktledning och affärsutveckling Electrolux Professionella Produkter 1989-2002. Chef för Professionella Produkter i Nordamerika 2003-2008. Chef för Professionella Produkter och vice verkställande direktör i AB Electrolux 2009.

Styrelseledamot i World Kitchen, LLC.

Styrelseledamot i Lundin Petroleum AB och Teknikföretagen samt ledamot av Aktie-marknadsnämnden.

20 984 B-aktier.

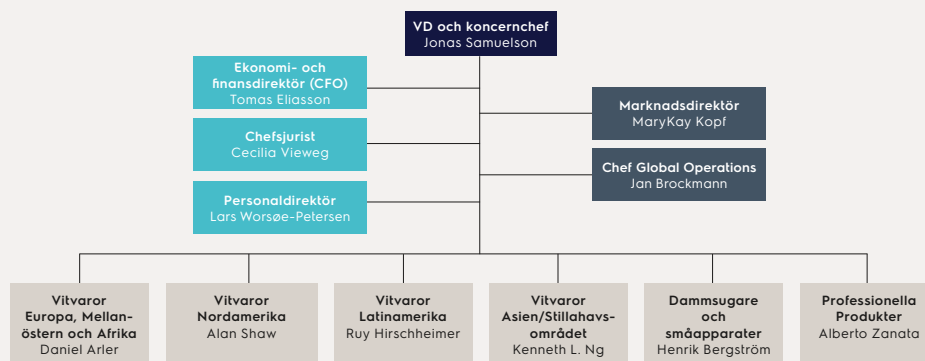
0 aktier.

0 aktier.

23 897 B-aktier.

11 428 B-aktier.

23 548 B-aktier.



## Intern kontroll över finansiell rapportering

Electrolux Control System (ECS) har utformats för att säkerställa korrekt och tillförlitlig finansiell rapportering och redovisning i enlighet med tillämpliga lagar och förordningar, redovisningsstandarder samt övriga krav på noterade bolag. ECS tillför värde genom tydliggörande av roller och ansvar, förbättrad processeffektivitet, ökad riskmedvetenhet och förbättrade beslutsunderlag.

ECS baseras på Internal Control - Integrated Framework (2013) utgivet av the Committee of Sponsoring Organizations of the Treadway Commission (COSO). Detta ramverk omfattar fem huvudområden; kontrollmiljö, riskbedömning, kontrollaktiviteter, uppföljning/förbättring samt informera och kommunicera.

### Kontrollmiljö

Grunden för ECS är kontrollmiljön, som bestämmer de individuella och kollektiva förhållningssätten inom koncernen. Den definieras genom policies och rutiner, manualer och koder, och upprätthålls med hjälp av Electrolux organisationsstruktur med tydligt ansvar och befogenheter baserade på gemensamma värden.

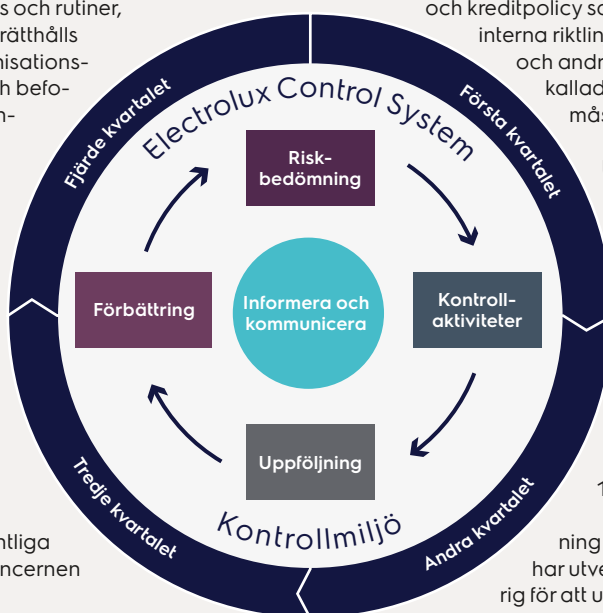
Electrolux styrelse har det övergripande ansvaret för att upprätta ett effektivt system för intern kontroll. Ansvaret för att upprätthålla en effektiv kontrollmiljö är delegerat till verkställande direktören. Koncernens bolagsstyrning beskrivs på sidan 140. Specifikt för den finansiella rapporteringen har styrelsen inrättat ett revisionsutskott som bistår styrelsen beträffande de relevanta manualer, policies samt väsentliga redovisningsprinciper som koncernen tillämpar.

Ansvar och befogenheter definieras i instruktioner för attesträtt, manualer, policies, rutiner och koder. Några exempel är Electrolux etiska kod,

Electrolux uppförandekod för arbetsplatsen, Electrolux policy mot korruption och mutor, informationspolicy, finans- och kreditpolicy samt redovisningsmanual. Dessa interna riktlinjer utgör tillsammans med lagar och andra externa regelverk den så kallade kontrollmiljön. Alla anställda måste följa dessa riktlinjer.

Samtliga enheter inom Electrolux måste upprätthålla tillfredsställande intern kontroll. Ett minimikrav är att de kontrollaktiviteter som genomförs ska täcka de nyckelrisker som identifierats inom koncernen. Koncernledningen har det yttersta ansvaret för intern kontroll inom sina respektive ansvarsområden. Koncernledningen beskrivs på sidorna 152-153.

ECS Program Office, en avdelning inom internrevisionsfunktionen, har utvecklat metodiken och är ansvarig för att upprätthålla ECS. För att säkerställa att dessa aktiviteter inom ECS utförs i tid har även specifika ECS-relaterade roller i linjeorganisationen definierats.



### Kontrollmiljö – Exempel

#### Redovisningsmanual

Redovisningsprinciper och rapporteringsinstruktioner för koncernens enheter finns i Electrolux redovisningsmanual. Redovisningsmanualen är obligatorisk för samtliga enheter.

#### Kreditpolicy

Ramverk för kreditbeslut med regler för kund-/kreditbedömning och hantering av kreditrisker samt klargörande av roller och ansvar.

#### Instruktion för attesträtt

Beskrivning av de anställdas befogenheter med monetära, volymbaserade eller andra tillämpliga gränsvärden, till exempel godkännande av kreditgränser och kreditnotor.

#### Policy för internkontroll

Beskrivning av ansvar för intern kontroll. Kontrollerna ska möta definierade minimikrav för intern kontroll inom respektive process, till exempel försäljningsprocessen.

#### Uppförandekod

Minimistandarder inom miljö, hälsa, säkerhet, arbetsförhållanden och mänskliga rättigheter. Uppförandekoden för arbetsplatsen är bindande för både Electrolux egna enheter och leverantörer.

### Riskbedömning

### Riskbedömning

I riskbedömningen ingår att identifiera risker som kan uppstå om de grundläggande kraven på den finansiella rapporteringen (fullständighet, riktighet, värdering och rapportering) i koncernen inte uppfylls samt risk för förlust eller förskingring av tillgångar.

I början av varje kalenderår utför ECS Program Office en global riskbedömning för att bestämma de enheter, datacenter och processer som ska ingå i ECS-aktiviteterna. Inom koncernen har ett antal olika processer som genererar transaktioner till betydande konton i den finansiella rapporteringen identifierats.

Alla stora enheter arbetar med ECS. De större enheterna täcker cirka 81 procent av koncernens totala externa omsättning och 70 procent av koncernens externa tillgångar.

ECS har införts i nästan alla mindre enheter i koncernen. För dessa enheter ingår endast de fyra stora processerna, det vill säga bokslutsprocessen, försäljningsprocessen, lagerhanteringsprocessen och inköpsprocessen liksom de fördefinierade riskerna inom dem. Omfattningen av ECS är även begränsad för dessa mindre enheter i och med att formell testning inte är obligatorisk.

### Kontrollaktiviteter

### Kontrollaktiviteter

Kontrollaktiviteter begränsar identifierade risker och säkerställer korrekt och tillförlitlig finansiell rapportering

såväl som processeffektivitet

Kontrollaktiviteterna inkluderar såväl övergripande som detaljerade kontroller och syftar till att förebygga, upptäcka och korrigera fel och avvikelser. I ECS implementeras, dokumenteras och testas följande kontrolltyper:

- Manuella kontroller och applikationskontroller, som säkerställer att nyckelrisker inom processer kopplade till den finansiella rapporteringen är kontrollerade.
- Generella IT-kontroller som säkrar IT-miljön för nyckelapplikationer.
- Företagsövergripande kontroller, som säkerställer och förbättrar kontrollmiljön inom Electrolux.

### Uppföljning

### Uppföljning och Förbättring

Uppföljning och tester av kontrollaktiviteter utförs kontinuerligt för att säkerställa att risker har beaktats och behandlats på ett tillfredsställande sätt

### Förbättring

Kontinuerlig uppföljning sker på fyra nivåer; koncernen, affärsområdet, enheten och processen. Uppföljningen omfattar både formella och informella rutiner som tillämpas av chefer och processägare samt kontrollutförare. Dessa rutiner inbegriper uppföljning av resultat mot budgetar och planer, analyser samt nyckeltal.

Inom ramen för ECS är ledningen ansvarig för test av kontrollerna. Testare som är oberoende av kontrollutförarna utför dessa aktiviteter. Koncernens internrevisionsfunktion upprätthåller testplaner och utför oberoende tester av utvalda kontroller. Kontroller som fallerat måste åtgärdas, vilket betyder att åtgärder måste vidtas och implementeras för att rätta till bristerna.

Testresultaten från de större enheterna lämnas till de externa revisorerna som bedömer resultaten av de tester som ledningen och internrevisionsfunktionen utfört. De externa revisorerna bestämmer sedan i vilken grad de kan förlita sig på det arbete som utförts inom ECS avseende koncernrevisionen och de lokala bokslutsrevisionerna.

Revisionsutskottet granskar rapporter om den interna kontrollen och processerna avseende den finansiella rapporteringen. Koncernens internrevisionsfunktion arbetar även förebyggande genom att föreslå förbättringar i kontrollmiljön. Chefen för funktionen rapporterar till verkställande direktören och revisionsutskottet när det gäller aktiviteter inom internrevision och till ekonomi- och finansdirektören i övriga frågor.

### Informera och kommunicera

### Informera och kommunicera

Att informera och kommunicera om risker och kontroller inom Electrolux-koncernen bidrar till att säkerställa att riktiga affärsbeslut fattas.

Riktlinjer för den finansiella rapporteringen kommuniceras till de anställda genom manualer, policies och koder som publiceras på det koncerngemensamma intranätet, tillsammans med information om ECS.

Kommunikation och information om risker och resultatet av kontrollerna är en central del inom ECS. Ledning, processägare och kontrollutförare, är i allmänhet ansvariga för genomförandet

Status på ECS-aktiviteterna följs kontinuerligt upp genom samtal mellan ECS Office och affärssektorernas koordinatörer. Information om status på ECS lämnas fortlöpande till sektor- och koncernledningen, den interna styrelsen för revision samt revisionsutskottet.

### Riskbedömning – Exempel kundfordringar

Bokslutsprocess – Bedömda risker

IT-process – Bedömda risker

Försäljningsprocess – Bedömda risker

### Kontrollaktiviteter – Exempel

Process	Bedömd risk	Kontrollaktivitet
Bokslutsprocess	Risk för felaktig finansiell rapportering.	Avstämning mellan huvudbok och kundreskontra utförs, dokumenteras och godkänns.
IT-process	Risk för icke-godkända/felaktiga förändringar i IT-miljön.	Alla förändringar i IT-miljön sanktioneras, testas, verifieras och slutgodkänns.
Försäljningsprocess	Risk för att inte erhålla betalning från kunder i tid.	Kundbetalningar övervakas och utestående betalningar följs upp.
Försäljningsprocess	Risk för att ådra sig osäkra fordringar.	Applikationen blockerar säljorder/leveranser automatiskt när kreditgränsen överskrids.





### Finansiell rapportering och information

Electrolux rutiner och system för informationsgivning syftar till att förse marknaden med relevant, tillförlitlig, korrekt och aktuell information om koncernens utveckling och finansiella ställning. För att särskilt bedöma materialiteten i informationen om Electrolux, inklusive den finansiella rapporteringen och för att säkerställa att viktig information kommuniceras till marknaden i god ordning finns en Disclosure Committee.

Electrolux har en informationspolicy som uppfyller de krav som ställs på ett noterat bolag.

Finansiell information lämnas regelbundet i form av:

- Boksluts- och delårsrapporter, vilka publiceras som pressmeddelanden.
- Årsredovisning.
- Pressmeddelanden om viktiga nyheter och händelser som väsentligt kan påverka aktiekursen.
- Presentationer och telefonkonferenser för finansanalytiker, investerare och media samma dag som boksluts- och delårsrapporter publiceras samt i samband med publicering av annan viktig information.
- Möten med finansanalytiker och investerare i Sverige och på olika platser i världen.

Alla rapporter, presentationer och pressmeddelanden publiceras samtidigt på koncernens hemsida; [www.electroluxgroup.com/ir](http://www.electroluxgroup.com/ir).

Stockholm den 27 januari 2016

AB Electrolux (publ)  
Styrelsen

### Revisors yttrande om bolagsstyrningsrapporten

Till årsstämman i AB Electrolux (publ), org.nr 556009-4178

Det är styrelsen som har ansvaret för bolagsstyrningsrapporten för år 2015 på sidorna 140-156 och för att den är upprättad i enlighet med årsredovisningslagen.

Vi har läst bolagsstyrningsrapporten och baserat på denna läsning och vår kunskap om bolaget och koncernen anser vi att vi har tillräcklig grund för våra uttalanden. Detta innebär att vår lagstadgade genomgång av bolagsstyrningsrapporten har en annan inriktning och en väsentligt mindre omfattning jämfört med den inriktning och omfattning som en revision enligt International Standards on Auditing och god revisionsd i Sverige har.

Vi anser att en bolagsstyrningsrapport har upprättats, och att dess lagstadgade information är förenlig med årsredovisningen och koncernredovisningen.

Stockholm den 19 februari 2016

PricewaterhouseCoopers AB

Anders Lundin  
Auktoriserad revisor  
Huvudansvarig

Anna Rosendal  
Auktoriserad revisor

### Faktorer som påverkar framåtriktade uttalanden

Denna årsredovisning innehåller framåtriktade uttalanden i den betydelse som avses i den amerikanska Private Securities Litigation Reform Act of 1995. Sådana uttalanden omfattar bland annat Electrolux finansiella mål, mål avseende framtida verksamhet och finansiella planer. Dessa uttalanden bygger på nuvarande förväntningar och är föremål för risker och osäkerheter som kan medföra att resultatutfallet avviker väsentligt beroende på en mängd faktorer. Dessa faktorer omfattar bland annat: konsumentefterfrågan och marknadsförhållandena i de geografiska områden och branscher

inom vilka Electrolux är verksam, effekterna av valutaförändringar, prispres till följd av konkurrenssituationen, en väsentlig nedgång i försäljning via stora återförsäljare, framgång inom utveckling av nya produkter och inom marknadsföring, utvecklingen inom rättsprocesser avseende produktansvar, framsteg i att uppnå målen för produktivitet och effektiv kapitalanvändning, framgång i att identifiera tillväxtpotentialer och förvävsobjekt och i att integrera dessa med befintlig verksamhet samt framsteg i att uppnå målen för omstrukturering och effektivisering av leveranskedjan.