

# Bolagsstyrningsrapport 2009

Electrolux-koncernen består av cirka 160 bolag, som bedriver verksamhet i över 50 länder. Moderbolag i koncernen är det svenska publika aktiebolaget AB Electrolux, vars aktier är noterade på NASDAQ OMX Stockholm.

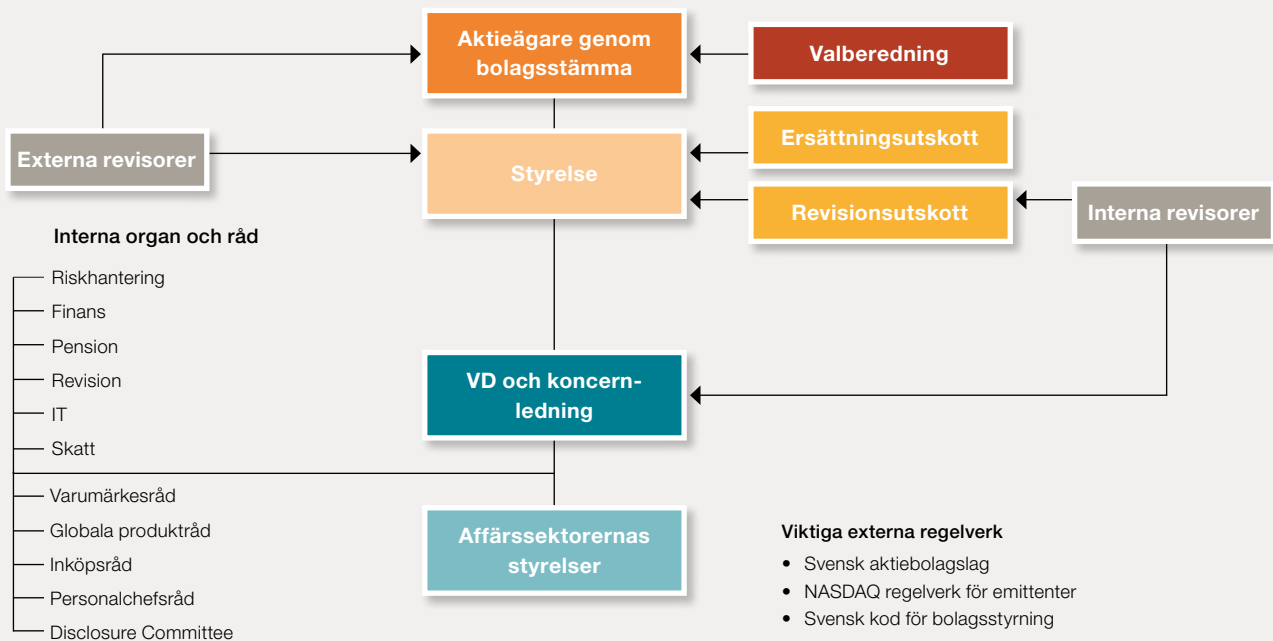
Till grund för styrningen av Electrolux ligger den svenska aktiebolagslagen, NASDAQ regelverk för emittenter och svensk kod för bolagsstyrning (koden), liksom andra tillämpliga svenska och utländska lagar och regler.

Denna bolagsstyrningsrapport har upprättats som en del av Electrolux tillämpning av koden. Rapporten har inte granskats av koncernens externa revisorer. Electrolux redovisar inga avvikelser från koden för 2009.

## Viktiga händelser

- En ny organisation under ledning av Keith McLoughlin har skapats för att tillfullo utnyttja koncernens globala närvaro och stordriftsfördelar inom produktutveckling, inköp och tillverkning inom vitvaror.
- Två nya medlemmar i koncernledningen har utsetts: Kevin Scott, chef för Vitvaror Nordamerika, och Alberto Zanata, chef för Professionella Produkter.
- Electrolux har ansökt om avnotering från Londonbörsen. Avnoteringen kommer att äga rum under första kvartalet 2010.

## Styrningsstruktur



För mer information:

- Svensk aktiebolagslag, [www.regeringen.se/sb/d/5328/a/40192](http://www.regeringen.se/sb/d/5328/a/40192)
- NASDAQ OMX Stockholm; [www.nasdaqomxnordic.com](http://www.nasdaqomxnordic.com)
- Svensk kod för bolagsstyrning och särskilda svenska regler för bolagsstyrning, [www.bolagsstyrning.se](http://www.bolagsstyrning.se)

### Viktiga externa regelverk

- Svensk aktiebolagslag
- NASDAQ regelverk för emittenter
- Svensk kod för bolagsstyrning

### Viktiga interna regelverk

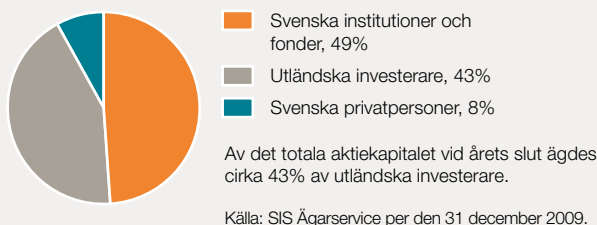
- Bolagsordning
- Styrelsens arbetsordning
- Informationspolicy, finans- och kreditpolicy, redovisningsmanual m.fl.
- Processer för internkontroll och riskhantering
- Electrolux etiska kod, policy mot korruption och mutor samt uppförandekod för arbetsplatsen

AB Electrolux är registrerat hos Bolagsverket med organisationsnummer 556009-4178. Styrelsens säte är i Stockholm. Koncernens huvudkontor har adress S:t Göransgatan 143, 105 45 Stockholm.

## Ägarstruktur

Electrolux aktier är anslutna till Euroclear Sweden AB. Det innebär att inga aktiebrev ges ut, och att Euroclear Sweden för ett aktieägarregister över ägare och förvaltare i bolaget.

Enligt ägarregistret hade Electrolux per den 31 december 2009 cirka 52 000 aktieägare. Antalet aktieägare i Sverige uppgick vid årets slut till cirka 48 700. Investor AB är största ägare med cirka 12,7 procent av aktiekapitalet och cirka 28,8 procent av rösterna.



Utländska investerare anges inte alltid i aktieägarregistret. Utländska banker och andra förvaltare kan registreras för en eller flera kunders aktier, och då framgår vanligen inte de faktiska innehavarna av registret.

För ytterligare information om ägarstruktur, se sidan 20. Informationen om ägarstruktur uppdateras varje kvartal på [www.electrolux.com/corpgov](http://www.electrolux.com/corpgov).

## Rösträtt

Aktiekapitalet i AB Electrolux består av A-aktier och B-aktier. En A-aktie berättigar ägaren till en röst och en B-aktie till en tiondels röst. Samtliga aktier medför lika rätt till andel i bolagets tillgångar och vinst och berättigar till lika stor utdelning. En A-aktie kan på begäran av aktieägaren konverteras till en B-aktie.

### Valberedning

#### Valberedning

Årsstämman beslutar varje år om processen för val av styrelse och, i förekommande fall, revisorer.

I processen ingår att Electrolux ska utse en valberedning bestående av sex ledamöter. Ledamöterna ska utgöras av en representant för var och en av de fyra till röstetalet största aktieägarna som önskar utse en representant och styrelseordföranden samt ytterligare en styrelseledamot.

Valberedningen ska konstitueras på grundval av aktieägarstatistik från Euroclear Sweden AB per den sista bankdagen i augusti året före årsstämman och övrig tillförlitlig ägarinformation som tillhandahållits bolaget vid denna tidpunkt. Namnen på representanterna i valberedningen och på de aktieägare som de företräder ska offentliggöras så snart de utsetts. Om kretsen av stora aktieägare förändras under nomineringsprocessen kan valberedningens sammansättning ändras för att återspegla detta.

#### I valberedningens uppgifter ingår att lämna förslag till nästa årsstämma avseende:

- Ordförande vid stämman
- Styrelsens ledamöter
- Styrelsens ordförande
- Arvode till var och en av styrelsens ledamöter
- Ersättning för utskottsarbete
- Valberedning för följande år
- Revisorer och revisorsarvoden då beslut ska fattas om detta vid följande årsstämma

Bolagets revisionsutskott biträder valberedningen i arbetet med att föreslå val av revisorer och med förslag till revisorsarvoden. Revisionsutskottet utvärderar revisorernas arbete och informerar valberedningen om resultatet.

Valberedningens förslag offentliggörs senast i samband med kallelsen till årsstämman. Aktieägare ges möjlighet att vända sig till valberedningen med nomineringsförslag.

#### Valberedning inför årsstämman 2009

Valberedningen inför årsstämman 2009 bestod av sex ledamöter. Petra Hedengran från Investor AB ledde valberedningens arbete.

Valberedningen ansåg inte att det fanns skäl att föreslå någon förändring i styrelsens sammansättning för det kommande året. En rapport om valberedningens arbete lämnades vid årsstämman 2009. Ytterligare information om valberedningen och dess arbete finns på koncernens hemsida, [www.electrolux.com/corpgov](http://www.electrolux.com/corpgov).

#### Valberedning inför årsstämman 2010

Valberedningens sammansättning inför årsstämman 2010 baseras på ägarförhållandena per den 31 augusti 2009. Valberedningen presenterades i ett pressmeddelande den 30 september 2009.

I valberedningen ingår:

- Petra Hedengran, Investor AB, ordförande
- Ramsay J. Brufer, Alecta Pensionsförsäkring
- Carina Lundberg Markow, Folksamgruppen
- Marianne Nilsson, Swedbank Robur fonder
- Marcus Wallenberg, Electrolux styrelseordförande
- Peggy Bruzelius, Electrolux vice ordförande

Per den 2 februari 2010 har inte några ändringar i valberedningens sammansättning skett. Aktieägare som vill lämna förslag till valberedningen kan göra detta via e-post till [nominationcommittee@electrolux.com](mailto:nominationcommittee@electrolux.com).

**Aktieägare genom  
bolagsstämma**

**Bolagsstämma**

Aktieägarers rätt att fatta beslut om Electrolux angelägenheter utövas vid bolagsstämma. Electrolux årsstämma hålls i Stockholmsområdet under det första halvåret.

**Årsstämman beslutar om:**

- Fastställande av årsredovisning
- Utdelning
- Val av styrelseledamöter och, i förekommande fall, revisorer
- Ersättning till styrelse och revisorer
- Riktlinjer för ersättning till koncernledningen
- Övriga viktiga frågor

Extra bolagsstämma kan hållas om styrelsen anser att behov finns eller om Electrolux revisorer eller ägare till minst 10 procent av aktierna begär det.

För att kunna delta i beslut erfordras att aktieägaren är närvarande vid stämman, personligen eller genom ombud. Vidare krävs att aktieägaren är införd i aktieboken vid visst datum före stämman och att anmälan om deltagande gjorts till bolaget i viss ordning. Aktieägare som innehar aktier i Electrolux genom amerikanska depåbevis, så kallade ADR, eller andra sådana bevis, måste vidta ytterligare åtgärder för att kunna delta i stämman. Innehavare av sådana bevis uppmanas att i god tid före stämman kontakta sin bank, förvaltare eller utgivaren av depåbevisen för mer information.

Enskilda aktieägare som önskar få ett särskilt ärende behandlat på bolagsstämma kan normalt begära detta i god tid före stämman hos Electrolux styrelse under särskild adress som publiceras på koncernens hemsida.

Beslut vid bolagsstämma fattas normalt med enkel majoritet. I vissa frågor föreskriver dock den svenska aktiebolagslagen att förslag ska godkännas av en större andel av de på stämman företrädda aktierna och avgivna rösterna.

**Årsstämma 2009**

Vid årsstämman den 31 mars 2009 deltog aktieägare som representerade 50,4 procent av aktiekapitalet och 61,6 procent av rösterna i bolaget. Verkställande direktörens anförande direktsändes på koncernens hemsida och finns liksom protokoll och beslut tillgängliga på [www.electrolux.com/corpgov](http://www.electrolux.com/corpgov). Stämman hölls på svenska och simultantolkades till engelska.

Årsstämman beslutade bland annat att anta styrelsens förslag att inte lämna någon utdelning för räkenskapsåret 2008. Detta som en konsekvens av det svaga resultatet, förväntningar om fortsatt svag marknadsutveckling och pågående kostnadsbesparingsprogram.

Marcus Wallenberg omvaldes till styrelseordförande. Stämman godkände också styrelsens förslag till riktlinjer för ersättning till Electrolux koncernledning samt omfattningen av och huvudprinciperna för Electrolux prestationsbaserade, långsiktiga aktieprogram 2009.

Samtliga styrelseledamöter och bolagets huvudansvarige revisor närvarade vid stämman.

**Årsstämma 2010**

Electrolux nästa årsstämma hålls den 30 mars 2010 i Berwaldhallen, Stockholm.

För ytterligare information om nästa årsstämma, se sidan 103.

**Styrelse**

**Styrelse**

Styrelsen har det övergripande ansvaret för Electrolux organisation och förvaltning.

**Styrelsens sammansättning**

Electrolux styrelse består av nio ledamöter utan suppleanter, vilka väljs av årsstämman, och tre ledamöter med suppleanter, vilka enligt svensk lag är utsedda av arbetstagarorganisationerna.

Årsstämman väljer styrelseordförande. Direkt efter årsstämman håller styrelsen ett konstituerande möte där bland annat styrelsens vice ordförande utses. Ordförande för Electrolux styrelse är Marcus Wallenberg och vice ordförande är Peggy Bruzelius.

Med undantag för verkställande direktören ingår ingen av styrelsens ledamöter i företagsledningen. Tre av de nio ledamöterna är utländska medborgare.

För ytterligare information om styrelseledamöterna, se sidan 104. Informationen uppdateras regelbundet på [www.electrolux.com/board\\_of\\_directors.aspx](http://www.electrolux.com/board_of_directors.aspx).

**Oberoende**

Styrelsen har bedömts uppfylla tillämpliga krav på oberoende.

Marcus Wallenberg har bedömts som oberoende gentemot bolaget och bolagsledningen, men inte gentemot större aktieägare i Electrolux. Hans Stråberg har bedömts som oberoende gentemot större ägare i Electrolux, men inte gentemot bolaget och bolagsledningen i egenskap av verkställande direktör och koncernchef. Hans Stråberg saknar väsentliga aktieinnehav och delägarskap i företag som har betydande affärsförbindelser med Electrolux. Såsom angivits ovan är Hans Stråberg enda medlem i företagsledningen som ingår i styrelsen.

**Styrelsens uppgifter**

Styrelsens huvudsakliga uppgift är att för ägarnas räkning förvalta koncernens verksamhet på ett sådant sätt att ägarnas intresse av långsiktigt god kapitalavkastning tillgodoses på bästa möjliga sätt. Styrelsens arbete regleras bland annat av den svenska aktiebolagslagen, bolagsordningen, koden och den arbetsordning som styrelsen fastställt för sitt arbete. Electrolux bolagsordning finns tillgänglig på koncernens hemsida, [www.electrolux.com/corpgov](http://www.electrolux.com/corpgov).

## Styrelsens sammansättning<sup>1)</sup>

	Nationalitet	Oberoende <sup>2)</sup>	Revisions- utskottet	Ersättnings- utskottet	Totalt arvode, kr <sup>3)</sup>
Marcus Wallenberg, Styrelsens ordförande	SE	Nej		●	1 655 000
Peggy Bruzelius, Styrelsens vice ordförande	SE	Ja	●		750 000
Hasse Johansson	SE	Ja			475 000
John S. Lupo	US	Ja			475 000
Johan Molin	SE	Ja		●	530 000
Hans Stråberg, VD och koncernchef	SE	Nej			—
Caroline Sundewall	SE	Ja	●		560 000
Torben Ballegaard Sorensen	DK	Ja	●		560 000
Barbara Milian Thoralfsson	US	Ja		●	595 000
Ola Bertilsson, Personalrepresentant	SE	—			—
Gunilla Brandt, Personalrepresentant	SE	—			—
Ulf Carlsson, Personalrepresentant	SE	—			—
<b>Totalt</b>					<b>5 600 000</b>

- Ordförande
- Ledamot

1) För perioden från årsstämman 2009 till årsstämman 2010.

2) För mer information, se Oberoende på sidan 94.

3) För mer information, se Ersättning till styrelsen på sidan 96.

### Styrelsen hanterar och beslutar i koncernövergripande frågor såsom:

- Viktigaste mål
- Strategisk inriktning
- Väsentliga frågor som rör finansiering, investeringar, förvärv och avyttringar
- Uppföljning och kontroll av verksamheter, informationsgivning och organisationsfrågor, inklusive utvärdering av koncernens operativa ledning
- Val och då det är påkallat uppsägning av bolagets verkställande direktör
- Övergripande ansvar för upprättande av effektiva system för internkontroll och riskhantering
- Viktiga policys

### Arbetsordning och styrelsemöten

Styrelsen fastställer varje år en arbetsordning för styrelsearbetet och reviderar den vid behov. I arbetsordningen beskrivs ordförandens särskilda roll och uppgifter, liksom ansvarsområden för de av styrelsen tillsatta utskotten.

Enligt arbetsordningen ska ordföranden:

- organisera och fördela styrelsearbetet
- säkerställa att styrelsen fullgör sina uppgifter
- tillse att styrelsearbetet utförs på ett effektivt sätt
- säkerställa att styrelsens beslut verkställs på ett effektivt sätt
- säkerställa att styrelsen årligen genomför en utvärdering av det egna arbetet

Arbetsordningen omfattar även detaljerade instruktioner till verkställande direktören och andra bolagsfunktioner om vilka frågor som kräver styrelsens godkännande. Instruktionerna anger bland annat de högsta belopp som olika beslutsorgan inom koncernen

har rätt att godkänna när det gäller krediter, investeringar och andra utgifter.

Enligt arbetsordningen ska konstituerande styrelsemöte hållas direkt efter årsstämman. Vid detta möte beslutas bland annat om val av vice ordförande och vilka som ska teckna Electrolux firma. Styrelsen håller därutöver normalt sex ordinarie sammanträden per år. Fyra av dessa hålls i samband med publicering av koncernens helårs- respektive delårsrapporter. Ett eller två av mötena hålls i samband med besök på något av koncernens bolag. Ytterligare möten, inklusive telefonmöten, hålls vid behov.

### Styrelsens arbete under 2009

Styrelsen höll under året åtta ordinarie sammanträden, ett extra sammanträde samt ett möte per capsulam. Alla ordinarie sammanträden hölls i Stockholm.

Samtliga sammanträden under året har följt en godkänd agenda, som tillsammans med dokumentation för varje punkt på agendan tillhandahållits ledamöterna inför styrelsemötena. Normalt varar mötena en halv eller hel dag för att ge tid för presentationer och diskussioner. Electrolux chefsjurist Cecilia Vieweg har varit sekreterare vid samtliga styrelsemöten.

Vid ordinarie styrelsemöten redogör verkställande direktören och koncernchefen för koncernens resultat och finansiella ställning samt utsikter för kommande kvartal. Dessutom behandlas investeringar, etableringar av nya verksamheter samt förvärv och avyttringar. Alla investeringar över 100 Mkr beslutas av styrelsen och alla investeringar över 25 Mkr rapporteras till styrelsen. Vanligen gör även någon sektorchef en genomgång av ett för sektorn aktuellt strategiskt ärende.

#### Viktiga styrelsebeslut

- Tvättmaskinsfabriken i Porcia, Italien, ska effektiviseras för att öka produktiviteten.
- Tvättmaskinsfabriken i S:t Petersburg, Ryssland, ska stängas under andra kvartalet 2010.
- Fabriken för bastvättmaskiner i Alcalá, Spanien, ska stängas under första kvartalet 2011.
- Tillverkningen av tvättprodukter i Nordamerika ska koncentreras till koncernens fabrik i Juarez, Mexiko, under fjärde kvartalet 2010 och första kvartalet 2011. Fabriken i Webster City och Jefferson (Iowa), USA, stängs.
- Ansökan om avnotering från Londonbörsen har inlämnats. Avnoteringen kommer att träda i kraft under första kvartalet 2010.
- Merparten av de nordamerikanska kontoren och stödfunktionerna ska konsolideras. Det nya huvudkontoret kommer att ligga i Charlotte (North Carolina) från och med tredje kvartalet 2010.
- Tillverkningen av spisar i Motala, Sverige, ska fhasas ut. Merparten av tillverkningen fhasas ut och intentionen är att finna en extern intressent som kan ta över resterande tillverkning.

#### Säkerställande av kvalitet i finansiell rapportering

I den arbetsordning som årligen beslutas av styrelsen ingår detaljerade instruktioner om bland annat vilka ekonomiska rapporter och vilken finansiell information som ska lämnas till styrelsen. Utöver bokslutsrapport, delårsrapporter och årsredovisning granskar och utvärderar styrelsen omfattande finansiell information som avser såväl koncernen som helhet som olika enheter som ingår i koncernen.

Styrelsen granskar också, i första hand genom revisionsutskottet, de mest väsentliga redovisningsprinciper som tillämpas i koncernen avseende den finansiella rapporteringen, liksom väsentliga förändringar av principerna. I revisionsutskottets uppgifter ingår även att granska rapporter om internkontroll och processerna för finansiell rapportering såväl som interna revisionsrapporter som sammanställs av koncernens funktion för internrevision, Management Assurance & Special Assignments.

Koncernens externa revisorer rapporterar till styrelsen vid behov och minst en gång per år. Åtminstone en av dessa rapporter sker utan att verkställande direktören eller någon annan medlem av koncernledningen är närvarande. Koncernens externa revisorer deltar också i revisionsutskottets möten.

Revisionsutskottet rapporterar efter varje möte till styrelsen. Samtliga revisionsutskottsmöten protokollförs och protokollen är tillgängliga för alla styrelseledamöter och för revisorerna.

#### Utvärdering av styrelsens arbete

Styrelsen genomför årligen en utvärdering av sitt arbete. Utvärderingen avser arbetsformer och arbetsklimat, inriktning för styrelsens arbete samt tillgång till och behovet av särskild kompetens i styrelsen. Utvärderingen används som ett verktyg för att utveckla styrelsens arbete, och utgör därutöver ett underlag för valberedningens nomineringsarbete.

Under vice ordförandens ledning utförs årligen en separat utvärdering av styrelseordförandens arbete.

#### Ersättning till styrelsen

Ersättning till styrelsen bestäms av årsstämman och utgår till de styrelseledamöter som inte är anställda av Electrolux. Arvodet till respektive ledamot, enligt beslut fattat av årsstämman 2009, förblev oförändrat som följer:

Styrelsens ordförande	1 600 000 kronor
Styrelsens vice ordförande	550 000 kronor
Ledamot	475 000 kronor
Ordförande i revisionsutskottet	200 000 kronor
Medlem i revisionsutskottet	85 000 kronor
Ordförande i ersättningsutskottet	120 000 kronor
Medlem i ersättningsutskottet	55 000 kronor

Årsstämman 2009 beslutade även att godkänna valberedningens förslag om att betala delar av styrelseledamöternas ersättning i form av så kallade syntetiska aktier. Syftet med de syntetiska aktierna är att ytterligare stärka kopplingen mellan ägarnas och styrelseledamöternas gemensamma intresse av en god, långsiktig utveckling för Electrolux. En syntetisk aktie innebär en rättighet att i framtiden erhålla utbetalning av ett belopp motsvarande börsvärdet av en B-aktie i bolaget vid utbetalningstillfället.

Styrelseledamöter som inte är anställda av Electrolux erbjuds inte att delta i bolagets långsiktiga incitamentsprogram för ledande befattningshavare och nyckelpersoner. Ersättning till verkställande direktören föreslås av ersättningsutskottet och beslutas av styrelsen.

För ytterligare information om ersättning till styrelsens ledamöter och syntetiska aktier, se Not 27.

#### Styrelsens närvaro under 2009

	Styrelsemöten	Utskottsmöten
Marcus Wallenberg	10/10	8/8
Peggy Bruzelius	9/10	4/4
Hasse Johansson	10/10	
John S. Lupo	10/10	
Johan Molin	9/10	7/8
Hans Stråberg	10/10	
Caroline Sundewall	10/10	4/4
Torben Ballegaard Sørensen	10/10	4/4
Barbara Milian Thoralfsson	10/10	8/8
Ola Bertilsson	10/10	
Gunilla Brandt	10/10	
Ulf Carlsson	10/10	

### Ersättningsutskott Revisionsutskott

#### Utskott

Styrelsen har inrättat ett ersättningsutskott och ett revisionsutskott.

Utskottens arbete är i huvudsak av beredande och rådgivande karaktär, men styrelsen kan i särskilda fall delegera beslutsbefogenheter till utskotten. Utskottens ledamöter och deras ordföranden utses vid konstituerande styrelsemöte.

Styrelsen har också etablerat ordningen att ärenden kan hänskjutas till tillfälliga utskott som bildas enbart för att behandla specifika frågor.

#### Ersättningsutskott

Ersättningsutskottets huvuduppgift är att föreslå riktlinjer för ersättning till medlemmar i koncernledningen. Ersättningsutskottet föreslår också revideringar av ersättningen till VD och koncernchef för beslut i styrelsen. Ersättningsutskottet beslutar om revideringar av ersättningen till övriga medlemmar i koncernledningen.

#### I ersättningsutskottets uppgifter ingår:

- Att bereda ersättningsriktlinjer för koncernledningen.
- Att föreslå mål och andra villkor för rörlig ersättning.
- Att föreslå pensions- och uppsägningsvillkor och villkor för andra förmåner.
- Att bereda och utvärdera Electrolux långsiktiga incitamentsprogram.

Utskottet består av tre styrelseledamöter: Barbara Milian Thoralfsson (ordförande), Johan Molin och Marcus Wallenberg. Minst två möten hålls varje år och ytterligare möten kan hållas vid behov.

Under 2009 höll ersättningsutskottet åtta ordinarie möten. Viktiga frågor som behandlades var beredning av nytt långsiktigt incitamentsprogram för 2010, beredning av förslag till revidering av ersättning till VD och koncernchef, uppföljning av tidigare godkända incitamentsprogram och genomgång av företagets strategi för ersättning relativt den externa arbetsmarknaden.

Electrolux personaldirektör har deltagit i och varit ansvarig för förberedelserna inför varje möte.

#### Revisionsutskott

Revisionsutskottets huvuduppgift är att övervaka processerna kring Electrolux finansiella rapportering och intern kontroll för att kunna säkerställa kvaliteten i den externa rapporteringen.

#### I revisionsutskottets uppgifter ingår:

- Att granska de finansiella rapporterna.
- Att övervaka effektiviteten i den interna kontrollen, inklusive riskhantering, avseende den finansiella rapporteringen.
- Att följa upp verksamheten inom internrevisionsfunktionen Management Assurance & Special Assignments avseende organisation, bemanning, budget, planer, resultat och revisionsrapporter.
- Att övervaka den externa revisionen och utvärdera de externa revisorernas arbete.
- Att granska och i förekommande fall förhandsgodkänna att de externa revisorerna anlitas för andra uppdrag än revisionstjänster.
- Att utvärdera de externa revisorernas objektivitet och oberoende.

Revisionsutskottet har även till uppgift att stödja valberedningen vid förslag till val av externa revisorer och revisorsarvoden.

Revisionsutskottet består av tre styrelseledamöter: Peggy Bruzelius (ordförande), Caroline Sundewall och Torben Ballegaard Sørensen. De externa revisorerna rapporterar till utskottet vid varje ordinarie möte. Minst tre möten hålls per år och ytterligare sammanträden hålls vid behov.

Under 2009 höll revisionsutskottet fyra ordinarie möten. Företrädare för Electrolux har mellan mötena i särskilda ärenden haft regelbundna kontakter med ordföranden i utskottet. Ekonomi- och finansdirektören och chefen för internrevision och internkontroll har deltagit i alla sammanträden. Koncernens chefsjurist Cecilia Vieweg har varit utskottets sekreterare vid samtliga möten.

#### Externa revisorer

#### Externa revisorer

Vid årsstämman 2006 omvaldes PricewaterhouseCoopers AB (PwC) till bolagets externa revisorer för en fyraårsperiod fram till årsstämman 2010. Auktoriserade revisorn Anders Lundin är huvudansvarig för revisionen av Electrolux.

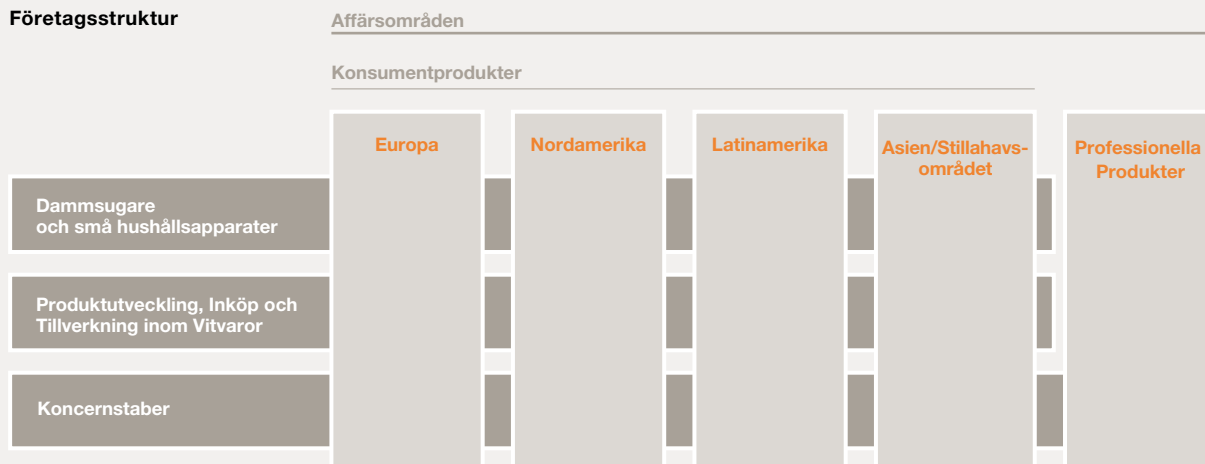
PwC avger revisionsberättelse för AB Electrolux, årsredovisningar för bolagets dotterbolag, koncernredovisning och för styrelsens och verkställande direktörens förvaltning av AB Electrolux. Revisorerna genomför även en översiktlig granskning av rapporten för det tredje kvartalet.

Revisionen sker i enlighet med aktiebolagslagen och revisionsstandard i Sverige enligt organisationen för revisions- och redovisningsbranschen FAR SRS, vilka bygger på internationella revisionsstandarder enligt International Federation of Accountants (IFAC).

Revisionen av årsredovisningshandlingar för legala enheter utanför Sverige sker i enlighet med lagstadgade krav och andra tillämpliga regler i respektive land samt i enlighet med god revisionssed enligt IFAC med avgivande av revisionsberättelse för de legala enheterna.

För ytterligare information om bolagets revisorer, se sidan 105. För information om arvoden till revisorer samt utförda uppdrag i koncernen, se Not 28.

## Företagsstruktur



### Interna revisorer

#### Internkontroll och riskhantering

Funktionen för internrevision, Management Assurance & Special Assignments, är ansvarig för oberoende, objektiva granskningar i syfte att systematiskt utvärdera och föreslå förbättringar av effektiviteten i processerna för koncernens styrning, internkontroll och riskhantering.

Internkontroll och riskhantering är den process som utformats för att ge en rimlig försäkran om att bolagets mål uppnås genom ändamålsenlig och effektiv verksamhet, efterlevnad av tillämpliga lagar och förordningar samt tillförlitlig finansiell rapportering.

För ytterligare information om internkontroll, se sidan 100. För ytterligare information om riskhantering, se sidan 64 i del 1.

#### Ledning och företagsstruktur

Electrolux verksamhet är organiserad i fem affärsområden, vilka omfattar sex sektorer och 25 produktlinjer. Inom vitvaror är sektorerna geografiskt avgränsade, medan sektorerna Professionella Produkter respektive Dammsugare och små hushållsapparater är globala. Fyra koncernstaber stöttar samtliga sektorer: Ekonomi och finans, Kommunikation och varumärken, Juridik, immaterialtetsrätt och försäkring samt Personal och organisationsutveckling.

En ny global organisation med ansvar för produktutveckling, inköp och tillverkning inom vitvaror inrättades under 2009 för att fullt utnyttja koncernens globala närvaro och stordriftsfördelar.

Koncernen har en decentraliserad företagsstruktur där den övergripande ledningen av den operativa verksamheten till stor del utövas genom sektorstyrrelser.

#### Koncernövergripande policier och riktlinjer

Electrolux strävar efter att tillämpa strikta normer och effektiva processer för att all verksamhet ska skapa långsiktigt värde för aktieägare och övriga intressenter. Detta innebär att upprätthålla en effektiv organisationsstruktur, system för internkontroll och riskhantering samt transparent intern och extern rapportering.

COMPASS initierades under 2008 som ett koncernövergripande projekt. Syftet med projektet är att tydliggöra gemensamma processer och effektivisera dessa för att öka kontrollen och sänka kostnaderna. Transparent information möjliggör även att bättre beslutsunderlag kan tas fram.

All verksamhet inom koncernen ska genomföras på ett miljömässigt, socialt och etiskt ansvarsfullt sätt. Ett proaktivt förhållningssätt i detta avseende minskar risker, stärker varumärket, ökar de anställdas motivation och säkerställer goda relationer till medborgare i de samhällen där koncernen har verksamhet. Centrala policier i detta sammanhang är Electrolux etiska kod (Electrolux Code of Ethics), uppförandekod för arbetsplatsen (Electrolux Workplace Code of Conduct) samt policy mot mutor och korrup-tion (Electrolux Policy on Countering Corruption and Bribery).

Electrolux medarbetarvision People Vision syftar till att skapa en innovativ företagskultur där mångfald och enastående medarbetarprestationer driver förändringar som går utöver vad som krävs för att uppnå koncernens strategiska mål. Kulturen ska präglas av mångfald och innovation, där utveckling av innovativa produkter är en viktig del. Electrolux förmåga att konkurrera på en global marknad förutsätter mångfald. Medarbetare med olika bakgrund skapar ökad förståelse för konsumenters behov världen över.

För ytterligare information om Electrolux People Vision, se sidan 54 i del 1.

## VD och koncernledning

### VD och koncernledning

Koncernledningen består av verkställande direktören, de fyra stabscheferna, de sex sektorcheferna samt chefen för produktutveckling, inköp och tillverkning inom Vitvaror. Verkställande direktören utses av och får instruktioner från styrelsen. Verkställande direktören utser i sin tur övriga medlemmar av koncernledningen och är ansvarig för den löpande förvaltningen av koncernens verksamheter i enlighet med styrelsens riktlinjer och anvisningar.

Koncernledningsmöten hålls varje månad för genomgång av föregående månads resultat, uppdatering av prognoser och planer samt för diskussion kring strategifrågor.

För ytterligare information om medlemmarna i koncernledningen, se sidan 106. Informationen uppdateras regelbundet på [www.electrolux.com/group\\_management.aspx](http://www.electrolux.com/group_management.aspx).

### Förändringar i koncernledningen

- En ny global organisation för produktutveckling, inköp och tillverkning har bildats. Organisationen leds av Keith McLoughlin, tidigare chef för Vitvaror Nordamerika. Keith McLoughlin ingår i koncernledningen och rapporterar till koncernchefen. Koncernledningen har därmed utökats till tolv medlemmar.
- Alberto Zanata utsågs till chef för Professionella Produkter i juni.
- Kevin Scott tillträdde som chef för Vitvaror Nordamerika i augusti.

### Ersättning till koncernledningen

Riktlinjer för ersättning till koncernledningen beslutas av årsstämman på grundval av förslag från styrelsen. Ersättning till verkställande direktören och övriga medlemmar av koncernledningen beslutas därefter av styrelsen baserad på förslag från ersättningsutskottet.

Ersättning kan bestå av fast lön, rörlig lön i form av kortsiktiga incitament (upp till ett år) och långsiktiga incitamentsprogram (tre år eller längre), pensionsavtal och övriga förmåner såsom försäkringar. Rörlig lön baseras på uppfyllande av både finansiella och icke finansiella mål.

Electrolux strävar efter att erbjuda totala ersättningar som är rättvisa och konkurrenskraftiga i förhållande till vad som gäller i respektive koncernmedlems hemland eller region. Ersättningarna ska poängtera "betalning efter prestation" och variera utifrån individens och koncernens prestationer. De ersättningar som Electrolux erbjuder ska möjliggöra att rätt befattningshavare kan rekryteras och behållas.

För ytterligare information om ersättningar och riktlinjer för ersättningar, långsiktiga incitamentsprogram och pensionsförmåner, se Not 27.

## Affärssektorernas styrelser

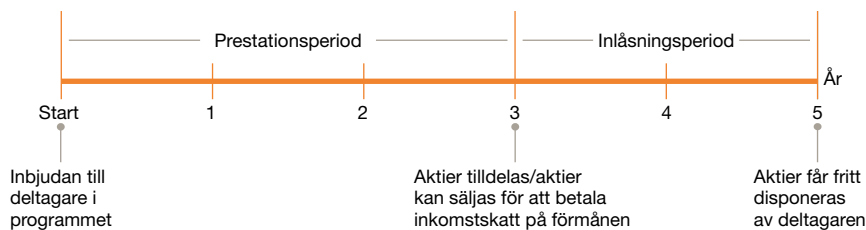
### Affärssektorer

Cheferna för affärssektorerna är medlemmar av koncernledningen och har ansvar för resultat och balansräkning för sina respektive sektorer.

Den övergripande ledningen av sektorerna utövas av sektorstyrelser, som sammanträder varje kvartal. Verkställande direktören är ordförande i samtliga sektorstyrelser. I sammanträdena deltar förutom verkställande direktören, ledningen för respektive sektor samt ekonomi- och finansdirektören. Sektorstyrelserna ansvarar för övervakningen av den löpande verksamheten, uppriktar strategier och fastställer budgetar samt beslutar om större investeringar.

I den externa rapporteringen är koncernens verksamhet indelad i fem affärsområden. Verksamheten inom Konsumentprodukter är uppdelad på fyra geografiska affärsområden: Europa, Nordamerika, Latinamerika samt Asien/Stillahavsområdet och Övriga världen. Professionella Produkter utgör det femte affärsområdet.

## Aktieprogram 2009



Enligt beslut av årsstämman inbjöds Electrolux högsta chefer, inklusive koncernledning, att delta i Aktieprogram 2009. Det långsiktiga incitamentsprogrammet omfattar en tre år lång "prestationsperiod" och därefter två års "inläsningsperiod" innan aktierna fritt får disponeras.

Electrolux resultat per aktie, 2,32 kronor för 2008 exklusive jämförelsestörande poster, måste förbättras med i genomsnitt minst 5% per år för att aktier ska tilldelas.



# Intern kontroll över finansiell rapportering

Electrolux Control System (ECS) har utformats för att säkerställa korrekt och tillförlitlig finansiell rapportering och redovisning i enlighet med tillämpliga lagar och förordningar, redovisningsstandarder samt övriga krav på noterade bolag. ECS tillför värde genom tydliggörande av roller och ansvar, förbättrad processeffektivitet, ökad riskmedvetenhet och förbättrade beslutsunderlag.

ECS baseras på ramverket för intern kontroll utgiven av the Committee of Sponsoring Organizations of the Treadway Commission (COSO). Detta ramverk omfattar fem huvudområden; kontrollmiljö, riskbedömning, kontrollaktiviteter, uppföljning/förbättring samt informera och kommunicera.



Målet med ECS är att kvalitetssäkra den interna och externa finansiella rapporteringen.

## Kontrollmiljö

Grunden för Electrolux Control System är kontrollmiljön, som bestämmer de individuella och kollektiva förhållningssätten inom koncernen. Den definieras genom policies och rutiner, manualer och koder, och upprätthålls med hjälp av Electrolux organisationsstruktur med tydligt ansvar och befogenheter baserade på gemensamma värden.

Electrolux styrelse har det övergripande ansvaret för att upprätta ett effektivt system för intern kontroll. Ansvaret för att upprätthålla en effektiv kontrollmiljö är delegerat till verkställande direktören. Koncernens bolagsstyrning beskrivs på sidan 92. Specifikt för den finansiella rapporteringen har styrelsen inrättat ett revisionsutskott som bistår styrelsen beträffande de relevanta manualer, policies samt väsentliga redovisningsprinciper som koncernen tillämpar.

Ansvar och befogenheter definieras i instruktioner för attesträtt, manualer, policies, rutiner och koder. Några exempel är Electrolux etiska kod, Electrolux uppförandekod för arbetsplatsen, Electrolux policy mot mutor och korruption, informationspolicy, finans- och kreditpolicy samt redo-

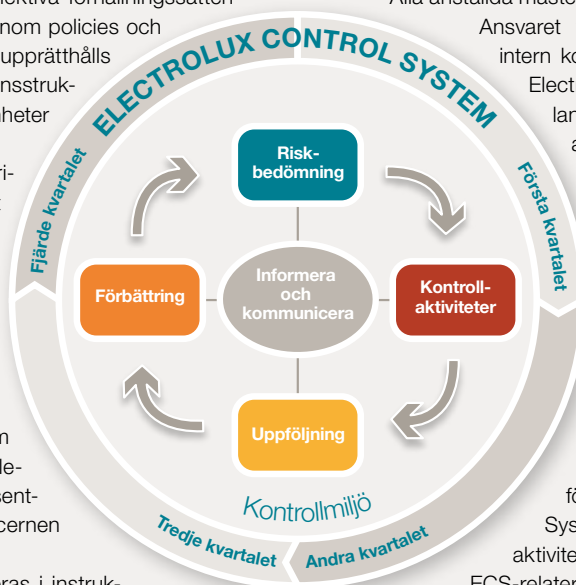
visningsmanual. Dessa interna riktlinjer utgör tillsammans med lagar och andra externa regelverk den så kallade kontrollmiljön. Alla anställda måste följa dessa riktlinjer.

Ansvaret för intern kontroll definieras i en intern kontrollpolicy. Samtliga enheter inom Electrolux måste upprätthålla tillfredsställande intern kontroll. Ett minimikrav är att de kontrollaktiviteter som genomförs ska täcka de nyckelrisker som identifierats inom koncernen. Koncernledningen har det yttersta ansvaret för intern kontroll inom sina respektive ansvarsområden. Koncernledningen beskrivs på sidan 99.

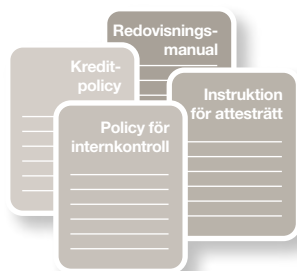
Electrolux Control System Office, en avdelning inom internrevisionsfunktionen, har utvecklat metodiken och den årliga tidplanen för att upprätthålla Electrolux Control System. För att säkerställa att dessa aktiviteter utförs i tid har även specifika ECS-relaterade roller i linjeorganisationen definierats, se tabellen över Electrolux Control System –

Roller och ansvar på nästa sida.

Under de senaste åren har tusentals personer med tilldelade ECS-roller utbildats världen över. Målsättningen har varit att



## Kontrollmiljö — Exempel kundfordringar



**Redovisningsmanual**  
Regler för intäktsredovisning samt beräkning av avsättning för osäkra fordringar.

**Kreditpolicy**  
Ramverk för kreditbeslut med regler för kund-/kreditbedömning och hantering av kreditrisker samt klargörande av roller och ansvar.

**Instruktion för attesträtt**  
Beskrivning av de anställdas befogenheter med monetära, volymbaserade eller andra tillämpliga gränsvärden, till exempel godkännande av kreditgränser och kreditnotor.

**Policy för internkontroll**  
Beskrivning av ansvar för intern kontroll. Kontrollerna ska möta definierade minimikrav för intern kontroll inom respektive process, till exempel försäljningsprocessen.

## Electrolux Control System – Roller och ansvar

Roll	Intern kontrollkoordinator för sektor/koncernstab	Intern kontrollkoordinator för rapporterande enhet	Processägare	Kontrollutförare	Testare
<b>Vanligtvis vem</b>	Senior person inom finansorganisationen inom sektorn eller koncernstaben.	Controller eller CFO för en regional/lokal enhet.	Person med övergripande processansvar t.ex. lagerchef, inköpschef, försäljningschef.	Person som utför de dagliga aktiviteterna i processen, t.ex. lagerpersonal, personal för leverantörsreskontra, kundreskontra.	Person med processkunskande, men som inte utför de dagliga aktiviteterna i processen, för att säkerställa oberoende.
<b>Huvudsakligt ansvar</b>	<ul style="list-style-type: none"> <li>* Följa upp och rapportera effektivitet i kontroller.</li> <li>* Identifiera kunniga resurser för att säkerställa fortlevnad.</li> </ul>	<ul style="list-style-type: none"> <li>* Planera, koordinera och följa upp att dokumentation, tester och förbättringar av kontroller utförs i tid.</li> <li>* Stödja processägare, kontrollutförare och testare.</li> </ul>	<ul style="list-style-type: none"> <li>* Säkerställa att kontroller implementeras inom processen.</li> <li>* Verkställa förbättringsåtgärder när kontroller har testats och bedömts ineffektiva.</li> </ul>	<ul style="list-style-type: none"> <li>* Dokumentera kontrollbeskrivningar.</li> <li>* Utföra kontrollaktiviteter.</li> <li>* Dokumentera utförda kontroller.</li> </ul>	<ul style="list-style-type: none"> <li>* Utföra tester av kontrollaktiviteter.</li> <li>* Dokumentera och rapportera testresultat.</li> </ul>
<b>Ungefärligt antal tilldelade roller</b>	15	110	415	3 700	150

utbilda i risktänkande och internkontrolltänkande samt att tillhandahålla verktyg och tekniker för effektivt verkställande av tilldelade arbetsuppgifter. Utbildningen har bestått av en rad regionala kurs-tillfällen och av datorbaserad utbildning samt Internet-möten.

### Riskbedömning

#### Riskbedömning

I riskbedömningen ingår att identifiera risker som kan uppstå om de grundläggande kraven på den finansiella rapporteringen (fullständighet, riktighet, värdering och rapportering) i koncernen inte uppfylls. Riskbedömningen omfattar även risk för förlust eller förskingring av tillgångar.

I början av varje kalenderår utför Electrolux Control System Office en global riskbedömning för att bestämma de enheter, datacenter och processer som ska ingå i ECS-aktiviteterna. Inom koncernen har 18 olika processer som genererar transaktioner till betydande konton i den finansiella rapporteringen identifierats. För varje process identifieras och dokumenteras nyckelrisker. Se nedan exempel på nyckelrisker inom processer som genererar transaktioner till det betydande kontot kundfordringar.

Sedan 2004 arbetar alla stora enheter med ECS. De större enheterna täcker cirka 70 procent av koncernens totala externa omsättning och externa tillgångar.

Under 2009 infördes ECS i nästan alla mindre enheter i koncernen. För dessa enheter ingår endast de fyra stora processerna, det vill säga bokslutsprocessen, försäljningsprocessen, lagerhanteringsprocessen och inköpsprocessen liksom de fördefinierade riskerna inom dem.

### Kontrollaktiviteter

#### Kontrollaktiviteter

Kontrollaktiviteter begränsar identifierade risker och säkerställer korrekt och tillförlitlig finansiell rapportering såväl som processeffektivitet.

Kontrollaktiviteterna inkluderar såväl övergripande som detaljerade kontroller och syftar till att förebygga, upptäcka och korrigera fel och avvikelser. I Electrolux Control System implementeras, dokumenteras och testas följande kontroller:

- Manuella kontroller och applikationskontroller, som säkerställer att nyckelrisker inom processer kopplade till den finansiella rapporteringen är kontrollerade. Exempel på viktiga manuella kontroller och applikationskontroller är sådana över bokföringsorder, avstämningar, accessrättigheter och ansvarsfördelning.
- Generella IT-kontroller som säkrar IT-miljön för nyckelapplikationer. Exempel på viktiga generella IT-kontroller är sådana över ändringshantering, användaradministration, produktionsmiljö och back up-rutiner.
- Företagsövergripande kontroller, som säkerställer och förbättrar kontrollmiljön inom Electrolux. Exempel på viktiga företagsövergripande kontroller är sådana över koncernpolicies, redovisningsregler, instruktioner för attestträtt och finansiell uppföljning.

Varje kalenderår, vanligtvis mellan mars och maj, uppdateras och kvalitetssäkras dokumentationen. Kontrolldokumentationen lagras i ett webbaserat verktyg. Dokumentationen innefattar både flödesscheman över processen och beskrivningar av kontrollaktiviteter som i detalj specificerar vem som utför kontrollen, hur den utförs och hur ofta den utförs. För varje dokumenterad kontrollaktivitet dokumenteras även resultatet, det vill säga ett dokument eller en fil upprättas, som bevisar att kontrollen faktiskt utförts.

#### Riskbedömning – Exempel kundfordringar



#### Internkontroll och riskhantering – Bedömda risker

#### Bokslutsprocess – Bedömda risker

#### IT-process – Bedömda risker

#### Försäljningsprocess – Bedömda risker

#### Kontrollaktiviteter – Exempel kundfordringar

Process	Bedömd risk	Kontrollaktivitet	Typ av kontroll
Internkontroll och riskhantering	Risk för felaktig och icke-jämförbar finansiell rapportering.	Periodiska kontroller för att säkerställa att redovisningsmanualen uppdateras, kommuniceras och efterlevs.	Företagsövergripande kontroll
Bokslutsprocess	Risk för felaktig finansiell rapportering.	Avstämning mellan huvudbok och kundreskontra utförs, dokumenteras och godkänns.	Manuell kontroll
IT-process	Risk för icke-godkända/felaktiga förändringar i IT-miljön.	Alla förändringar i IT-miljön sanktioneras, testas, verifieras och slutgodkänns.	Generell IT-kontroll
Försäljningsprocess	Risk för att inte erhålla betalning från kunder i tid.	Kundbetalningar övervakas och utestående betalningar följs upp.	Manuell kontroll
Försäljningsprocess	Risk för att ådra sig osäkra fordringar.	Applikationen blockerar säljorder/leveranser automatiskt när kreditgränsen överskrids.	Applikationskontroll

**Uppföljning**

**Uppföljning/Förbättring**

Uppföljning och tester av kontrollaktiviteter utförs kontinuerligt för att säkerställa att risker har beaktats och behandlats på ett tillfredsställande sätt.

**Förbättring**

Kontinuerlig uppföljning sker på koncern-, sektors-, enhets- och processnivå. Uppföljningen omfattar både formella och informella rutiner som tillämpas av chefer och process-

ägare samt kontrollutförare. Dessa rutiner inbegriper uppföljning av resultat mot budgetar och planer, analyser samt nyckeltal.

Inom ramen för Electrolux Control System är ledningen ansvarig för test av kontrollerna. Testare som är oberoende av kontrollutförarna utför dessa aktiviteter. Koncernens internrevisionsfunktion upprätthåller testplaner och utför oberoende tester av utvalda kontroller. Testerna utförs vanligen mellan juni och augusti varje kalenderår. Ytterligare tester utförs till och med årets slut. Uppföljning av testresultaten sker i det webbaserade verktyget.

Kontroller som fallerat måste åtgärdas, vilket betyder att åtgärder måste vidtas och implementeras för att rätta till bristerna.

Testresultaten från de större enheterna lämnas till de externa revisorerna som bedömer resultaten av de tester som ledningen och internrevisionsfunktionen utfört. De externa revisorerna bestämmer sedan i vilken grad de kan förlita sig på det arbete som utförts inom ECS avseende koncernrevisionen och de lokala bokslutsrevisionerna. De externa revisorernas utvärdering av ECS, som är en del av revisionen, rapporteras såväl till ledningen och den interna styrelsen för revision som till revisionsutskottet.

Revisionsutskottet granskar rapporter om den interna kontrollen och processerna avseende den finansiella rapporteringen samt internrevisionsrapporter som sammanställts av koncernens funktion för internrevision. De externa revisorerna rapporterar till revisionsutskottet vid varje ordinarie möte.

Koncernens internrevisionsfunktion arbetar även förebyggande genom att föreslå förbättringar i kontrollmiljön. Chefen för funktionen rapporterar till verkställande direktören och revisionsutskottet när det gäller aktiviteter inom internrevision och till ekonomi- och finansdirektören i övriga frågor.

**Informera och kommunicera**

**Informera och kommunicera**

Information och kommunikation om risker, kontroller och kontrollresultat i Electrolux-koncernen bidrar till att säkerställa att riktiga affärsbeslut fattas.

Riktlinjer för den finansiella rapporteringen kommuniceras till de anställda genom manualer, policies och koder som publiceras på det koncerngemensamma intranätet, tillsammans med information om Electrolux Control System. Informationen inkluderar metodik, instruktioner och praktiska checklistor, beskrivningar av roller och ansvar samt en övergripande tidplan.

Kommunikation och information om risker och resultatet av kontrollerna är en central del inom ECS. Ledning, processägare och kontrollutförare i allmänhet är ansvariga för att det sker genom skriftliga bekräftelser kontinuerligt under året.

Status på ECS-aktiviteterna följs kontinuerligt upp genom samtal mellan ECS Office och affärssektorernas internkontrollkoordinatorer. Information om status på ECS lämnas fortlöpande till relevanta parter såsom sektor- och koncernledningen, den interna styrelsen för revision samt revisionsutskottet.

**Finansiell rapportering och information**

Electrolux rutiner och system för informationsgivning syftar till att förse marknaden med relevant, tillförlitlig, korrekt och aktuell information om koncernens utveckling och finansiella ställning. För att särskilt bedöma materialiteten i informationen om Electrolux, inklusive den finansiella rapporteringen och för att säkerställa att viktig information kommuniceras till marknaden i god ordning finns en Disclosure Committee.

Electrolux har en informationspolicy som uppfyller de krav som ställs på ett noterat bolag.

Finansiell information lämnas regelbundet i form av:

- Boksluts- och delårsrapporter, vilka publiceras som pressmeddelanden
- Årsredovisning
- Pressmeddelanden om viktiga nyheter och händelser som väsentligt kan påverka aktiekursen
- Presentationer och telefonkonferenser för finansanalytiker, investerare och media samma dag som boksluts- och delårsrapporter publiceras samt i samband med publicering av annan viktig information
- Möten med finansanalytiker och investerare i Sverige och på olika platser i världen

Alla rapporter, presentationer och pressmeddelanden publiceras samtidigt på koncernens hemsida [www.electrolux.com/ir](http://www.electrolux.com/ir).

Tester av kontroller och kvalitetssäkring



Testare utför tester av kontroller i olika testfaser under året.

Internrevisionsfunktionen utför oberoende tester av utvalda kontroller genom skrivbordsgranskning och besök ute på enheterna för att säkerställa att metodiken följs.



Det slutliga resultatet av ECS-aktiviteterna är en kvalitetssäkrad intern och extern finansiell rapportering.

# Styrelse och revisorer



**Marcus Wallenberg**

**Ordförande**

Född 1956. B. Sc. of Foreign Service. Invald 2005.

Medlem i Electrolux ersättningsutskott.

**Styrelseordförande** i SEB, Skandinaviska Enskilda Banken AB och Saab AB. Hedersordförande i ICC (International Chamber of Commerce). Vice ordförande i Telefonaktiebolaget LM Ericsson. Styrelseledamot i Astra-Zeneca Plc, Stora Enso Oyj, Knut och Alice Wallenbergs Stiftelse och Temasek Holdings Limited.

**Tidigare befattningar:** Verkställande direktör och koncernchef i Investor AB 1999–2005. Vice verkställande direktör i Investor AB 1993–1999.

**Innehav** i AB Electrolux: 20 000 B-aktier. Via företag: 5 000 B-aktier. Närståendes innehav: 1 500 B-aktier.



**Peggy Bruzelius**

**Vice ordförande**

Född 1949. Civ. ekon., Ekon. dr. hc. Invald 1996.

Ordförande i Electrolux revisionsutskott.

**Styrelseordförande** i Lancelot Asset Management AB och Högskoleverket. Styrelseledamot i Axfood AB, Näringslivets Börskommitté, Axel Johnson AB, Akzo Nobel nv, Scania AB, Husqvarna AB, Syngenta AG, Diageo Plc och Handelshögskoleförbundet.

**Tidigare befattningar:** Vice verkställande direktör i SEB, Skandinaviska Enskilda Banken AB 1997–1998. Verkställande direktör och koncernchef i ABB Financial Services AB 1991–1997.

**Innehav** i AB Electrolux: 6 500 B-aktier.



**Hasse Johansson**

Född 1949. Civ. ing. Invald 2008.

**Tidigare befattningar:** Vice verkställande direktör och chef för forskning och utveckling i Scania CV AB 2001–2009. Grundare av Mecel AB (del av Delphi Corporation). Chefsbefattningar inom Delphi Corporation 1990–2001.

**Innehav** i AB Electrolux: 1 000 B-aktier.



**John S. Lupo**

Född 1946. B. Sc. Marketing. Invald 2007

**Styrelseledamot** i Citi Trends Inc. och Cobra Electronics Corp., USA.

**Tidigare befattningar:** Partner i Renaissance Partners Consultants 2000–2008. Vice verkställande direktör i Basset Furniture 1998–2000. Chief Operating Officer i Wal-Mart International 1996–1998. Senior Vice-President Merchandising i Wal-Mart Stores Inc. 1990–1996.

**Innehav** i AB Electrolux: 700 ADR.



**Johan Molin**

Född 1959. Civ. ekon. Invald 2007. Medlem i Electrolux ersättningsutskott. Verkställande direktör och koncernchef i ASSA ABLOY AB sedan 2005.

**Styrelseledamot** i ASSA ABLOY AB.

**Tidigare befattningar:** Koncernchef i Nilfisk-Advance 2001–2005. Verkställande direktör för Industrial Air Division inom Atlas Copco Airpower, Belgien, 1998–2001. Chefsbefattningar inom Atlas Copco 1983–2001.

**Innehav** i AB Electrolux: 1 000 B-aktier.



**Hans Stråberg**

**Verkställande direktör och koncernchef**

Född 1957. Civ. ing. Invald 2002. Verkställande direktör och koncernchef i AB Electrolux sedan 2002.

**Styrelseledamot** i Stora Enso Oyj, N Holding AB, Roxtec AB, Svenskt Näringsliv och Teknikföretagen.

**Tidigare befattningar:** Anställd i Electrolux 1983. Ledande befattningar i koncernen innan utnämningen till verkställande direktör och koncernchef.

**Innehav** i AB Electrolux: 66 614 B-aktier, 30 000 optioner.



**Caroline Sundewall**

Född 1958. Civ. ekon. Invald 2005. Medlem i Electrolux revisionsutskott. Fristående företagskonsult sedan 2001.

**Styrelseordförande** i Stiftelsen Streber Cup. Styrelseledamot i TeliaSonera AB, Haldex AB, Lifco AB, Pågen-gruppen AB, Ahlsell AB, TradeDoublers AB, Svolder AB, Merzig Förvaltnings AB och Aktiemarknadsbolagens Förening.

**Tidigare befattningar:** Kommentator på Finanstidningen 1999–2001. Chef för näringslivsredaktionen på Sydsvenska Dagbladet 1992–1999. Business controller i Ratos AB 1989–1992.

**Innehav** i AB Electrolux genom företag: 2 000 B-aktier.



**Torben Ballegaard Sørensen**

Född 1951. M.B.A. Invald 2007. Medlem i Electrolux revisionsutskott.

**Styrelseledamot** i Egmont Fonden, Danmark, LEGO A/S, Pandora Holding A/S, Systematic Software Engineering A/S, Tajco A/S, Årstiderne Architects A/S, Monberg-Thorsen A/S och VTI Technology OY, Finland.

**Tidigare befattningar:** Verkställande direktör och koncernchef i Bang & Olufsen a/s 2001–2008. Vice verkställande direktör i LEGO A/S 1996–2001. Senior Vice-President i LEGO A/S 1988–1996. Verkställande direktör i Computer Composition International, CCI Europe, 1988–1996. Verkställande direktör i Aarhus Stiftsbogtrykkeri 1981–1988.

**Innehav** i AB Electrolux: 800 B-aktier.



**Barbara Milian Thoralfsson**

Född 1959. M.B.A., B.A. Invald 2003. Ordförande i Electrolux ersättningsutskott. Direktör i Fleming Invest AS, Norge, sedan 2005.

**Styrelseledamot** i SCA AB, Telenor ASA, Tandberg ASA, Fleming Invest AS, Stokke AS och Norfolier AS.

**Tidigare befattningar:** Verkställande direktör i TeliaSonera Norge 2001–2005. Verkställande direktör i Midelfart & Co 1995–2001. Chefsbefattningar inom marknadsföring och försäljning 1988–1995.

**Innehav** i AB Electrolux genom företag: 10 000 B-aktier.

## Arbetstagarledamöter, ordinarie



**Ola Bertilsson**

Född 1955. LO-representant. Invald 2006.  
**Innehav** i AB Electrolux: 0 aktier.



**Gunilla Brandt**

Född 1953. PTK-representant. Invald 2006.  
**Innehav** i AB Electrolux: 0 aktier.



**Ulf Carlsson**

Född 1958. LO-representant. Invald 2001.  
**Innehav** i AB Electrolux: 0 aktier.

## Arbetstagarledamöter, suppleanter



**Gerd Almlöf**

Född 1959. PTK-representant. Invald 2007.  
**Innehav** i AB Electrolux: 0 aktier.



**Peter Karlsson**

Född 1965. LO-representant. Invald 2006.  
**Innehav** i AB Electrolux: 0 aktier.



**Bengt Liwång**

Född 1945. PTK-representant. Invald 2005.  
**Innehav** i AB Electrolux: 0 aktier.

## Styrelsens sekreterare

**Cecilia Vieweg**

Född 1955. Jur kand. Chefsjurist i AB Electrolux.  
Sekreterare i Electrolux styrelse sedan 1999.  
**Innehav** i AB Electrolux: 18 827 B-aktier, 4 696 optioner.

## Revisorer

Vid årsstämman 2006 omvaldes PricewaterhouseCoopers AB (PwC) till bolagets revisorer för en fyraårsperiod fram till årsstämman 2010.

**Anders Lundin**

**PricewaterhouseCoopers AB**

Född 1956. Auktoriserad revisor. Huvudansvarig.

**Andra revisionsuppdrag:** AarhusKarlshamn AB, Husqvarna AB, AB Industrivärden, Loomis AB, Melker Schörling AB och SCA AB.

**Innehav** i AB Electrolux: 0 aktier.

**Björn Irlé**

**PricewaterhouseCoopers AB**

Född 1965. Auktoriserad revisor.

**Innehav** i AB Electrolux: 0 aktier.

Innehav i AB Electrolux per den 31 december 2009.  
Informationen uppdateras regelbundet på  
[www.electrolux.com/board\\_of\\_directors.aspx](http://www.electrolux.com/board_of_directors.aspx)

## Koncernledning



### **Hans Stråberg**

#### **Verkställande direktör och koncernchef**

Född 1957. Civ. ing. I koncernledningen sedan 1998. Anställd i Electrolux 1983. Chef för produktområde Disk- och tvättmaskiner 1987. Chef för produktdivision Dammsugare 1992. Vice verkställande direktör i Frigidaire Home Products, USA, 1995. Chef för Dammsugare och små hushållsapparater samt vice verkställande direktör i AB Electrolux 1998. Chief Operating Officer i AB Electrolux 2001. Verkställande direktör och koncernchef 2002.

**Styrelseledamot** i Stora Enso Oyj, N Holding AB, Roxtec AB, Svenskt Näringsliv och Teknikföretagen.

**Innehav** i AB Electrolux: 66 614 B-aktier, 30 000 optioner.



### **Morten Falkenberg**

#### **Chef för Dammsugare och små hushållsapparater**

Född 1958. Civ. ekon. I koncernledningen sedan 2006. Befattningar inom försäljning och marknadsföring i Carlsberg-koncernen, Danmark, 1980–1987. Chefsbefattningar i Coca-Cola Company 1987–2000. Senior Vice-President i Alliances/Partnerships inom TDC Mobile 2001–2003. Anställd i Electrolux som chef för Dammsugare och små hushållsapparater Europa 2003. Chef för Dammsugare och små hushållsapparater och vice verkställande direktör i AB Electrolux 2006.

**Styrelseledamot** i Velux A/S.

**Innehav** i AB Electrolux: 21 165 B-aktier, 0 optioner.



### **Anderson Guimarães**

#### **Chef för Vitvaror Europa**

Född 1959. M.B.A. I koncernledningen sedan 2008. Chefsbefattningar inom varumärken och marknadsföring i Procter & Gamble, Brasilien, 1990–1991, och Johnson & Johnson, Kanada, 1991–1997. Marknadschef i Danone, Brasilien, 1997–1998. Chefsbefattningar inom Philips Electronics, Brasilien och Nederländerna, 1998–2007. Anställd i Electrolux som chef för Produkter och varumärken inom Vitvaror Europa 2008. Chef för Vitvaror Europa och vice verkställande direktör i AB Electrolux 2008.

**Innehav** i AB Electrolux: 2 000 B-aktier, 0 optioner.



### **Carina Malmgren Heander**

#### **Personaldirektör**

Född 1959. Civ. ekon. I koncernledningen sedan 2007. Projektchef i Adtranz Signal (Bombardier) 1989–1998. Personaldirektör i ABB AB 1998–2003. Personaldirektör i Sandvik AB 2003–2007. Anställd i Electrolux som chef för koncernstab Personal och organisationsutveckling 2007.

**Styrelseledamot** i Cardo AB och IFL vid Handelshögskolan i Stockholm.

**Innehav** i AB Electrolux: 2 700 B-aktier, 0 optioner.



### **Ruy Hirschheimer**

#### **Chef för Vitvaror Latinamerika**

Född 1948. M.B.A. Doktorsprogram i företagsadministration. I koncernledningen sedan 2008.

Vice verkställande direktör i Alcoa Aluminum, Brasilien, 1983–1986. Verkställande direktör och koncernchef i J.I. Case Brazil 1990–1994. Verkställande direktör och koncernchef i Bunge Foods 1994–1997. Senior Vice-President i Bunge International Ltd., USA, 1997–1998. Anställd i Electrolux som chef för Vitvaror i Brasilien 1998. Chef för Vitvaror Latinamerika 2002. Vice verkställande direktör i AB Electrolux 2008.

**Innehav** i AB Electrolux: 33 621 B-aktier, 0 optioner.



### **Lars Göran Johansson**

#### **Informationsdirektör**

Född 1954. Civ. ekon. I koncernledningen sedan 1997. Verksam inom konsultföretaget KREAB 1978–1991, varav verkställande direktör 1985–1991. Ledde den svenska "Ja till EU"-kampanjen i samband med folkomröstningen om Sveriges EU-medlemskap 1992–1994. Anställd i Electrolux som informationsdirektör 1995. Nuvarande ansvarsområde "Communications and Branding" inkluderar marknadsfrågor, investor relations samt omvärlds- och miljöfrågor.

**Innehav** i AB Electrolux: 19 327 B-aktier, 4 696 optioner.



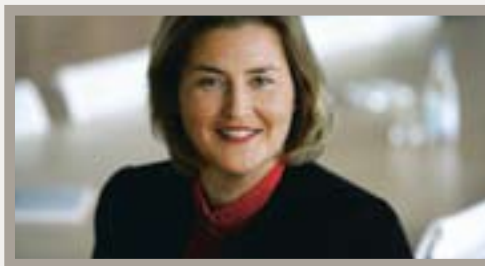
**Keith R. McLoughlin**

**Chef för forskning och utveckling, inköp och tillverkning inom Vitvaror**

Född 1956. B.S. Eng. I koncernledningen sedan 2003. Ledande befattningar inom DuPont, USA, 1981–2003. Chef för DuPont Non-wovens 2000–2003 och DuPont Corian 1997–2000. Anställd i Electrolux som chef för Vitvaror Nordamerika och vice verkställande direktör i AB Electrolux 2003. Chef även för Vitvaror Latinamerika 2004–2007. Chief Operations Officer Vitvaror 2009.

**Styrelseledamot** i Briggs & Stratton Corp.

**Innehav** i AB Electrolux: 29 125 B-aktier, 0 optioner.



**Gunilla Nordström**

**Chef för Vitvaror Asien/Stillahavsområdet**

Född 1959. Civ. ing. I koncernledningen sedan 2007. Chf-befattningar inom Telefonaktiebolaget LM Ericsson och Sony Ericsson i Europa, Latinamerika och Asien 1983–2005. Verkställande direktör i Sony Ericsson Mobile Communications (China) Co. Ltd. och vice verkställande direktör i Sony Ericsson Mobile Communications AB 2005–2007. Anställd i Electrolux som chef för Vitvaror Asien/Stillahavsområdet och vice verkställande direktör i AB Electrolux 2007.

**Styrelseledamot** i Videocon Industries Limited, Indien, och Luleå Tekniska Universitet.

**Innehav** i AB Electrolux: 2 700 B-aktier, 0 optioner.



**Jonas Samuelson**

**Ekonomi- och finansdirektör**

Född 1968. Civ. ekon. I koncernledningen sedan 2008. Befattningar inom affärsutveckling och finans i General Motors, USA, 1996–1999. Chef inom finans, försäljning och marknadsföring i Saab Automobile AB 1999–2001. Chf-befattningar inom controlling och finans i General Motors North America 2001–2005. Ekonomi- och finansdirektör i Munters AB 2005–2008. Anställd i Electrolux som ekonomi- och finansdirektör 2008.

**Innehav** i AB Electrolux: 2 700 B-aktier, 0 optioner.



**Kevin Scott**

**Chef för Vitvaror Nordamerika**

Född 1959. Ph.D. (Chem. Eng.). I koncernledningen sedan 2009. Befattningar inom teknik, tillverkning, marknadsföring, varumärken och företagsledning inom DuPont, USA, 1985–1994. Befattningar inom konstruktion, inköp och finansiering inom PepsiCo 1994–1999. Chf-befattningar inom DuPont, Schweiz, 1999–2003. Anställd i Electrolux som chef för Consumer Services Group inom Vitvaror Nordamerika 2003. Chef för Refrigeration inom Vitvaror Nordamerika 2006. Chef för Vitvaror Nordamerika och vice verkställande direktör i AB Electrolux 2009.

**Innehav** i AB Electrolux: 0 aktier, 0 optioner.



**Cecilia Vieweg**

**Chefsjurist**

Född 1955. Jur. kand. I koncernledningen sedan 1999. Advokat i Berglund & Co Advokatbyrå 1987–1990. Bolagsjurist i AB Volvo 1990–1992. Chfsjurist i Volvo Personvagnar AB 1992–1997. Advokat och delägare i Wahlén Advokatbyrå 1998. Anställd i Electrolux som chefsjurist med ansvar för rättsfrågor, immateriella rättigheter, riskhantering och säkerhet 1999.

**Styrelseledamot** i Haldex AB, Vattenfall AB och Aktiemarknadsnämnden.

**Innehav** i AB Electrolux: 18 827 B-aktier, 4 696 optioner.



**Alberto Zanata**

**Chef för Professionella Produkter**

Född 1960. Universitetsexamen i electronic engineering med företagsekonomi. I koncernledningen sedan 2009. Anställd i Electrolux inom Professionella Produkter 1989. Ledande befattningar inom fabriksledning, marknadsföring, product management och affärsutveckling 1989–2002. Chef för Professionella Produkter i Nordamerika 2003. Chef för Professionella Produkter och vice verkställande direktör i AB Electrolux 2009.

**Innehav** i AB Electrolux: 13 543 B-aktier, 0 optioner.