

Bolagsstyrningsrapport 2008

Electrolux-koncernen består av över 160 bolag, som bedriver verksamhet i över 50 länder. Moderbolag i koncernen är det svenska noterade aktiebolaget AB Electrolux. Bolagets primärnotering är i Stockholm på börsen NASDAQ OMX Stockholm.

Till grund för styrningen av Electrolux ligger den svenska aktiebolagslagen, NASDAQ OMX Stockholms regelverk och svensk kod för bolagsstyrning (koden), liksom andra tillämpliga svenska och utländska lagar och regler.

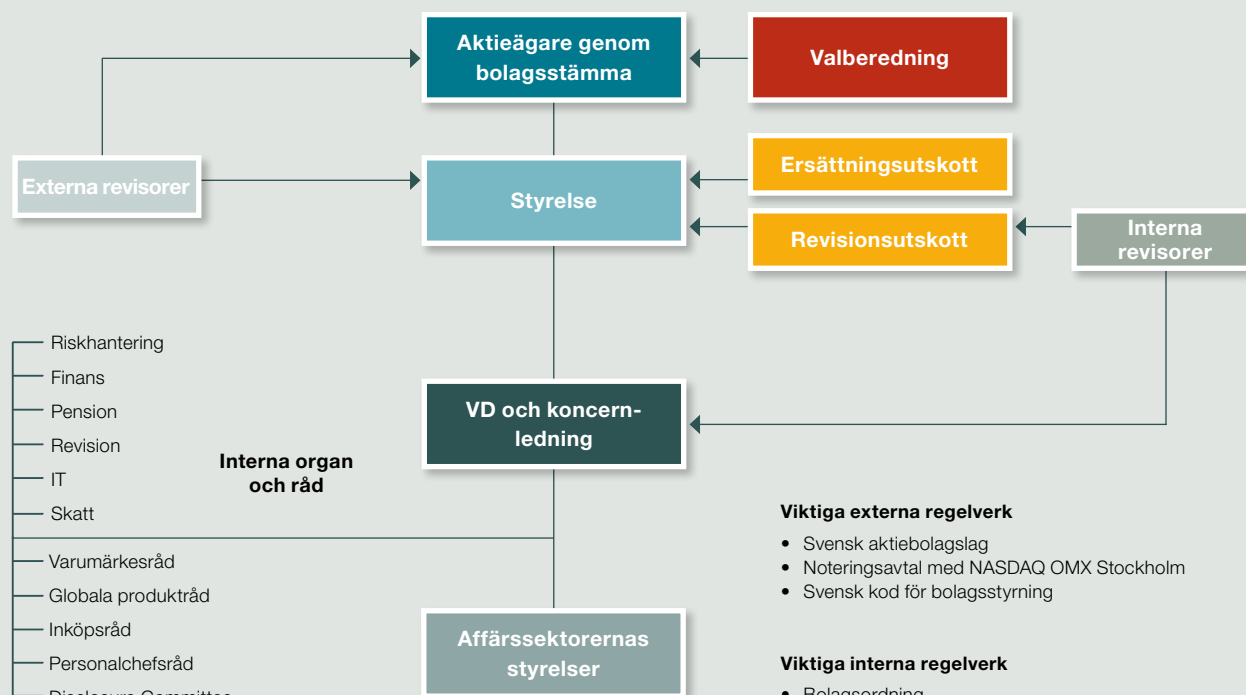
Denna bolagsstyrningsrapport har upprättats som en del av Electrolux tillämpning av koden. Rapporten har inte granskats av koncernens externa revisorer.

Electrolux redovisar inga avvikelser från koden för 2008.

Viktiga händelser

- Tre nya medlemmar ingår i koncernledningen: Enderson Guimarães, Ruy Hirschheimer och Jonas Samuelson.
- Hasse Johansson vald till ny styrelseledamot.
- Årsstämman beslöt att A-aktieägare på begäran skulle få möjlighet att konvertera A-aktier till B-aktier.
- I december fattade styrelsen beslut om minskning av antalet anställda med fler än 3 000 personer på grund av starkt vikande efterfrågan på marknaden.

Styrningsstruktur



Viktiga externa regelverk

- Svensk aktiebolagslag
- Noteringsavtal med NASDAQ OMX Stockholm
- Svensk kod för bolagsstyrning

Viktiga interna regelverk

- Bolagsordning
- Styrelsens arbetsordning
- Informationspolicy, finans- och kreditpolicy, redovisningsmanual m.fl.
- Processer för internkontroll och riskhantering
- Electrolux etiska kod, policy mot korruption och mutor samt uppförandekod för arbetsplatsen

För mer information:

- Svensk aktiebolagslag, www.regeringen.se/sb/d/108/a/40694
- NASDAQ OMX Stockholm, www.nasdaqomxnordic.com
- Svensk kod för bolagsstyrning och särskilda svenska regler för bolagsstyrning, www.bolagsstyrning.se

AB Electrolux är registrerat hos Bolagsverket med organisationsnummer 556009-4178. Styrelsen har sitt säte i Stockholm. Koncernens huvudkontor har adress S:t Göransgatan 143, 105 45 Stockholm.

Ägarstruktur

Electrolux aktier är registrerade hos Euroclear Sweden AB (tidigare VPC AB). Enligt ägarregistret hade Electrolux per den 31 december 2008 cirka 52 600 aktieägare. Antalet aktieägare i Sverige uppgick vid årets slut till cirka 49 700.

Investor AB är största ägare med cirka 12,7 procent av aktiekapitalet och cirka 28,8 procent av rösterna.



Majoriteten av de aktier som ägs av utländska investerare är förvaltarregistrerade genom utländska banker eller andra förvaltare som inte är anslutna till Euroclear Sweden. En sådan förvaltarregistrering innebär att de faktiska innehavarna inte framgår av ägarregistret. Av det totala aktiekapitalet vid årets slut ägdes cirka 34 procent av utländska investerare, enligt SIS Ägarservice.

Största aktieägarna

	Andel av kapital, %	Andel av röster, %
Investor AB	12,7	28,8
Capital Group fonder	9,2	7,2
Alecta pensionsförsäkring	5,6	5,6
Swedbank Robur fonder	4,2	3,3
Andra AP-fonden	2,8	2,2
Barclays fonder	2,1	1,7
Fjärde AP-fonden	1,9	1,5
SEB fonder	1,8	1,4
Didner & Gerge Aktiefond	1,6	1,3
AFA Försäkring	1,3	1,0
Totalt tio största ägarna	43,2	54,0
Styrelse och koncernledning sammanlagt	0,09	0,07

Källa: SIS Ägarservice och Electrolux per den 31 december 2008. Siffrorna är avrundade.

Information om aktieägare och aktieäggande uppdateras varje kvartal på koncernens hemsida, www.electrolux.com/corpgov.

För ytterligare information om ägarstruktur, se sidan 77.

Rösträtt

Aktiekapitalet i AB Electrolux består av A-aktier och B-aktier. En A-aktie berättigar ägaren till en röst och en B-aktie till en tiondels röst. Samtliga aktier medför lika rätt till andel i bolagets tillgångar och vinst och berättigar till lika stor utdelning. En A-aktie kan på begäran av ägaren av A-aktien konverteras till en B-aktie.

Valberedning

Valberedning

Årsstämman beslutar varje år om hur processen för val av styrelse och, i förekommande fall, revisorer

ska se ut. I processen ingår att Electrolux ska utse en valberedning bestående av sex ledamöter. Ledamöterna ska utgöras av en representant för var och en av de fyra till röstetalet största aktieägarna som önskar utse en representant och styrelseordföranden samt ytterligare en styrelseledamot. Den sistränmda ledamoten ska utses av styrelsen bland de ledamöter som är oberoende i förhållande till bolaget.

Valberedningen ska konstitueras på grundval av aktieägarstatistik från Euroclear Sweden AB per den sista bankdagen i april året före årsstämman och övrig tillförlitlig ägarinformation som tillhandahållits bolaget vid denna tidpunkt. Namnen på representanterna i valberedningen och på de aktieägare som de företräder ska offentliggöras så snart de utsetts. Om kretsen av stora aktieägare förändras under nomineringsprocessen kan valberedningens sammansättning ändras för att återspegla detta.

I valberedningens uppgifter ingår att lämna förslag till nästa årsstämma på:

- Ordförande vid stämman
- Styrelsens ledamöter
- Styrelsens ordförande
- Arvode till var och en av styrelsens ledamöter
- Ersättning för utskottsarbete
- Valberedning för följande år
- Revisorer och revisorsarvoden då beslut ska fattas om detta vid följande årsstämma

Bolagets revisionsutskott biträder valberedningen i arbetet med att föreslå val av revisorer och med förslag till revisorsarvoden. Revisionsutskottet utvärderar revisorerarnas arbete och informerar valberedningen om resultatet.

Valberedningens förslag offentliggörs senast i samband med kallelsen till årsstämman. Aktieägare ges möjlighet att vända sig till valberedningen med nomineringsförslag.

Valberedning inför årsstämman 2008

Valberedning inför årsstämman 2008 bestod av sex personer. Petra Hedengran från Investor AB ledde valberedningens arbete. Valberedningen höll tre protokollförda möten och diskuterade därutöver löpande flera frågor. De förslag som valberedningen ägnat mest tid åt var styrelsens sammansättning liksom arvoden

till styrelsen. En rapport om valberedningens arbete lämnades vid årsstämman 2008 och finns på koncernens hemsida, www.electrolux.com/corpgov.

Som underlag för sitt arbete tog valberedningen bland annat del av den utvärdering av styrelsen och dess arbete som gjordes under året. Efter att en styrelseledamot avböjt omval inför årsstämman 2008, bedömde valberedningen att det vore värdefullt för Electrolux att tillföra styrelsen ytterligare erfarenhet vad gäller tillverkningsprocesser, särskilt i fråga om att leda och driva standardisering av processer i tillverkning.

Utifrån den kravprofilen enades valberedningen om en kandidat, som också nominerades. Som framgår på sidan 100 valdes den nominerade kandidaten Hasse Johansson till ny styrelseledamot av årsstämman.

För ytterligare information om styrelseledamöter, se www.electrolux.com/board_of_directors.aspx och sidan 108.

Valberedning inför årsstämman 2009

Valberedningens sammansättning inför årsstämman 2009 baseras på ägarförhållandena per den 30 april 2008. Valberedningen presenterades i ett pressmeddelande den 21 juli 2008.

I valberedningen ingår:

- Petra Hedengran, Investor AB, ordförande
- Ramsay J. Brufer, Alecta pensionsförsäkring
- Marianne Nilsson, Swedbank Robur fonder
- Anders Oscarsson, SEB Investment Management
- Marcus Wallenberg, styrelseordförande i Electrolux
- Peggy Bruzelius, vice ordförande i Electrolux

Per den 3 februari 2009 har inte några ändringar i valberedningens sammansättning skett. Aktieägare som vill lämna förslag till valberedningen kan göra detta via e-post till nominationcommittee@electrolux.com.

Bolagsstämma

Aktieägares rätt att fatta beslut om Electrolux angelägenheter utövas vid bolagsstämma. Electrolux årsstämma hålls i Stockholmsområdet under det första halvåret.

Årsstämman beslutar om:

- Fastställande av årsredovisning
- Utdelning
- Val av styrelseledamöter och, i förekommande fall, revisorer
- Ersättning till styrelse och revisorer
- Riktlinjer för ersättning till koncernledningen
- Övriga viktiga frågor

Bolagsstämma

Aktieägares rätt att fatta beslut om Electrolux angelägenheter utövas vid bolagsstämma. Electrolux årsstämma hålls i Stockholmsområdet under det första halvåret.

Extra bolagsstämma kan hållas om styrelsen anser att behov finns eller om Electrolux revisorer eller ägare till minst 10 procent av aktierna begär det.

För att kunna delta i beslut erfordras att aktieägaren är närvarande vid stämman, personligen eller genom ombud. Vidare krävs att aktieägaren är införd i aktieboken vid visst datum före stämman och att anmälan om deltagande gjorts till bolaget i viss ordning. Aktieägare som innehar aktier i Electrolux genom amerikanska depåbevis, så kallade ADR, eller andra sådana bevis, måste vidta delvis andra och ytterligare åtgärder för att kunna delta i stämman. Innehavare av sådana bevis uppmanas att i god tid före stämman kontakta sin bank, förvaltare eller utgivaren av depåbevisen för mer information.

Enskilda aktieägare som önskar få ett särskilt ärende behandlat på bolagsstämma kan normalt begära detta i god tid före stämman hos Electrolux styrelse under särskild adress som publiceras på koncernens hemsida.

Beslut vid bolagsstämma fattas normalt med enkel majoritet. I vissa frågor föreskriver dock den svenska aktiebolagslagen att förslag ska godkännas av en större andel av de på stämman företrädda aktierna och avgivna rösterna.

Årsstämma 2008

Vid årsstämman den 1 april 2008 deltog aktieägare som representerade 47,3 procent av aktiekapitalet och 58,1 procent av rösterna i bolaget. Verkställande direktörens anförande direktsändes på koncernens hemsida och finns liksom protokoll och beslut tillgängliga på www.electrolux.com/corpgov. Stämman hölls på svenska och simultantolkades till engelska.

Årsstämman beslutade bland annat att anta styrelsens förslag till utdelning på 4,25 kronor per aktie samt att godkänna valberedningens förslag att utse Hasse Johansson till ny styrelseledamot. Marcus Wallenberg omvaldes till styrelseordförande. Stämman godkände också styrelsens förslag till riktlinjer för ersättning till Electrolux koncernledning samt omfattningen av och huvudprinciperna för Electrolux prestationsbaserade, långsiktiga aktieprogram 2008.

Electrolux bolagsordning ändrades i enlighet med styrelsens förslag. Årsstämman beslöt därmed att möjliggöra konvertering av A-aktier till B-aktier på begäran av A-aktieägare. Ändringarna innebär vidare att aktier av serie C inte längre kan utges och att styrelsen ges möjlighet att utse en eller flera särskilda revisorer i samband med emission av aktier, minskning av aktiekapital, delning av aktiebolag eller liknande större händelser. Tidigare har endast bolagsstämma kunnat utse revisorer.

Samtliga styrelseledamöter och bolagets huvudansvarige revisor närvarade vid stämman.

Årsstämma 2009

Electrolux nästa årsstämma hålls den 31 mars 2009 i Berwaldhallen, Stockholm.

För ytterligare information om årsstämman, se sidan 107.

Styrelse

Styrelse

Styrelseledamöterna väljs av årsstämman för ett år i taget. Dessutom utses arbetstagarledamöter i styrelsen enligt svensk lagstiftning.

Styrelsens uppgifter

Styrelsens huvudsakliga uppgift är att för ägarnas räkning förvalta koncernens verksamheter på ett sådant sätt att ägarnas intresse av långsiktigt god kapitalavkastning tillgodoses på bästa möjliga sätt. Styrelsens arbete regleras bland annat av den svenska aktiebolagslagen, bolagsordningen, koden och den arbetsordning som styrelsen fastställt för sitt arbete. Electrolux bolagsordning finns tillgänglig på koncernens hemsida, www.electrolux.com/corpgov.

Styrelsen hanterar och beslutar i koncernövergripande frågor såsom:

- Viktigaste mål
- Strategisk inriktning
- Viktiga policier
- Väsentliga frågor som rör finansiering, investeringar, förvärv och avyttringar
- Uppföljning och kontroll av verksamheter, informationsgivning och organisationsfrågor, inklusive utvärdering av koncernens operativa ledning
- Val och då det är påkallat uppsägning av bolagets verkställande direktör
- Övergripande ansvar för upprättande av effektiva system för internkontroll och riskhantering

Arbetsordning och styrelsemöten

Styrelsen fastställer varje år en arbetsordning för styrelsearbetet och reviderar den vid behov. I arbetsordningen beskrivs ordförandens särskilda roll och uppgifter, liksom ansvarsområden för de av styrelsen tillsatta utskotten.

Enligt arbetsordningen ska ordföranden:

- organisera och fördela styrelsearbetet
- säkerställa att styrelsen fullgör sina uppgifter
- se till att styrelsearbetet utförs på ett effektivt sätt
- säkerställa att styrelsens beslut verkställs på ett effektivt sätt
- säkerställa att styrelsen årligen genomför en utvärdering av det egna arbetet

Arbetsordningen omfattar även detaljerade instruktioner till verkställande direktören och andra bolagsfunktioner om vilka frågor som kräver styrelsens godkännande. Instruktionerna anger bland annat de högsta belopp som olika beslutsorgan inom koncernen har rätt att godkänna när det gäller krediter, investeringar och andra utgifter.

Enligt arbetsordningen ska konstituerande styrelsemöte hållas omedelbart efter årsstämma. Vid detta möte beslutas bland annat

om val av vice ordförande och vilka som ska teckna Electrolux firma. Styrelsen håller därutöver normalt sex ordinarie sammanträden per år. Fyra av dessa hålls i samband med publicering av koncernens helårs- respektive delårsrapporter. Ett eller två av mötena hålls i samband med besök på något av koncernens bolag. Ytterligare möten, inklusive telefonmöten, hålls vid behov.

Säkerställande av kvalitet i finansiell rapportering

I den arbetsordning som årligen beslutas av styrelsen ingår detaljerade instruktioner om bland annat vilka ekonomiska rapporter och liknande finansiell information som ska lämnas till styrelsen. Utöver bokslutsrapport, delårsrapporter och årsredovisning granskar och utvärderar styrelsen omfattande finansiell information som avser såväl koncernen som helhet som de olika enheter som ingår i koncernen.

Styrelsen granskar också, i första hand genom revisionsutskottet, de mest väsentliga redovisningsprinciper som tillämpas i koncernen avseende den finansiella rapporteringen, liksom väsentliga förändringar av sådana principer. I revisionsutskottets uppgifter ingår även att granska rapporter om internkontroll och processerna för finansiell rapportering såväl som interna revisionsrapporter som sammanställs av koncernens funktion för internrevision, Management Assurance & Special Assignments.

Koncernens externa revisorer rapporterar till styrelsen vid behov och minst en gång per år. Åtminstone en av dessa rapporter sker utan att verkställande direktören eller någon annan medlem av koncernledningen är närvarande. Koncernens externa revisorer deltar också i revisionsutskottets möten.

Revisionsutskottet rapporterar efter varje möte till styrelsen. Samtliga revisionsutskottsmöten protokollförs och protokollen är tillgängliga för alla styrelseledamöter och för revisorerna.

Utvärdering av styrelsens arbete

Styrelsen genomför årligen en utvärdering av sitt arbete. Utvärderingen avser arbetsformer och arbetsklimat, inriktning för styrelsens arbete samt tillgång till och behovet av särskild kompetens i styrelsen. Utvärderingen används som ett verktyg för att utveckla styrelsens arbete, och utgör därutöver ett underlag för valberedningens nomineringsarbete.

Under vice ordförandens ledning utförs årligen en separat utvärdering av styrelseordförandens arbete.

Styrelsens sammansättning

Electrolux styrelse består av nio ledamöter utan suppleanter, vilka väljs av årsstämman för en period av ett år. Dessutom ingår tre ledamöter med suppleanter i styrelsen, vilka enligt svensk lag är utsedda av arbetstagarorganisationerna. Årsstämman väljer styrelseordförande. Direkt efter årsstämman håller styrelsen ett konstituerande möte där bland annat styrelsens vice ordförande utses.

Med undantag för verkställande direktören ingår ingen av styrelsens ledamöter i företagsledningen. Tre av de nio ledamöterna är utländska medborgare.

För detaljerad information om styrelseledamöterna, se koncernens hemsida, www.electrolux.com/board_of_directors.aspx samt sidan 108.

Styrelsens sammansättning¹⁾

	Nationalitet	Oberoende ²⁾	Revisions- utskott	Ersättnings- utskott	Totalt arvode, kr ³⁾
Marcus Wallenberg, styrelseordförande	SE	Nej		●	1 655 000
Peggy Bruzelius, vice ordförande	SE	Ja	●		750 000
Hasse Johansson	SE	Ja			475 000
John S. Lupo	US	Ja			475 000
Johan Molin	SE	Ja		●	530 000
Hans Stråberg, VD och koncernchef	SE	Nej			—
Caroline Sundewall	SE	Ja	●		560 000
Torben Ballegaard Sørensen	DK	Ja	●		560 000
Barbara Milian Thoralfsson	US	Ja		●	595 000
Ola Bertilsson, personalrepresentant	SE	—			—
Gunilla Brandt, personalrepresentant	SE	—			—
Ulf Carlsson, personalrepresentant	SE	—			—
Totalt					5 600 000

● Ordförande

● Ledamot

1) För perioden från årsstämman 2008 till årsstämman 2009.

2) För mer information, se Oberoende nedan.

3) För mer information, se Ersättning till styrelsen nedan.

Förändringar i styrelsen

- Årsstämman valde Hasse Johansson till ny styrelseledamot efter Louis R. Hughes, som avböjt omval.
- Stämman omvalde Marcus Wallenberg till styrelseordförande.
- Vid konstituerande styrelsemöte omvaldes Peggy Bruzelius till vice ordförande.
- Johan Molin utsågs till ny ledamot i ersättningsutskottet.

Oberoende

Styrelsen har bedömts uppfylla kraven på oberoende, som ingår i NASDAQ OMX Stockholms regelverk.

Marcus Wallenberg har bedömts som oberoende gentemot bolaget och bolagsledningen, men inte gentemot större aktieägare i Electrolux. Hans Stråberg har bedömts som oberoende gentemot större ägare i Electrolux, men inte gentemot bolaget och bolagsledningen i egenskap av verkställande direktör och koncernchef. Hans Stråberg saknar väsentliga aktieinnehav och delägarskap i företag som har betydande affärsförbindelser med Electrolux. Såsom angivits ovan är Hans Stråberg enda medlem i företagsledningen som ingår i styrelsen.

Styrelsens arbete under 2008

Styrelsen höll under året åtta ordinarie sammanträden och tre extra sammanträden. Av de ordinarie sammanträdena hölls sju i Stockholm och ett i Chicago, USA. I samband med detta sammanträde besökte styrelsen ett flertal återförsäljare.

Samtliga sammanträden under året har följt en godkänd agenda, som tillsammans med dokumentation för varje punkt på agendan tillhandahållits ledamöterna inför styrelsemötena. Normalt varar mötena en halv eller hel dag för att ge tid för presentationer och diskussioner. Electrolux chefsjurist Cecilia Vieweg var sekreterare vid samtliga styrelsemöten.

Vid ordinarie styrelsemöten redogör verkställande direktören och koncernchefen för koncernens resultat och finansiella ställning samt utsikter för kommande kvartal. Dessutom behandlas investeringar, etableringar av nya verksamheter samt förvärv och avyttringar. Alla investeringar över 50 Mkr beslutas av styrelsen och alla investeringar över 10 Mkr rapporteras till styrelsen. Vanligen gör även någon sektorchef en genomgång av ett för sektorn aktuellt strategiskt ärende.

Viktiga styrelsefrågor

- Beslut att minska antalet anställda inom Vitvaror Europa med cirka 400 personer under 2008, vilket innebär besparingar på 350–400 Mkr på årsbasis.
- Koncentration av kylskåpstillverkning i Italien under andra hälften av 2009 genom flytt av tillverkning till Susegana från Scandicci.
- Beslut att en så kallad green range bestående av produkter med hög miljöprestanda ska definieras och följas av varje sektor.
- Beslut om att minska antalet anställda med mer än 3 000 personer över hela världen på grund av starkt vikande marknadsefterfrågan i november och december.

Styrelsens deltagade i möten under 2008

	Styrelsemöte	Utskottsmöte
Marcus Wallenberg	11/11	8/8
Peggy Bruzelius	10/11	5/5
Hasse Johansson (invald i april 2008)	8/9	
John S. Lupo	11/11	
Johan Molin (medlem i ersättningsutskottet i april 2008)	11/11	5/6
Hans Stråberg	11/11	
Caroline Sundewall	11/11	5/5
Torben Ballegaard Sorensen	11/11	5/5
Barbara Milian Thoralfsson	11/11	8/8
Louis R. Hughes (avgick i april 2008)	2/2	2/2
Ola Bertilsson	11/11	
Gunilla Brandt	11/11	
Ulf Carlsson	10/11	

Ersättning till styrelsen

Ersättning till styrelsen bestäms av årsstämman och utgår till de styrelseledamöter som inte är anställda av Electrolux. Arvodet till respektive ledamot, enligt beslut fattat av årsstämman 2008, var som följer:

- Styrelsens ordförande: 1 600 000 kronor
- Styrelsens vice ordförande: 550 000 kronor
- Ledamot: 475 000 kronor
- Ordförande i revisionsutskottet: 200 000 kronor
- Medlem i revisionsutskottet: 85 000 kronor
- Ordförande i ersättningsutskottet: 120 000 kronor
- Medlem i ersättningsutskottet: 55 000 kronor

Årsstämman 2008 beslutade även att godkänna valberedningens förslag om att betala delar av styrelseledamöternas ersättning i form av så kallade syntetiska aktier. Syftet med de syntetiska aktierna är att ytterligare stärka kopplingen mellan ägarnas och styrelseledamöternas gemensamma intresse av en god långsiktig utveckling för Electrolux. En syntetisk aktie innebär en rättighet att i framtiden erhålla en utbetalning av ett belopp motsvarande börsvärdet av en B-aktie i bolaget vid utbetalningstillfället.

Styrelseledamöter som inte är anställda av Electrolux erbjuds inte att delta i bolagets långsiktiga incitamentsprogram för ledande befattningshavare och nyckelpersoner.

Ersättning till verkställande direktören föreslås av ersättningsutskottet och beslutas av styrelsen.

För ytterligare information om ersättning till styrelsens ledamöter och syntetiska aktier, se Not 27.

Ersättningsutskott Revisionsutskott

Styrelsen har inrättat ett ersättningsutskott och ett revisionsutskott. Utskottens arbete är i huvudsak av beredande och rådgivande karaktär, men styrelsen kan i särskilda fall delegera beslutsbefogenheter till utskotten. Utskottens ledamöter och deras ordföranden utses vid konstituerande styrelsemöte.

Utskott

Styrelsen har inrättat ett ersättningsutskott och ett revisionsutskott.

Utskottens arbete är i huvudsak av beredande och rådgivande karaktär, men styrelsen kan i särskilda fall delegera beslutsbefogenheter till utskotten. Utskottens ledamöter och deras ordföranden utses vid konstituerande styrelsemöte.

Styrelsen har också etablerat ordningen att ärenden kan hänskjutas till tillfälliga utskott som bildas enbart för att behandla specifika frågor.

Ersättningsutskott

Ersättningsutskottets huvuduppgift är att föreslå riktlinjer för ersättning till medlemmar i koncernledningen.

Ersättningsutskottet lämnar förslag till ersättningsriktlinjer för:

- Mål och principer för beräkning av rörlig ersättning
- Förhållandet mellan fast och rörlig lön
- Förändringar i fast och rörlig lön
- Kriterier för utvärdering av rörlig lön, långsiktiga incitament, pensionsvillkor och andra förmåner.

Utskottet består av tre styrelseledamöter: Barbara Milian Thoralfsson (ordförande), Johan Molin och Marcus Wallenberg. Fram till årsstämman 2008 var Louis R. Hughes medlem av ersättningsutskottet. Minst två möten hålls varje år och ytterligare möten kan hållas vid behov.

Under 2008 höll ersättningsutskottet sex ordinarie möten och två extramöten. Viktiga frågor som behandlades var uppföljning av tidigare godkända incitamentsprogram och genomgång av företagets strategi för ersättning relativt den externa arbetsmarknaden.

Electrolux personaldirektör deltog i och var ansvarig för förberedelserna inför varje möte.

Revisionsutskott

Revisionsutskottets huvuduppgifter är:

- Att bistå styrelsen i övervakning av processerna för redovisning och finansiell rapportering liksom i övervakning av effektiviteten i den externa rapporteringen och processerna.
- Att bistå styrelsen i övervakning av lämpligheten och effektiviteten i den interna kontrollen avseende finansiell rapportering.

Revisionsutskottet stödjer även styrelsen i:

- Övervakning av revisionen av räkenskaperna och den därmed sammanhängande externa rapporteringen.
- Förhandsgodkännande av revisionstjänster och tjänster som inte avser revision från de externa revisorerna.
- Utvärdering av de externa revisorernas objektivitet och oberoende.
- Uppföljning och utvärdering av de externa revisorernas arbete samt då det är påkallat rekommendera utbyte av dem.

Revisionsutskottet har även till uppgift att stödja bolagets valberedning vid förslag till val av externa revisorer och revisorsarvoden. Utskottet följer även upp verksamheten inom internrevisionsfunktionen Management Assurance & Special Assignments avseende organisation, bemanning, budget, planer, resultat och revisionsrapporter.

Revisionsutskottet består av tre styrelseledamöter: Peggy Bruzelius (ordförande), Caroline Sundewall och Torben Ballegaard Sorensen. De externa revisorerna rapporterar till utskottet vid varje ordinarie möte. Minst tre möten hålls per år och ytterligare sammanträden hålls vid behov.

Under 2008 höll revisionsutskottet fyra ordinarie möten och ett extramöte. Företrädare för Electrolux har även mellan mötena i särskilda ärenden haft regelbundna kontakter med ordföranden i utskottet. Ekonomi- och finansdirektören och chefen för internrevision och internkontroll har deltagit i de flesta sammanträden. Koncernens chefsjurist Cecilia Vieweg har varit utskottets sekreterare vid samtliga möten.

Externa revisorer

Vid årsstämman 2006 omvaldes PricewaterhouseCoopers AB (PwC) till bolagets externa revisorer för en fyraårsperiod fram till årsstämman 2010. Auktoriserade revisorn Peter Clemetson är huvudansvarig för revisionen av Electrolux.

PwC avger revisionsberättelse för AB Electrolux, årsredovisningar för bolagets dotterbolag, koncernredovisning och för styrelsens och verkställande direktörens förvaltning av AB Electrolux.

Revisionen sker i enlighet med aktiebolagslagen och revisionsstandard i Sverige enligt organisationen för revisions- och redovisningsbranschen FAR SRS, vilka bygger på internationella revisionsstandarder enligt International Federation of Accountants (IFAC).

Revisionen av årsredovisningshandlingar för legala enheter utanför Sverige sker i enlighet med lagstadgade krav och andra tillämpliga regler i respektive land samt i enlighet med god revisionssed enligt IFAC med avgivande av revisionsberättelse för de legala enheterna.

För ytterligare information om bolagets revisorer, se sidan 109. För information om arvoden till revisorer samt utförda uppdrag i koncernen, se Not 28.

Interna revisorer

Internkontroll och riskhantering

Funktionen för internrevision, Management Assurance & Special Assignments, är ansvarig för oberoende, objektiva granskningar i syfte att systematiskt utvärdera och föreslå förbättringar av effektiviteten i processerna för koncernens styrning, internkontroll och riskhantering.

Internkontroll och riskhantering är den process som utformats för att ge en rimlig försäkran om att bolagets mål uppnås genom ändamålsenlig och effektiv verksamhet, efterlevnad av tillämpliga lagar och förordningar samt tillförlitlig finansiell rapportering.

För ytterligare information om internkontroll, se sidan 104. För ytterligare information om riskhantering, se sidan 80.

Ledning och företagsstruktur

Electrolux verksamhet är organiserad i sex affärssektorer, som omfattar 25 produktlinjer. Det finns fyra koncernstaber. Koncernen har en decentraliserad företagsstruktur där den övergripande ledningen av den operativa verksamheten till stor del utövas genom sektorstyrelser.

Koncernövergripande policies och riktlinjer

Electrolux strävar efter att tillämpa strikta normer och effektiva processer för att all verksamhet ska skapa långsiktigt värde för aktieägare och andra intressenter. Detta innebär att upprätthålla en effektiv organisationsstruktur, system för internkontroll och riskhantering samt transparent intern och extern rapportering.

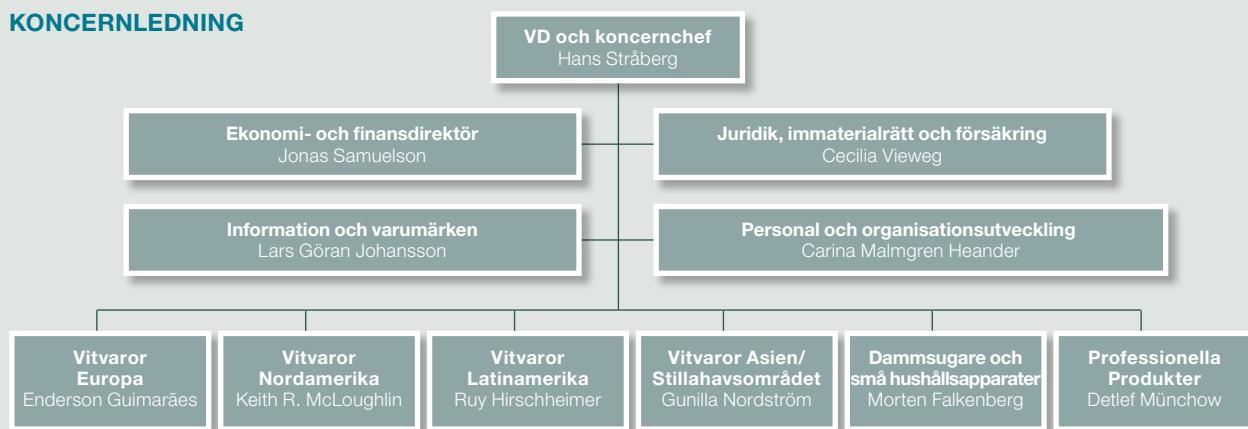
COMPASS initierades under 2008 som ett koncernövergripande projekt. Syftet med projektet är att tydliggöra gemensamma processer och effektivisera dessa för att öka kontrollen och sänka kostnaderna. Transparent information möjliggör även att bättre beslutsunderlag kan tas fram.

All verksamhet inom koncernen ska genomföras på ett miljömässigt, socialt och etiskt ansvarsfullt sätt. Ett proaktivt förhållningssätt i detta avseende minskar risker, stärker varumärket, ökar de anställdas motivation och säkerställer goda relationer till medborgare i de samhällen där koncernen har verksamhet. Centrala policies i detta sammanhang är Electrolux etiska kod (Electrolux Code of Ethics), uppförandekod för arbetsplatsen (Electrolux Workplace Code of Conduct) samt policy mot mutor och korrup­tion (Electrolux Policy on Countering Corruption and Bribery).

Electrolux medarbetarvision People Vision syftar till att skapa en innovativ företagskultur där mångfald och enastående medarbetarprestationer driver förändringar som går utöver vad som krävs för att uppnå koncernens strategiska mål. Kulturen ska präglas av mångfald och innovation, där utveckling av innovativa produkter är en viktig del. Electrolux förmåga att konkurrera på en global marknad förutsätter mångfald. Medarbetare med varierande bakgrund skapar ökad förståelse för konsumenters behov i olika länder.

För ytterligare information om Electrolux People Vision, se sidan 44 i del 1.

KONCERNLEDNING



VD och koncernledning

VD och koncernledning
Koncernledningen består av verkställande direktören, de sex sektorcheferna och de fyra stabscheferna. Verkställande direktören utses av och får instruktioner från styrelsen. Verkställande direktören utser i sin tur övriga medlemmar av koncernledningen och är ansvarig för den löpande förvaltningen av koncernen i enlighet med styrelsens riktlinjer och anvisningar.

Koncernledningsmöten hålls varje månad för genomgång av föregående månads resultat, uppdatering av prognoser och planer samt för diskussion kring strategifrågor.

För ytterligare information om medlemmarna i koncernledningen, se koncernens hemsida www.electrolux.com/group_management.aspx samt sidan 110.

Förändringar i koncernledningen

- Ruy Hirschheimer, chef för Vitvaror Latinamerika, blev medlem av koncernledningen i januari.
- Enderson Guimarães utsågs till chef för Vitvaror Europa i september.
- Jonas Samuelson anställdes som ekonomi- och finansdirektör i december.

Ersättning till koncernledningen

Riktlinjer för ersättning till koncernledningen beslutas av årsstämman på grundval av förslag från styrelsen. Ersättning till verkställande direktören och övriga medlemmar av koncernledningen beslutas därefter av styrelsen baserad på förslag från ersättningsutskottet.

Ersättning kan bestå av fast lön, rörlig lön i form av kortsiktiga incitament (upp till ett år) och långsiktiga incitamentsprogram (tre år eller längre), pensionsavtal och övriga förmåner såsom försäkring. Rörlig lön baseras på uppfyllande av både finansiella och icke-finansiella mål.

Electrolux strävar efter att erbjuda totala ersättningar som är rättvisa och konkurrenskraftiga i förhållande till vad som gäller i respektive koncernmedlems hemland eller region. Ersättningen ska poängtera "betalning efter prestation" och variera utifrån individens och koncernens prestationer. De ersättningar som Electrolux erbjuder ska möjliggöra att rätt befattningshavare kan rekryteras och behållas.

För ytterligare information om ersättningar och riktlinjer för ersättningar, långsiktiga incitamentsprogram och pensionsförmåner, se Not 22 och Not 27.

Affärssektorernas styrelser

Affärssektorer

Cheferna för affärssektorerna är medlemmar av koncernledningen och har ansvar för resultat och balansräkning för sina respektive sektorer. Inom vitvaror är sektorerna geografiskt avgränsade, medan sektorerna Professionella Produkter respektive Dammsugare och små hushållsapparater är globala.

Den övergripande ledningen av sektorerna utövas av sektorstyrelser, som sammanträder varje kvartal. Verkställande direktören är ordförande i samtliga sektorstyrelser. I sammanträdena deltar förutom verkställande direktören, ledningen för respektive sektor samt ekonomi- och finansdirektören. Sektorstyrelserna är ansvariga för övervakningen av den löpande verksamheten, upprättar strategier och fastställer budgetar samt beslutar om större investeringar. Produktlinjecheferna har ansvar för lönsamheten och den långsiktiga utvecklingen av sina respektive produktlinjer.

I den externa rapporteringen är koncernens verksamhet indelad i fem affärsområden. Verksamheten inom Konsumentprodukter är uppdelad i fyra geografiska affärsområden: Europa, Nordamerika, Latinamerika samt Asien/Stillahavsområdet och Övriga världen. Professionella Produkter utgör det femte affärsområdet.

Intern kontroll över finansiell rapportering

Electrolux Control System (ECS) har utformats för att säkerställa korrekt och tillförlitlig finansiell rapportering och redovisning i enlighet med tillämpliga lagar och förordningar, redovisningsstandarder samt övriga krav på noterade bolag. Systemet baseras på ramverket för intern kontroll utgiven av the Committee of Sponsoring Organizations of the Treadway Commission (COSO). ECS tillför värde genom tydliggörande av roller och ansvar, förbättrad processeffektivitet, ökad riskmedvetenhet och förbättrade beslutsunderlag.



Målet med ECS är att **kvalitetssäkra** den interna och externa finansiella rapporteringen.

Kontrollmiljö

Grunden för Electrolux Control System är kontrollmiljön, som bestämmer de individuella och kollektiva förhållningssätten inom koncernen. Den definieras genom policies och rutiner, manualer och koder, och upprätthålls med hjälp av Electrolux organisationsstruktur med tydligt ansvar och befogenheter baserade på gemensamma värden.

Electrolux styrelse har det övergripande ansvaret för att upprätta ett effektivt system för intern kontroll. Koncernens bolagsstyrning beskrivs på sidan 96. Speciellt för den finansiella rapporteringen har styrelsen inrättat ett revisionsutskott som bistår styrelsen beträffande relevanta manualer, policies samt väsentliga redovisningsprinciper som koncernen tillämpar.

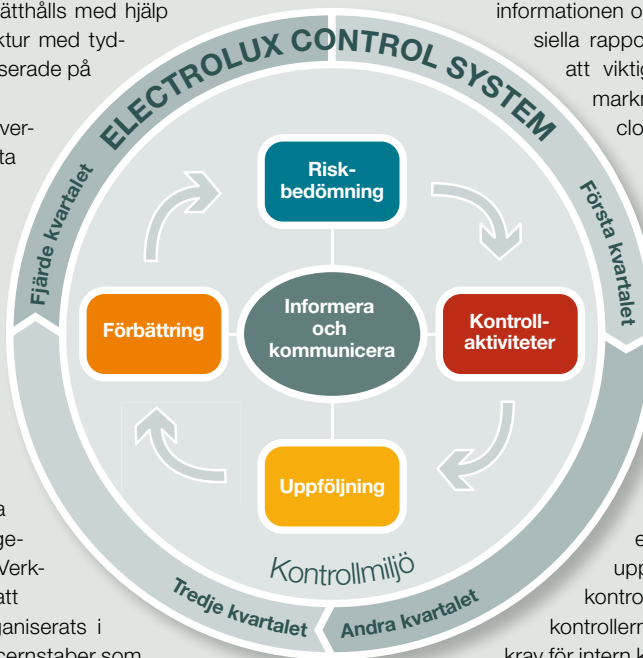
Ansvar för att upprätthålla en effektiv kontrollmiljö är delegerat till verkställande direktören. Verkställande direktören har tillsatt ett Electrolux verksamhet har organiserats i sex affärssektorer och fyra koncernstaber som finns beskrivna på sidan 103. Koncernledningen består av verkställande direktören, de sex sektorcheferna och de fyra stabscheferna och de har det yttersta ansvaret för intern kontroll inom sina respektive ansvarsområden.

För att ytterligare strukturera det globala ansvaret har även ett

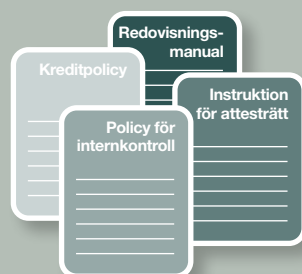
antal interna organ och råd inrättats för specifika områden som bland annat riskhantering, revision och internkontroll, IT, finans, skatter, varumärken samt globala produktråd, inköpsråd och personalchefsråd. För att särskilt bedöma materialiteten i informationen om Electrolux, inklusive den finansiella rapporteringen och för att säkerställa att viktig information kommuniceras till marknaden i god ordning finns en Disclosure Committee.

Ansvar och befogenheter definieras i instruktioner för attesträtt, manualer, policies, rutiner och koder. Några exempel är Electrolux etiska kod, Electrolux uppförandekod för arbetsplatsen, Electrolux policy mot mutor och korruption, informationspolicy, finans- och kreditpolicy samt redovisningsmanual. Ansvaret för intern kontroll definieras i en intern kontrollpolicy. Samtliga enheter inom Electrolux måste upprätthålla tillfredsställande intern kontroll. Ett grundläggande krav är att kontrollerna ska möta definierade minimikrav för intern kontroll (MICR) för att täcka identifierade nyckelrisker. Dessa interna riktlinjer utgör tillsammans med lagar och andra externa regelverk den så kallade kontrollmiljön. Alla anställda måste följa dessa riktlinjer.

Electrolux Control System Office, en avdelning inom internrevisionsfunktionen, har utvecklat metodiken och den årliga tidplanen



Kontrollmiljö – Exempel kundfordringar



Redovisningsmanual. Regler för intäktsredovisning samt beräkning av avsättning för osäkra fordringar.

Kreditpolicy. Ramverk för kreditbeslut med regler för kund-/kreditbedömning och hantering av kreditrisker samt klargörande av roller och ansvar.

Instruktion för attesträtt. Beskrivning av de anställdas befogenheter med monetära, volymbaserade eller andra tillämpliga gränsvärden, till exempel godkännande av kreditgränser och kreditnotor.

Policy för internkontroll. Beskrivning av ansvar för intern kontroll. Kontrollerna ska möta definierade minimikrav för intern kontroll inom respektive process, till exempel försäljningsprocessen.

Electrolux Control System – Roller och ansvar

Roll	Intern kontrollkoordinator för sektor/koncernstab	Intern kontrollkoordinator för rapporterande enhet	Processägare	Kontrollutförare	Testare
Vanligtvis vem	Senior person inom finansorganisationen inom sektor eller koncernstaben.	Controller eller CFO för en regional/lokal enhet.	Person med övergripande processansvar t.ex. lagerchef, inköpschef, försäljningschef.	Person som utför de dagliga aktiviteterna i processen, t.ex. lagerpersonal, personal för leverantörsreskontra, kundreskontra.	Person med processkunskande, men som inte utför de dagliga aktiviteterna i processen, för att säkerställa oberoende.
Huvudsakligt ansvar	* Följa upp och rapportera effektivitet i kontroller. * Identifiera kunniga resurser för att säkerställa fortlevnad.	* Planera, koordinera och följa upp att dokumentation, tester och förbättringar av kontroller utförs i tid. * Stödja processägare, kontrollutförare och testare.	* Säkerställa att kontroller implementeras inom processen. * Verkställa förbättringsåtgärder när kontroller har testats och bedömts ineffektiva.	* Dokumentera kontrollbeskrivningar. * Utföra kontrollaktiviteter. * Dokumentera utförda kontroller.	* Utföra tester av kontrollaktiviteter. * Dokumentera och rapportera testresultat.
Ungefärligt antal tilldelade roller	15	110	415	3 700	150

för att upprätthålla Electrolux Control System. För att säkerställa att dessa aktiviteter utförs i tid har även specifika ECS-relaterade roller i linjeorganisationen definierats inom koncernen. Under de senaste fem åren har tusentals personer med tilldelade ECS-roller utbildats världen över. Målsättningen har varit att utbilda i risktänkande och internkontrolltänkande samt att tillhandahålla verktyg och tekniker för effektivt verkställande av tilldelade arbetsuppgifter. Dessa utbildningstillfällen har bestått av en rad regionala utbildningstillfällen och av datorbaserad utbildning samt Internetmöten.

Riskbedömning

I riskbedömningen ingår att identifiera risker som kan uppstå om de grundläggande kraven på den finansiella rapporteringen (fullständighet, riktighet, värdering och rapportering) i koncernen inte uppfylls. Riskbedömningen inbegriper även risk för förlust eller förskingring av tillgångar.

I början av varje kalenderår utför Electrolux Control System Office en global riskbedömning för att bestämma de enheter, datacenter och processer som ska ingå i ECS-aktiviteterna. Inom koncernen har 18 olika processer som genererar transaktioner till betydande konton i den finansiella rapporteringen identifierats. För varje process identifieras och dokumenteras nyckelrisker.

Sedan 2004 utför alla stora enheter ECS-aktiviteterna. De större enheterna täcker cirka 70 procent av koncernens totala externa omsättning och externa tillgångar.

Under 2008 infördes ECS i hälften av de mindre enheterna i koncernen. För dessa enheter ingår endast de fyra stora processerna och de fördefinierade riskerna inom dem. Under 2009 kommer ECS-aktiviteterna att införas i resterande mindre enheter.

Kontrollaktiviteter

Kontrollaktiviteter begränsar identifierade risker och säkerställer att de grundläggande kraven för finansiell rapportering uppfylls.

Kontrollaktiviteterna inkluderar såväl övergripande som detaljerade kontroller och syftar till att förebygga, upptäcka och korrigera fel och avvikelser. I Electrolux Control System implementeras, dokumenteras och testas följande kontroller;

- Manuella kontroller och applikationskontroller, som säkerställer att nyckelrisker inom processer kopplade till den finansiella rapporteringen är kontrollerade. Exempel på viktiga manuella kontroller och applikationskontroller är sådana över bokföringsorder, avstämningar, accessrättigheter, fasta data och ansvarsfördelning.
- Generella IT-kontroller, som säkrar IT-miljön för nyckelapplikationer. Exempel på viktiga generella IT-kontroller är sådana över ändringshantering, användaradministration, produktionsmiljö och back up-rutiner.
- Företagsövergripande kontroller, som säkerställer och förbättrar kontrollmiljön inom Electrolux. Exempel på viktiga företagsövergripande kontroller är sådana över koncernpolicies, redovisningsregler, instruktioner för attesträtt och finansiell uppföljning.

Varje kalenderår, vanligtvis mellan mars och maj, uppdateras och kvalitetssäkras dokumentationen. Dokumentationen innefattar både flödesscheman över processen och beskrivningar av kontrollaktiviteter som i detalj beskriver vem som utför kontrollen, hur den utförs och hur ofta den utförs. För varje dokumenterad kontrollaktivitet dokumenteras även resultatet, det vill säga ett dokument eller en fil upprättas, som bevisar att kontrollen faktiskt utförts.

Kontroller dokumenteras av kontrollutföraren och lagras i ett webbaserat verktyg för process- och kontrolldokumentation.

Riskbedömning – Exempel kundfordringar



Internkontroll och riskhantering – Bedömda risker

Bokslutsprocess – Bedömda risker

IT-process – Bedömda risker

Försäljningsprocess – Bedömda risker

Kontrollaktiviteter – Exempel kundfordringar

Process	Bedömd risk	Kontrollaktivitet	Typ av kontroll
Internkontroll och riskhantering	Risk för felaktig och icke-jämförbar finansiell rapportering.	Periodiska kontroller för att säkerställa att redovisningsmanualen uppdateras, kommuniceras och efterlevs.	Företagsövergripande kontroll
Bokslutsprocess	Risk för felaktig finansiell rapportering.	Avstämning mellan huvudbok och kundreskontra utförs, dokumenteras och godkänns.	Manuell kontroll
IT-process	Risk för icke-godkända/felaktiga förändringar i IT-miljön.	Alla förändringar i IT-miljön sanktioneras, testas, verifieras och slutgodkänns.	Generell IT-kontroll
Försäljningsprocess	Risk för att inte erhålla betalning från kunder i tid.	Kundbetalningar övervakas och utestående betalningar följs upp.	Manuell kontroll
Försäljningsprocess	Risk för att ådra sig osäkra fordringar.	Applikationen blockerar säljorder/leveranser automatiskt när kreditgränsen överskrids.	Applikationskontroll

Uppföljning

Uppföljning och tester av kontrollaktiviteter utförs kontinuerligt för att säkerställa att risker har beaktats och behandlats på ett tillfredsställande sätt.

Förbättring

Kontinuerlig uppföljning sker på koncern-, sektors-, enhets- och processnivå. Uppföljningen omfattar både formella och informella rutiner som tillämpas av chefer och processägare samt kontrollutförare. Dessa rutiner inbegriper uppföljning av resultat mot budgetar och planer, analyser samt nyckeltal.

Inom ramen för Electrolux Control System är ledningen ansvarig för att testa kontrollerna. Testare som är oberoende av kontrollutförare utför dessa aktiviteter. Koncernens internrevisionsfunktion upprätthåller testplaner. Tester utförs vanligen mellan juni och augusti varje kalenderår. Ytterligare tester utförs fram till och vid årets slut.

Kontroller som fallerat måste åtgärdas, vilket betyder att åtgärder måste vidtas och implementeras för att rätta till bristerna.

Koncernens internrevisionsfunktion har ansvar för att oberoende tester av utvalda kontroller genomförs. Dessutom arbetar funktionen förebyggande med att föreslå förbättringar i kontrollmiljön. Chefen för funktionen rapporterar till verkställande direktören och revisionsutskottet när det gäller aktiviteter inom internrevision och till ekonomi- och finansdirektören i övriga frågor.

Revisionsutskottet granskar rapporter om den interna kontrollen och processerna avseende den finansiella rapporteringen samt internrevisionsrapporter som sammanställts av koncernens funktion för internrevision. De externa revisorerna rapporterar till revisionsutskottet vid varje ordinarie möte.

Uppföljning av testresultaten sker i det webbaserade verktyget. Testresultaten från de större enheterna lämnas till de externa revisorerna som bedömer resultaten av de tester som ledningen och internrevisionsfunktionen utfört. De externa revisorerna bestämmer sedan i vilken grad de kan förlita sig på det arbete som utförts inom ECS avseende koncernrevisionen och de lokala bokslutsrevisionerna. De externa revisorernas utvärdering av ECS, som är en del av revisionen, rapporteras såväl till ledningen och den interna styrelsen för revision som till revisionsutskottet.

Informera och kommunicera

Informera och kommunicera

Att informera och kommunicera risker och kontroller inom Electrolux-koncernen bidrar till att säkerställa att riktiga affärsbeslut fattas.

Riktlinjer för den finansiella rapporteringen kommuniceras till de anställda genom manualer, policies och koder som publiceras på det koncerngemensamma intranätet, tillsammans med information om Electrolux Control System. Informationen inkluderar metodik, instruktioner och praktiska checklistor, beskrivningar av roller och ansvar samt en övergripande tidplan. På intranätet publiceras också ECS nyhetsbrev med ämnen såsom vanliga frågor och uppdateringar i metodiken.

Att kommunicera och informera om risker och resultat av kontroller är en central del i ECS, vilket görs kontinuerligt under året. Ledning, processägare och kontrollutförare i allmänhet är ansvariga för att informera och kommunicera resultaten inom Electrolux Control System. Detta sker genom återkommande skriftliga bekräftelser under året.

Status på ECS-aktiviteterna följs upp löpande genom samtal mellan ECS Office och affärssektorernas internkontrollkoordinatorer. Information om status på ECS lämnas löpande till relevanta parter såsom sektor- och koncernledningen, den interna styrelsen för revision samt revisionsutskottet.

Finansiell rapportering och information

Electrolux rutiner och system för informationsgivning syftar till att förse marknaden med relevant, tillförlitlig, korrekt och aktuell information om koncernens utveckling och finansiella ställning. Electrolux har en informationspolicy som uppfyller de krav som ställs på ett noterat bolag.

Finansiell information lämnas regelbundet i form av:

- Bokslutskommunikéer och delårsrapporter, vilka publiceras som pressmeddelanden
- Årsredovisning
- Pressmeddelanden om viktiga nyheter och händelser som väsentligt kan påverka aktiekursen
- Presentationer och telefonkonferenser för finansanalytiker, investerare och media samma dag som helårs- och kvartalsrapporter publiceras samt i samband med publicering av annan viktig information
- Möten med finansanalytiker och investerare i Sverige och på olika platser i världen

Alla rapporter, presentationer och pressmeddelanden publiceras samtidigt på koncernens hemsida www.electrolux.com/ir.

Tester av kontroller och kvalitetssäkring



Testare utför tester av kontroller i olika testfaser under året.

Internrevisionsfunktionen utför oberoende tester av utvalda kontroller genom skrivbordsgranskning och besök ute på enheterna för att säkerställa att metodiken följs.



Det slutliga resultatet av ECS-aktiviteterna är en kvalitetssäkrad intern och extern finansiell rapportering.

Årsstämma

Årsstämma äger rum tisdagen den 31 mars 2009 klockan 17.00 i Berwaldhallen, Dag Hammarskjölds väg 3, Stockholm.

Deltagande

Aktieägare som önskar delta i årsstämman ska

- dels vara införd i den av Euroclear Sweden AB (tidigare VPC AB) förda aktieboken onsdagen den 25 mars 2009,
- dels anmäla sig till Electrolux senast onsdagen den 25 mars 2009, varvid antalet biträden ska uppges.

Anmälan

Anmälan kan göras:

- per brev under adress AB Electrolux, C-J, 105 45 Stockholm
- per telefon 08-738 64 10 på vardagar mellan kl. 9.00 och kl. 16.00
- per fax 08-738 63 35
- via Internet på koncernens hemsida, www.electrolux.com/agm

Vid anmälan bör aktieägare ange namn, person- eller organisationsnummer, adress och telefonnummer. Sker deltagandet med stöd av fullmakt bör denna insändas i god tid före årsstämman.

Fullmaktsformulär på svenska och engelska finns på bolagets hemsida, www.electrolux.com/agm.

Förvaltarregistrerade aktier

Aktieägare som har sina aktier förvaltarregistrerade måste, utöver anmälan om deltagande i stämman, tillfälligt föras in i aktieboken i eget namn (så kallad rösträttsregistrering) för att få delta i stämman. För att denna registrering ska vara verkställd onsdagen den 25 mars 2009 bör aktieägaren i god tid före denna dag kontakta sin bank eller förvaltare.

Utdelning

Styrelsen föreslår att ingen utdelning lämnas för 2008. Under året minskade efterfrågan kraftigt på bolagets huvudmarknader runt om i världen. Nedgången var särskilt stark under fjärde kvartalet. Den globala efterfrågan på vitvaror förväntas fortsätta att försägas under 2009. Electrolux genomför ett antal kostnadsbesparingsprogram, vilka påverkade koncernens kassaflöde negativt under 2008 och kommer att ha en fortsatt negativ påverkan under 2009.

Koncernens målsättning är att utdelningen ska motsvara minst 30% av årets resultat, exklusive jämförelsestörande poster.

Electrolux har under ett antal år haft en utdelningsnivå som varit betydligt högre än 30%. Electrolux har en lång tradition med höga utdelningar av medel till aktieägarna genom återköp och inlösen av aktier samt genom utdelningar. Mot bakgrund av det svaga resultatet för 2008 är en nollutdelning i linje med gällande policy.

Faktorer som påverkar framåtriktade uttalanden

Denna årsredovisning innehåller framåtriktade uttalanden i den betydelse som avses i den amerikanska Private Securities Litigation Reform Act of 1995. Sådana uttalanden omfattar bland annat finansiella mål, mål avseende framtida verksamhet och finansiella planer. Dessa uttalanden bygger på nuvarande förväntningar och är föremål för risker och osäkerheter som kan medföra att resultatutfallet avviker väsentligt beroende på en mängd faktorer. Dessa faktorer omfattar bland annat: konsumentefterfrågan och marknadsförhållandena i de geografiska områden och branscher inom

vilka Electrolux är verksamt, effekterna av valutaförändringar, prispress till följd av konkurrenssituationen, en väsentlig nedgång i försäljning via stora återförsäljare, framgång inom utveckling av nya produkter och inom marknadsföring, utvecklingen inom rättsprocesser avseende produktansvar, framsteg i att uppnå målen för produktivitet och effektiv kapitalanvändning, framgång i att identifiera tillväxtpotentialer och förvävsobjekt och i att integrera dessa med befintlig verksamhet samt framsteg i att uppnå målen för omstrukturering och effektivisering av leveranskedjan.

Styrelse och revisorer



Marcus Wallenberg
Ordförande

Född 1956. B. Sc. of Foreign Service. Invald 2005. Medlem i Electrolux ersättningsutskott.

Styrelseordförande i SEB, Skandinaviska Enskilda Banken AB och Saab AB. Hedersordförande i ICC (International Chamber of Commerce). Vice ordförande i Telefonaktiebolaget LM Ericsson. Styrelseledamot i Astra-Zeneca Plc, Stora Enso Oyj, Knut och Alice Wallenbergs Stiftelse och Temasek Holdings Limited.

Tidigare befattningar: Verkställande direktör och koncernchef i Investor AB 1999–2005. Vice verkställande direktör i Investor AB 1993–1999.

Innehav i AB Electrolux: 20 000 B-aktier. Närståendes innehav: 1 500 B-aktier.



Peggy Bruzelius
Vice ordförande

Född 1949. Civ. ekon., Ekon.dr.hc. Invald 1996. Ordförande i Electrolux revisionsutskott.

Styrelseordförande i Lancelot Asset Management AB och Högskoleverket. Styrelseledamot i Axfood AB, Näringslivets Börskommitté, Axel Johnson AB, Akzo Nobel nv., Scania AB, Husqvarna AB, Syngenta AG och Handelshögskoleföreningen.

Tidigare befattningar: Vice verkställande direktör i SEB, Skandinaviska Enskilda Banken AB 1997–1998. Verkställande direktör och koncernchef i ABB Financial Services AB 1991–1997.

Innehav i AB Electrolux: 6 500 B-aktier.



Hasse Johansson

Född 1949. Civ. ing. Invald 2008. Vice verkställande direktör och chef för forskning och utveckling i Scania AB sedan 2001.

Tidigare befattningar: Grundare av Mecel AB (del av Delphi Corporation). Chefsbefattningar inom Delphi Corporation 1990–2001.

Innehav i AB Electrolux: 0 aktier.



John S. Lupo

Född 1946. B. Sc. Marketing. Invald 2007.

Styrelseledamot i Spectrum Brands Inc., Citi Trends Inc. och Cobra Electronics Corp., USA.

Tidigare befattningar: Partner i Renaissance Partners Consultants, 2000–2008. Vice verkställande direktör i Basset Furniture 1998–2000. Chief Operating Officer i Wal-Mart International 1996–1998. Senior Vice-President Merchandising i Wal-Mart Stores Inc. 1990–1996.

Innehav i AB Electrolux: 500 ADR.



Johan Molin

Född 1959. Civ. ekon. Invald 2007. Medlem i Electrolux ersättningsutskott. Verkställande direktör och koncernchef i ASSA ABLOY AB sedan 2005.

Styrelseledamot i ASSA ABLOY AB.

Tidigare befattningar: Koncernchef i Nilfisk-Advance 2001–2005. Verkställande direktör för Industrial Air Division inom Atlas Copco Airpower, Belgien, 1998–2001. Chefsbefattningar inom Atlas Copco 1983–2001.

Innehav i AB Electrolux: 1 000 B-aktier.



Hans Stråberg

Verkställande direktör och koncernchef

Född 1957. Civ. ing. Invald 2002. Verkställande direktör och koncernchef i AB Electrolux sedan 2002.

Styrelseledamot i Teknikföretagen, N Holding AB, Roxtec AB och Svenskt Näringsliv.

Tidigare befattningar: Anställd i Electrolux sedan 1983. Ledande befattningar i koncernen innan utnämningen till verkställande direktör och koncernchef.

Innehav i AB Electrolux: 61 597 B-aktier, 90 000 optioner.



Caroline Sundewall

Född 1958. Civ. ekon. Invald 2005. Medlem i Electrolux revisionsutskott. Fristående företagskonsult sedan 2001.

Styrelseledamot i TeliaSonera AB, Haldex AB, Lifco AB, Pägengruppen AB, Ahlsell AB och Aktiemarknadsbolagens Förening.

Tidigare befattningar: Kommentator på Finanstidningen 1999–2001. Chef för näringslivsredaktionen på Sydsvenska Dagbladet 1992–1999. Business controller i Ratos AB 1989–1992.

Innehav i AB Electrolux genom företag: 2 000 B-aktier.



Torben Ballegaard Sørensen

Född 1951. M.B.A. Invald 2007. Medlem i Electrolux revisionsutskott.

Styrelseledamot i Egmont Fonden, LEGO A/S, Pandora Holding A/S och Monberg-Thorsen A/S, Danmark.

Tidigare befattningar: Verkställande direktör och koncernchef i Bang & Olufsen a/s 2001–2008. Vice verkställande direktör i LEGO System 1999–2001. Divisionschef i LEGO System 1996–1999. Verkställande direktör i CCI Europe 1988–1996. Verkställande direktör i AA S Grafik 1983–1988.

Innehav i AB Electrolux: 0 aktier.



Barbara Milian Thoralfsson

Född 1959. M.B.A., B.A. Invald 2003. Ordförande i Electrolux ersättningsutskott. Direktör i Fleming Invest AS, Norge, sedan 2005.

Styrelseledamot i SCA AB, Storebrand ASA, Tandberg ASA, Fleming Invest AS, Stokke AS och Norfolier AS.

Tidigare befattningar: Verkställande direktör i Telia-Sonera Norge 2001–2005. Verkställande direktör i Midelfart & Co 1995–2001. Chefsbefattningar inom marknadsföring och försäljning 1988–1995.

Innehav i AB Electrolux genom företag: 10 000 B-aktier.

Arbetsstagarledamöter, ordinarie



Ola Bertilsson

Född 1955. LO-representant. Invald 2006.
Innehav i AB Electrolux: 0 aktier.



Gunilla Brandt

Född 1953. PTK-representant. Invald 2006.
Innehav i AB Electrolux: 0 aktier.



Ulf Carlsson

Född 1958. LO-representant. Invald 2001.
Innehav i AB Electrolux: 0 aktier.

Arbetsstagarledamöter, suppleanter



Gerd Almlöf

Född 1959. PTK-representant. Invald 2007.
Innehav i AB Electrolux: 0 aktier.



Peter Karlsson

Född 1965. LO-representant. Invald 2006.
Innehav i AB Electrolux: 0 aktier.



Bengt Liwång

Född 1945. PTK-representant. Invald 2005.
Innehav i AB Electrolux: 0 aktier.

Styrelsens sekreterare

Cecilia Vieweg

Född 1955. Jur kand. Chefsjurist i AB Electrolux.
Sekreterare i Electrolux styrelse sedan 1999.
Innehav i AB Electrolux: 18 827 B-aktier, 15 294 optioner.

Revisorer

Vid årsstämman 2006 omvaldes PricewaterhouseCoopers AB (PwC) till bolagets revisorer för en fyraårsperiod fram till årsstämman 2010.

Peter Clemedtson

PricewaterhouseCoopers AB

Född 1956. Auktoriserad revisor. Huvudansvarig.

Andra revisionsuppdrag: Telefonaktiebolaget LM Ericsson och SEB, Skandinaviska Enskilda Banken AB.

Innehav i AB Electrolux: 0 aktier.

Björn Irlé

PricewaterhouseCoopers AB

Född 1965. Auktoriserad revisor.

Innehav i AB Electrolux: 0 aktier.

Koncernledning



Hans Stråberg

Verkställande direktör och koncernchef

Född 1957. Civ. ing. I koncernledningen sedan 1998. Anställd i Electrolux 1983. Chef för produktområde Disk- och tvättmaskiner 1987. Chef för produktdivision Dammsugare 1992. Vice verkställande direktör i Frigidaire Home Products, USA, 1995. Chef för Dammsugare och små hushållsapparater samt vice verkställande direktör i AB Electrolux 1998. Chief Operating Officer i AB Electrolux 2001. Verkställande direktör och koncernchef 2002.

Styrelseledamot i Teknikföretagen, N Holding AB, Roxtec AB och Svenskt Näringsliv.

Innehav i AB Electrolux: 61 597 B-aktier, 90 000 optioner.



Morten Falkenberg

Chef för Dammsugare och små hushållsapparater

Född 1958. Civ. ekon. I koncernledningen sedan 2006. Befattningar inom försäljning och marknadsföring i Carlsberg-koncernen, Danmark, 1980–1987. Chefsbefattningar i Coca-Cola Company 1987–2000. Senior Vice-President i Alliances/Partnerships inom TDC Mobile 2001–2003. Anställd i Electrolux 2003 som chef för Dammsugare och små hushållsapparater Europa. Chef för Dammsugare och små hushållsapparater och vice verkställande direktör i AB Electrolux 2006.

Styrelseledamot i Velux A/S.

Innehav i AB Electrolux: 13 138 B-aktier, 0 optioner.



Anderson Guimarães

Chef för Vitvaror Europa

Född 1960. M.B.A. I koncernledningen sedan 2008. Chefsbefattningar inom varumärken och marknadsföring i Procter & Gamble, Brasilien, 1990–1991, och Johnson & Johnson, Kanada, 1991–1997. Marknadschef i Danone, Brasilien, 1997–1998. Chefsbefattningar inom Philips Electronics, Brasilien och Nederländerna, 1998–2007. Anställd i Electrolux 2008 som chef för Produkt och varumärken inom Vitvaror Europa. Chef för Vitvaror Europa och vice verkställande direktör i AB Electrolux 2008.

Innehav i AB Electrolux: 0 aktier, 0 optioner.



Carina Malmgren Heander

Personaldirektör

Född 1959. Civ. ekon. I koncernledningen sedan 2007. Projektchef i Adtranz Signal (Bombardier) 1989–1998. Personaldirektör i ABB AB 1998–2003. Personaldirektör i Sandvik AB 2003–2007. Anställd i Electrolux 2007 som chef för koncernstab Personal och organisationsutveckling.

Styrelseledamot i Cardo AB och IFL vid Handelshögskolan i Stockholm.

Innehav i AB Electrolux: 0 aktier, 0 optioner.



Ruy Hirschheimer

Chef för Vitvaror Latinamerika

Född 1948. M.B.A. Doktorsprogram i företagsadministration. I koncernledningen sedan 2008. Vice verkställande direktör i Alcoa Aluminum, Brasilien, 1983–1986. Verkställande direktör och koncernchef i J.I. Case Brazil 1990–1994. Verkställande direktör och koncernchef i Bunge Foods 1994–1997. Senior Vice-President i Bunge International Ltd., USA, 1997–1998. Anställd i Electrolux 1998 som chef för Vitvaror i Brasilien. Chef för Vitvaror Latinamerika 2002. Vice verkställande direktör i AB Electrolux 2008.

Innehav i AB Electrolux: 33 621 B-aktier, 5 000 optioner.



Lars Göran Johansson

Informationsdirektör

Född 1954. Civ. ekon. I koncernledningen sedan 1997. Projektledare vid konsultföretaget KREAB 1978–1984 och verkställande direktör 1985–1991. Ledde den svenska "Ja till EU"-kampanjen i samband med folkomröstningen om Sveriges EU-medlemskap 1992–1994. Anställd i Electrolux 1995. Nuvarande ansvarsområde inkluderar varumärkesfrågor, investor relations samt omvärlds- och miljöfrågor.

Innehav i AB Electrolux: 19 327 B-aktier, 19 902 optioner.



Keith R. McLoughlin
Chef för Vitvaror Nordamerika

Född 1956. B.S. Eng. I koncernledningen sedan 2003. Ledande befattningar inom DuPont, USA, 1981–2003. Chef för DuPont Nonwovens 2000–2003 och DuPont Corian 1997–2000. Anställd i Electrolux 2003 som chef för Vitvaror Nordamerika och vice verkställande direktör i AB Electrolux. Chef även för Vitvaror Latinamerika 2004–2007.

Styrelseledamot i Briggs & Stratton Corp.

Innehav i AB Electrolux: 29 126 B-aktier, 0 optioner.



Detlef Münchow
Chef för Professionella Produkter

Född 1952. M.B.A. Ekon. dr. I koncernledningen sedan 1999. Medlem av senior management i Knight Wendling/Wegenstein AG, Tyskland, 1980–1989 och GMO AG 1989–1992. Anställd inom FAG Bearings AG 1993–1998 som Chief Operating Officer i FAG Bearings Corporation, USA. Anställd i Electrolux 1999 som chef för Professionella inomhusprodukter och vice verkställande direktör i AB Electrolux.

Innehav i AB Electrolux: 44 828 B-aktier, 0 optioner.



Gunilla Nordström
Chef för Vitvaror Asien/Stillahavsområdet

Född 1959. Civ. ing. I koncernledningen sedan 2007. Chefsbefattningar inom Telefonaktiebolaget LM Ericsson och Sony Ericsson i Europa, Latinamerika och Asien 1983–2005. Verkställande direktör i Sony Ericsson Mobile Communications (China) Co. Ltd. och vice verkställande direktör i Sony Ericsson Mobile Communications AB 2005–2007. Anställd i Electrolux 2007 som chef för Vitvaror Asien/Stillahavsområdet och vice verkställande direktör i AB Electrolux.

Innehav i AB Electrolux: 0 aktier, 0 optioner.



Jonas Samuelson
Ekonomi- och finansdirektör

Född 1968. Civ. ekon. I koncernledningen sedan 2008. Befattningar inom affärsutveckling och finans i General Motors, USA, 1996–1999. Chef inom finans, försäljning och marknadsföring i Saab Automobile AB 1999–2001. Chefsbefattningar inom controlling och finans i General Motors North America 2001–2005. Ekonomi- och finansdirektör i Munters AB 2005–2008. Anställd i Electrolux 2008 som ekonomi- och finansdirektör.

Innehav i AB Electrolux: 0 aktier, 0 optioner.



Cecilia Vieweg
Chefsjurist

Född 1955. Jur. kand. I koncernledningen sedan 1999. Advokat i Berglund & Co Advokatbyrå 1987–1990. Bolagsjurist i AB Volvo 1990–1992. Chefsjurist i Volvo Personvagnar AB 1992–1997. Advokat och delägare i Wahlin Advokatbyrå 1998. Anställd i Electrolux 1999 som chefsjurist med ansvar för rättsfrågor, immateriella rättigheter, riskhantering och säkerhet.

Styrelseledamot i Haldex AB.

Innehav i AB Electrolux: 18 827 B-aktier, 15 294 optioner.

Innehav i AB Electrolux per den 31 december 2008.