

Electrolux

ÅRSREDOVISNING OCH REVISIONSBERÄTTELSE ÅR 1970

Innehållsförteckning

- | | | | |
|----|--|----|---|
| 2 | 1970 i sammandrag | 25 | Resultaträkning — Koncernen |
| 2 | Bolagsstämma | 26 | Balansräkning — Koncernen |
| 3 | Styrelse, direktion, revisorer | 28 | Finansieringsanalys — Koncernen |
| 4 | Koncernredovisning och förvaltningsberättelse | 29 | Resultaträkning — Moderbolaget |
| 4 | Fem år i sammandrag | 30 | Balansräkning — Moderbolaget |
| 7 | Allmän översikt | 32 | Specifikation över aktier och andelar — Moderbolaget |
| 7 | Nyförvärvade bolag | 33 | Kommentar till bokslutet för Koncernen och Moderbolaget |
| 8 | Avyttring och förvärv av fastigheter | 36 | Förslag till vinstdisposition i AB Electrolux |
| 9 | Samarbetsavtal | 37 | Kompletterande uppgifter om Electrolux |
| 10 | Produktutveckling | 39 | Produktöversikt |
| | Dammugare och golvbonare | 42 | Fabriker |
| | Kyl- och frysskåp | 42 | Antal bolag och agenter |
| | Elvärmeprodukter | 44 | Revisionsberättelse |
| | Ventilatorer | | |
| | Elmotorer | | |
| | Datorstyrt höglager | | |
| | Ugn med intervalltorkning | | |
| 14 | Försäljning | | |
| | Dammugare och golvbonare | | |
| | Kommersiella städmaskiner | | |
| | Kylskåp, frysskåp, elektriska spisar och tvättmaskiner | | |
| | Elvärmepaneler | | |
| | Köksmaskinen Assistent | | |
| | Flymo-produkter | | |
| | Produkter från sektorn för Storköks- och industriapparater | | |
| | Naturvårdsprodukter | | |
| | Stålinredningar och materialhanteringsanläggningar | | |
| 18 | Koncernfakturering | | |
| 18 | Moderbolagets (AB Electrolux) omsättning | | |
| 18 | Koncernförsäljningens fördelning på områden | | |
| 19 | Utvidgningar, rationaliseringar m. m. | | |
| 21 | Framtidsblick | | |
| 23 | Resultat i Koncernen respektive Moderbolaget | | |
| | Allmänt | | |
| | Koncernen | | |
| | Moderbolaget | | |
-
- | | |
|----------------------|------------------------------------|
| Förkortningar | |
| Mkr | = miljoner kronor |
| tkr | = tusental kronor |
| km | = kilometer |
| m | = meter |
| m ² | = kvadratmeter |
| cm | = centimeter |
| kg | = kilogram |
| ATP | = Allmänna tilläggs pensioneringen |
| PRI | = Pensionsregistreringsinstitutet |
| EFTA | = European Free Trade Association |
| EEC | = European Economic Community |



Långt driven automatik och elegant formgivning karakteriserar NOVA 160. Denna nya spis har två ugnar, grill, inbyggd stektermometer, plattor med steglös värmereglering och andra finesser.

1970 i sammandrag

Koncernens externa fakturering ökade under 1970 med 18 %
från 1.583 Mkr till 1.869 Mkr.

Moderbolagets fakturering ökade under 1970 med 8 %
från 584 Mkr till 631 Mkr.

Koncernvinsten efter skatter utgör 63,3 Mkr 1970 mot 45,8 Mkr 1969.

Moderbolaget redovisar för 1970 en nettovinst av 31,2 Mkr
mot 27,5 Mkr 1969.

Styrelsen föreslår en utdelning av kronor 8: — per aktie.

Bolagsstämma

Ordinarie bolagsstämma hålles fredagen den 14 maj 1971 kl. 10.00
i Essinge-organisationens stora hörsal, Luxgatan 15, Lilla Essingen,
Stockholm.

Aktieägare, som önskar delta i bolagsstämmans förhandlingar,
skall anmäla detta till bolagets kontor, S:t Eriksgatan 63, Stockholm,
senast tisdagen den 11 maj 1971 mellan kl. 10 och kl. 14.

Beslutad utdelning för 1970 kan lyftas omedelbart efter bolagsstämman
mot kupong nr 67 på bolagets kontor i Stockholm eller hos
Skandinaviska Bankens eller Stockholms Enskilda Banks kontor.

För aktieägare i Storbritannien tillhandahålles utdelningen hos
Baring Brothers & Co. Ltd., 8, Bishopsgate, London E. C. 2, samt
för aktieägare i Schweiz hos MM Pictet & Cie, 6, rue Diday, Genève.

Aktiebolaget Electrolux

Styrelse:

Ordinarie Ragnar Söderberg, ordförande
 Gunnar Arpi
 Gunnar Engellau
 Lord Luke of Pavenham
 Åke T. Vrethem
 Hans Werthén

Suppleanter Gösta Bystedt
 Sven Olving
 Jacob Palmstierna

Direktion: Hans Werthén, verkställande direktör
 Gösta Bystedt, vice verkställande direktör
 Harry Eriksson, vice verkställande direktör
 Folke Heibert
 Yngve Lindholm
 Anders Scharp
 Owe Werner

Revisorer:

Ordinarie Arne Holmén, auktoriserad revisor
 Bruno Svensson, auktoriserad revisor

Suppleanter Sigurd Löfgren, auktoriserad revisor
 Sten Lundvall, auktoriserad revisor

Koncernredovisning och förvaltningsberättelse

På grund av Electrolux-koncernens internationella struktur ingår förvaltningsberättelsen för moderbolaget i redogörelsen för koncernen i sin helhet.

Fem år i sammandrag

Koncernen		1970	1969	1968	1967	1966
Fakturerad försäljning	Mkr	1.869,3	1.582,9	1.326,9	1.097,8	1.070,3
Nettovinst efter skatter	„	63,3	45,8	52,9	32,0	26,2
Rörelseresultat efter avskrivningar enligt plan	„	128,1	102,7	93,4		
D:o per aktie	Kr	33:72	27:04 ¹⁾	24:58		
Investeringar i maskiner och fastigheter ²⁾	Mkr	95,1	87,1	59,5	57,9	51,8
Löner och ersättningar	„	621,7	521,1	402,6	334,7	357,2
Antal anställda, genomsnitt		31.553	27.910	20.964	19.150	20.110
Antal anställda per 31. 12		31.867	29.139	21.653	18.890	
Försäljning per anställd, exkl. städbolag	tkr	73,6	67,6	63,3	57,3	53,2
Moderbolaget						
Fakturerad försäljning	Mkr	630,9	584,1	470,0	388,9	405,4
Nettovinst efter skatt	„	31,2	27,5	24,6	18,9	16,0
D:o per aktie	Kr	8 ³⁾	7 ³⁾	13	10	8
Investeringar i maskiner och fastigheter	Mkr	43,2	32,5	25,9	28,7	26,0
Löner och ersättningar	„	174,9	157,5	134,5	116,2	120,4
Antal anställda, genomsnitt		6.115	6.006	5.222	4.611	5.049
Antal anställda per 31. 12		5.983	6.180	5.719	4.589	
Utdelning per aktie (för 1970 enligt förslag)	Kr	8 ³⁾	7 ³⁾	6 ³⁾	8	8
Totalt utdelat belopp (för 1970 enligt förslag)	Mkr	30,4	26,6	22,8	15,2	15,2

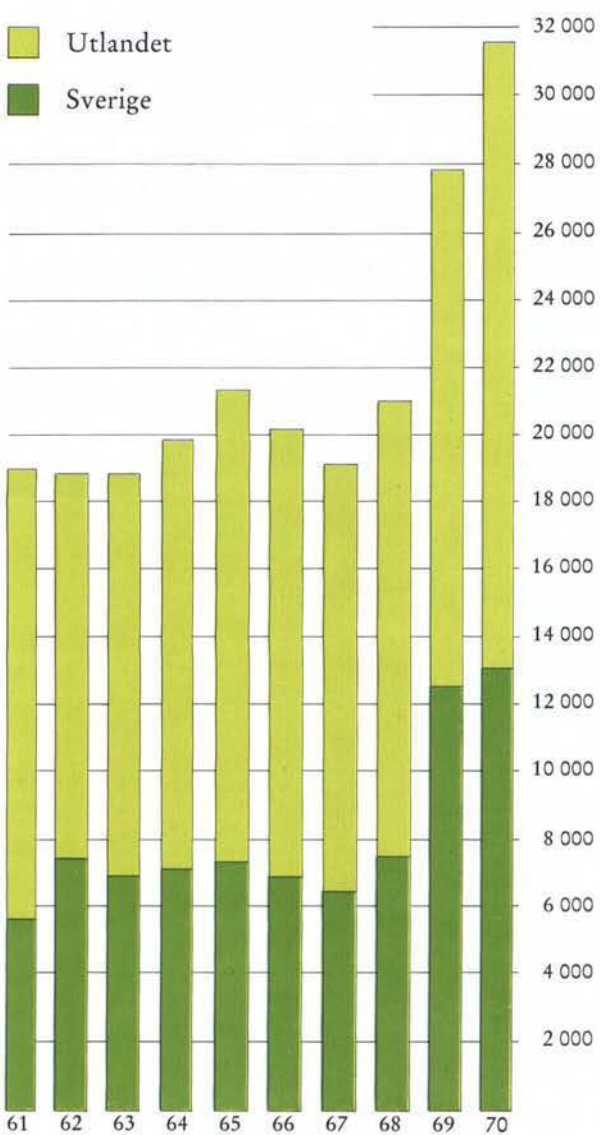
¹⁾ Om försälda licensrätter inkluderas, blir rörelseresultatet per aktie kr 29:17

²⁾ Inkl. fastigheter och maskiner tillhörande nyanskaffade bolag

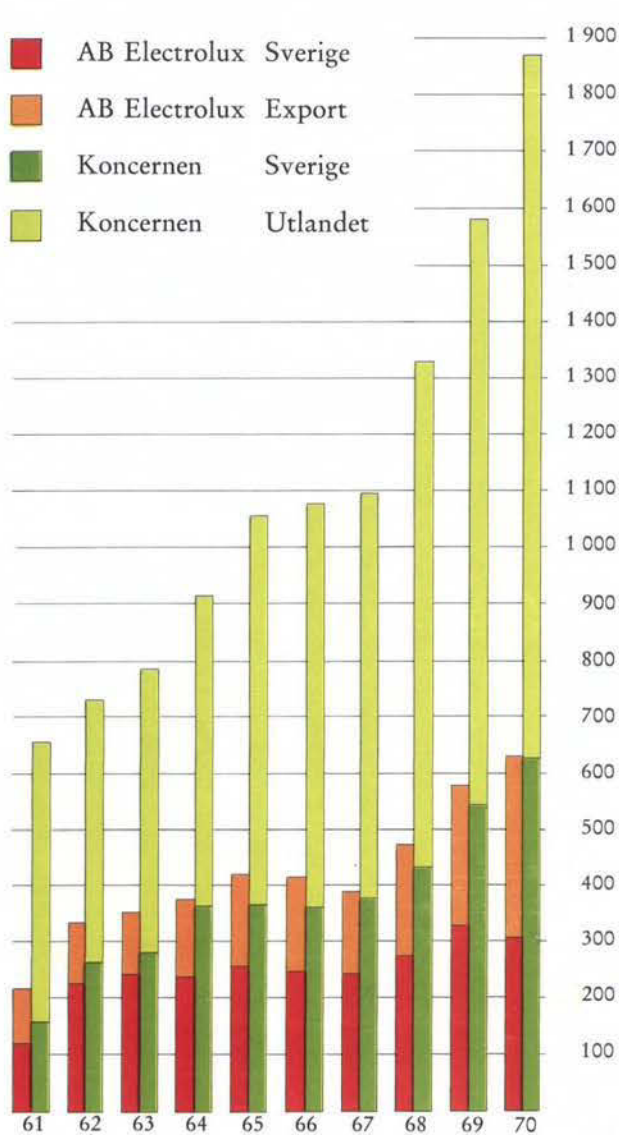
³⁾ På fördubblat antal aktier

Mkr	8,0	13,1	10,0	14,6	—
-----	-----	------	------	------	---

Antal anställda i
Electrolux-koncernen 1961—1970
(årsgenomsnitt)



Försäljning 1961—1970
(Mkr)





Allmän översikt

Det gångna året har för Electrolux-koncernen inneburit fortsatt expansion trots kreditrestriktioner i flera länder, oenhetlig konjunkturutveckling i utlandet och långsammare tillväxttakt av totala efterfrågevolymen i Sverige än föregående år.

Även under 1970 inträffade en stegring av materialpriserna samt en stark ökning av lönekostnaderna i de flesta länder, där koncernen är verksam. Beroende på priskontroll i flera länder samt den hårda konkurrensen inom speciellt kyl- och frys-skåpsområdet har det inte varit möjligt att öka utförsäljningspriserna i motsvarande omfattning.

För att motverka kostnadsstegringarna har rationaliseringsarbetet bedrivits i intensifierad omfattning. Genom ökad användning av automatisk databehandling samt genom sammanslagning av verksamheter, som bedrivits på flera ställen, har det varit möjligt att speciellt i moderbolaget och i Electrolux-bolaget i Luton, Storbritannien, minska antalet kontorsanställda. Detta har i regel kunnat ske genom naturlig avgång i kombination med restriktivitet i nyrekryteringen.

I Sverige rådde brist på arbetskraft i början av året. Situationen har sedan normaliserats. Överenskomna leveranstider för råmaterial och fabriktionsdetaljer har inte alltid innehållits av leverantörerna, vilket nödvändiggjort viss upplagring för att säkra en jämn produktion och god leveransberedskap av färdiga produkter vid koncernens fabriker.

Som följd av det kärvare svenska ekonomiska klimatet samt senare års kostnadsstegringar i Sverige intjänas en allt större del av koncernens vinst i utlandet. Av den totala tillverkningsvolymen faller dock 57 % på de svenska fabrikerna.

Electrolux tillför Sverige betydande belopp utländska valutor. Mer än hälften av moderbolagets försäljning sker numera till utlandet. Dessutom erhåller moderbolaget utdelningar från utländska dotterbolag. Vissa tillverkningsbolag betalar även royalties.

Nyförvärvade bolag

Under 1970 förvärvade Electrolux Pty. Ltd., Melbourne, samtliga aktier i *Scott Bonnar Ltd.*, vars huvudkontor är förlagt till Thebarton (Adelaide), Australien. I köpet ingick dess dotterföretag, Scott

Bonnar Sales Pty. Ltd. Dessa bolag tillverkar och marknadsför över hela Australien gräsklippningsmaskiner och andra gräsvårdsmaskiner samt utrustning av varierande storlek och utförande för såväl privat bruk som institutionell användning. Export sker till ett flertal länder, bl. a. USA, Kanada och Sydafrika. I syfte att intensifiera marknadsföringen och förenkla administrationen har försäljningen av Flymo luftkuddegräsklippare i Australien överförs till Scott Bonnar.

Utility Cleaning Company (Vic.) Pty. Ltd., Melbourne, blev i början av 1970 medlem av Electrolux-koncernen. Nämnda bolag utför bl. a. kommersiell städning och är det största i sitt slag i Melbourne. För arbetet användes Electrolux specialmaskiner för kommersiell städning.

Samtliga aktier i *Euromekan AB*, Alingsås, har förvärvats. Bolaget har ett helägt dotterbolag i Murr, Västtyskland, kallat *Eromekan GmbH*, är majoritetsägare i *The Speed-O-Klene Equipment Company Ltd.*, Bedford, Storbritannien, samt äger 50 % av aktierna i *Euromekan A/S*, Oslo, Norge.

Scott Bonnar Ltd. är en ny medlem av *Electrolux-familjen*. Här bolagets fabrik och huvudkontor i *Thebarton (Adelaide)*, Australien. Produktprogram: *Större gräsklippare och andra maskiner för vård av gräsmattor.*



Denna grupp av bolag tillverkar och marknadsför maskiner och aggregat för högtrycksrengöring medelst vatten tillsatt med kemikalier.

Utrustningarna användes inom livsmedels- och cellulosaindustrin, mekanisk industri, för tvättning av bilar på bensinstationer, för tankrengöring på fartyg m. m. Aggregat finns även för rengöring av husfasader. Electrolux har med sin internationella försäljningsorganisation möjligheter att som komplement till förutvarande sortiment expansivt marknadsföra dessa intressanta svensktillverkade produkter.

För direktförsäljning av dammsugare och golvbonare i Singapore har Electrolux tillsammans med Sime Darby Singapore Ltd. bildat ett bolag kallat *Electrolux S. E. A. Private Limited*, som byggs ut med en avdelning för kommersiell städning.

Avyttring och förvärv av fastigheter

För att möjliggöra rationaliseringar inom det administrativa området har ett antal koncernbolag omlokaliserat vissa delar av sin verksamhet.

I Stockholms-området koncentreras förvaltningen till *Lilla Essingen*, där äldre lager- och fabrikslokaler efter hand byggs om till moderna kontorslandskap. Under året har kontorsfastigheten Kättingen nr 30 belägen vid *S:t Eriksgatan 63* i

Stockholm försålts. En del av kontorspersonalen har redan överflyttats till *Lilla Essingen*, medan övrig personal flyttar successivt under 1971.

Det *franska Electrolux-bolaget* har sålt markområden och gamla lagerlokaler belägna i *Carrières* utanför Paris. En ny tomt har förvärvats i *Senlis*, 40 km från Paris, som transporttekniskt är mer välbeläget. Inom detta område uppförs en modern lagerbyggnad. Avsikten är att med början under 1971 koncentrera även förvaltningen till *Senlis*.

Electrolux i Hamburg har förvärvat en fastighet med en golvyta av 8.000 m², som i mitten av 1971 kommer att ge plats åt centraliserat reservdelslager, reparationsverkstäder, förvaltning etc. Vidare kommer *Elektroheliolux-bolaget* i Hamburg, *Eromekan GmbH* och stålredningssektorns nyligen påbörjade försäljningsverksamhet i Tyskland att inrymmas i de nya lokalerna. Den äldre kontorsfastigheten i centrala Hamburg kommer att försäljas under 1971.

Det *belgiska dotterbolaget* har flyttat in i nyuppförda, egna lokaler i *Zellik* (Bryssel). Den äldre kontorsbyggnaden har försålts i början av 1971.

Electrolux-bolaget i Österrike har sålt en del av sin fastighet i Salzburg i samband med att huvudkontoret flyttats till Wien.

*

Electrolux i Hamburg har förvärvat en ny fastighet för inflyttning 1971.



AB Ankarsrums Bruk har till Hallingebergs kommun försålt 2.000.000 m² mark med därå befintlig bebyggelse. Bruket har vidare avyttrat kraftstationer och distributionsanläggningar. Dessutom har bruket sålt ett antal tjänstemannavillor och torp till anställda.

Samarbetsavtal

Monogram Industries Inc., Los Angeles, Kalifornien, USA, som tillverkar recirkulerande kemiska toaletter, som i första hand är avsedda för mobilt bruk i husvagnar, nöjesbåtar och dylikt, har till Electrolux överlåtit generalagenturen för ett utvalt sortiment för flertalet marknader utanför Nordamerika och Australien.

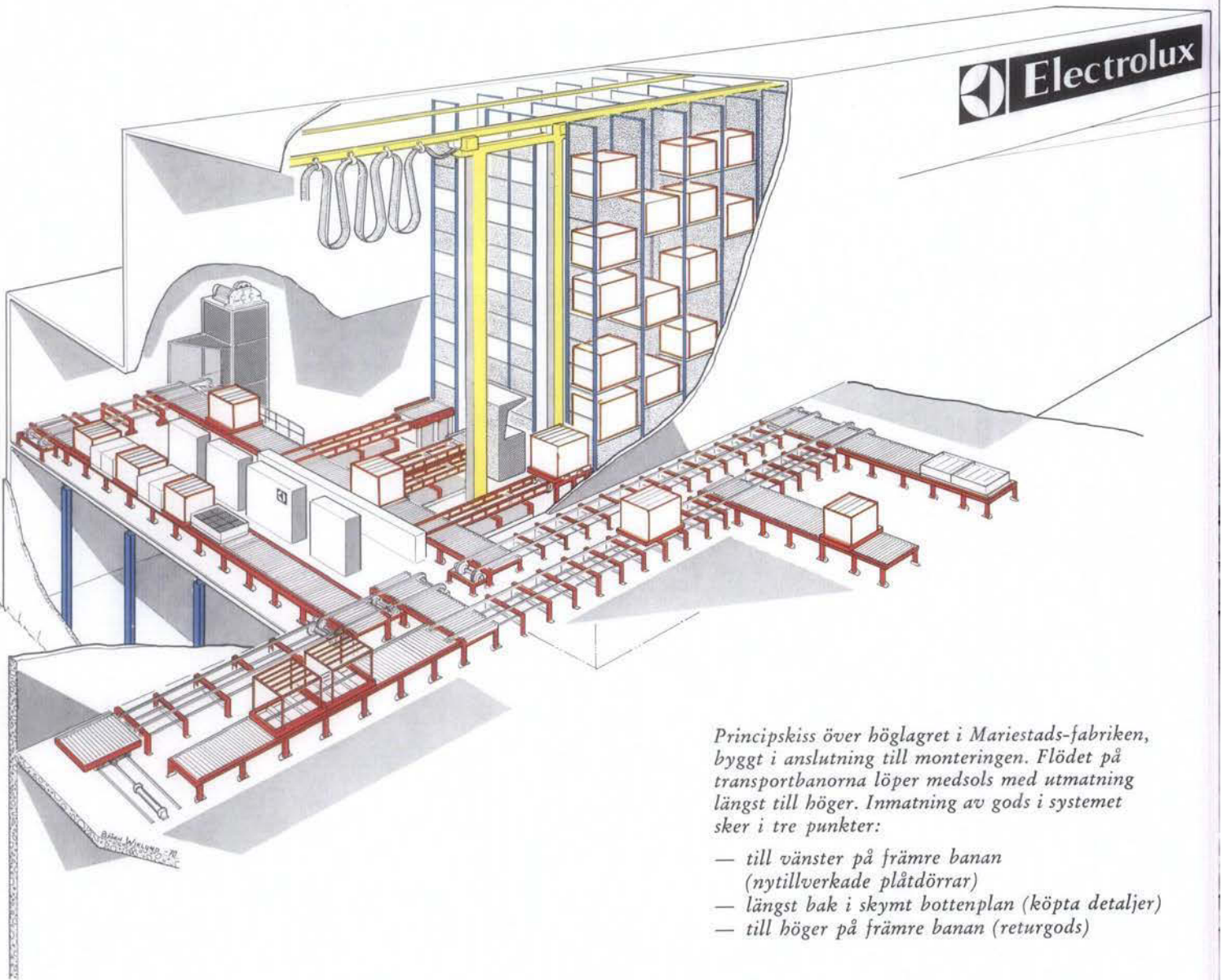
Huurre OY, Ylöjärvi, som i Finland är ledande inom området manskapsvagnar, baracker och manskapsbodar, har av Electrolux erhållit ensamförsäljningsrätten i Finland till vakuumtoalettsystem för toalettvagnar till byggnadsindustrin och finska staten. Vidare har ett försäljningsavtal slutits med *Keskusosuusliike Hankkija*, Helsingfors, varigenom Hankkija erhållit ensamförsäljningsrätten på den finska marknaden för fasta vakuumtoalettanläggningar. Försäljningen av Electrolux vakuumtoalettsystem i övrigt i Finland sker genom OY Elektroheliös AB, Köklaks, ett dotterbolag till AB Electrolux.

Som ett led i lanseringen av vakuumtoalettsystem för fartyg har ett försäljningsavtal slutits med *Hudson Engineering Company*, Hoboken, New Jersey, USA avseende USA och Kanada.

Electrolux har träffat ett samarbetsavtal med *Hyresgästernas Sparkasse- och Byggnadsföreningars Riksförbund u. p. a. (HSB)* och *Allt för Byggnadsfacket AB (AFB)* avseende perioden 1971 till och med 1974 och innebärande att HSB under 1971 kommer att upphöra med sin tillverkning av kyl- och frysskåp i Nässjö. HSB:s materialförsäljningsföretag AFB kommer att distribuera Electrolux kyl- och frysskåp till HSB-sektorn såväl för HSB:s nyproduktion av bostäder som för den fortlöpande moderniseringen av HSB:s fastighetsbestånd. Vidare skall Electrolux överta det totala service- och reservdelsansvaret, även för av HSB tidigare tillverkade kyl- och frysskåp. Den träffade överenskommelsen ger de båda företagen ökade möjligheter till koncentration och bättre utnyttjande av sitt specialkunnande inom sina respektive verksamhetsområden.

Electrolux nya huvudkontor i Zellik (Bryssel), Belgien, med elegant fasad och ljusa, funktionella lokaler.





Principskiss över höglagret i Mariestads-fabriken, byggt i anslutning till monteringen. Flödet på transportbanorna löper medsols med utmatning längst till höger. Inmatning av gods i systemet sker i tre punkter:

- till vänster på främre banan (nyttillverkade plåtdörrar)
- längst bak i skymt bottenplan (köpta detaljer)
- till höger på främre banan (returgods)

Produktutveckling

Under 1970 fullbordades en etapp av ett flerårigt utvecklingsarbete, som inneburit en förnyelse av en stor del av Electrolux hushållsprodukter. Detta arbete har omfattat kyl- och frysskåp, såväl enligt kompressor- som enligt absorptionsprincipen, ett helt nytt elspissortiment samt nya dammsugar-modeller och maskiner för kommersiell städning. Under de närmaste åren kommer huvudsakligen kompletteringar av dessa sortiment att ske. Det är nu möjligt att i högre grad än tidigare inrikta utvecklingen på nya produktområden.

Electrolux centrallaboratorier är belägna på Lilla Essingen, Stockholm, och sysselsätter 230 personer. Produktutvecklingsarbetet bedrivs i nära samverkan med fabrikationsbolagen i Danmark, Finland, Frankrike, Norge, Storbritannien och Västtyskland, vilka bolag har egna konstruktionsavdelningar. Utveckling bedrivs dessutom separat vid sektorn för storkök och industriapparater i Alingsås, sektorn för stålredningar och materialhanteringsanläggningar i Säffle samt sektorn för naturvårdsprodukter i Stockholm. Separat utvecklingsarbete

på gräsklippare m. m. utföres hos AB Flymo, Malmö, och Scott Bonnar Ltd., Thebarton (Australien), på kommersiella städmaskiner hos Keltec Inc., Elkhart (Indiana, USA) samt på högtrycksrengöringsmaskiner hos Euromekan AB i Alingsås.

Från verksamheten 1970 kan nämnas följande:

Dammsugare och golvbonare

Ett nytt och effektivare motorfläktaggregat har konstruerats och införts på de i Västerviks-fabriken tillverkade dammsugarna. Motorn ger cirka 30 % högre effekt än sin företrädare, är väsentligt lättare samt har anpassats till en starkt mekaniserad tillverkning.

För behandling av speciellt de allt vanligare förekommande heltäckande mattorna har ett schamponeringsaggregat, avsett att anslutas till dammsugaren, lanserats på flertalet europeiska marknader. Det tillverkas i det italienska Electrolux-bolagets fabrik i Milano.

Den för den engelska hemmamarknaden specialtillverkade s. k. "upright"-dammsugaren har omkonstruerats. Genom ändring av munstycket och ökning av motoreffekten med nära 50 % har väsentligt förbättrade prestanda erhållits. Apparaten presenterades på den engelska hemmamarknaden vid halvårsskiftet.

Speciellt inom de latinska länderna har intresset för sugande golvbonare ökat. En helt ny sådan med avsevärt förbättrade prestanda har konstruerats. Dammupptagningsförmågan har förbättrats så att apparaten helt kan ersätta en dammsugare vid behandling av hårda golv. Den skall tillverkas i franska Electrolux-bolagets fabrik i Courbevoie och beräknas komma i produktion under våren 1971.

Kyl- och frysskåp

Absorptionstyp

Det hittills största Electrolux-tillverkade kylskåpet för husvagnar, kallat RM 75, med en volym av 7,5 kubikfot (220 liter) introducerades på marknaden i början av året. Husvagnskylskåp saluföres numera i såväl inbyggnadsversioner som i fristående varianter.

Electrolux-bolaget i Luton (Storbritannien) har introducerat ett nytt husvagnskylskåp om 2 kubikfot, som kan erhållas i såväl fristående som inbyggnadsutförande och som kan drivas med elektricitet, gas eller fotogen. Vidare har ett nytt 5 kubikfot kylskåp, avsett för hushåll och endast för eldrift, börjat marknadsföras i Storbritannien.

I fabriken i Lundtofte (Danmark) har två nya kylskåp för fotogendrift kommit i produktion, det ena om 4,5 och det andra om 6 kubikfot.

Kompressortyp

I "Table Top"-serien har två nya modeller om 5 respektive 7 kubikfot utrustade med s. k. trestjärnigt köldfack och med automatisk avfrostning introducerats.

Mariestads-fabrikens frysboxar har fått ett modernare utförande.

En ny modell av frysbox med infrysningsautomatik har introducerats av fabriken i Västberlin.

Elvärmeprodukter

Ny spisserie

Under 1970 har en helt ny spisserie med samlingsnamnet S 24 börjat produceras. Den omfattar åtta huvudtyper, fördelade på en symmetrisk och en asymmetrisk serie. I den symmetriska serien täcker ugnsluckorna spisens hela framsida under det att de asymmetriska spisarna på högra sidan har förvaringsskåp för plåtar och långpannor.

I denna nya serie har även inkluderats en spis med en bredd av 60 cm, som anpassats till den nya svenska byggstandarden.

Köksfläkt med kolfilter

I vissa fall kan köksventilation inte ske direkt ut, t. ex. om flera lägenheter har gemensam ventilationskanal. I andra fall vill man av kostnads-skal undvika horisontella trumdragningar. Lösningen kan då vara en av Electrolux tillverkad speciell fläkt, som är försedd med dels ett fettfilter, dels ett filter av aktivt kol. Luften renas, då den passerar genom filtret, varför fläkten inte kräver ventilation utåt. Fettfiltret kan lätt rengöras. Kolfiltret måste bytas med vissa tidsintervaller beroende av användningsfrekvensen, för hushållsbruk dock inte oftare än en gång per år.

Ventilatorer

En ventilator avsedd för motorrum i båtar har färdigutveckliats. Motorenheten i denna är av explosionsskyddat utförande. Electrolux ventilator är den enda av Sprängämnesinspektionen hittills godkända typen för batterispänning.

Ett enklare utförande av samma produkt har konstruerats för köks- och badrumsventilation i husvagnar.

Elmotorer

För speciellt den skandinaviska marknaden har olika former av bensindrivna parkeringsvärmare blivit allt vanligare. För att bilens normala ventilationssystem skall kunna användas krävs att elmotorn har mycket hög verkningsgrad, då eljest batteriet äventyras. Electrolux har för detta



På bilden synes in- och utmatningsbanorna till höglaget. Kran nr 1 har just avlämnat en dörrcontainer för uttransport till monteringen i fabriken. Kran nr 2 har hämtat en annan container med dörrar, som för tillfället inte behövs i monteringen och som mellanlagras i pallställen.

ändamål introducerat en permanentmagnetmotor med dubbla kommutatorer, som har maximal verkningsgrad även vid lägsta hastighet.

I samarbete med AB Volvo har Electrolux utvecklat en torkare för bilstrålkastare, en alltmer angelägen utrustning.

Datorstyrt höglager

Stålinredningssektorn i Säffle har under året utvecklat och i Mariestads-fabriken installerat ett automatiskt buffertlagarsystem för kylskåpsdörrar. Det omfattar ett höglager med pallställ, staplings-

kranar och transportutrustning. För styrning används en processdator, som dels väljer lämplig lagringsplats för godset i pallstället, dels ger erforderliga styrpulsar till transportbanor och staplingskranar och dessutom håller en kontinuerlig saldoredovisning av lagerförda dörrar. Den höga automatiseringen innebär, att all inläggning och uttagning av gods kan utföras av *en* person.

Det omgivande huset är till stor del byggt som ett skal direkt på de 14 m höga pallställen. I dessa finns plats både för speciella containers innehållande kylskåpsdörrar och för standardlastpallar med tillbehör till dörrar. Genom impuls från datorn

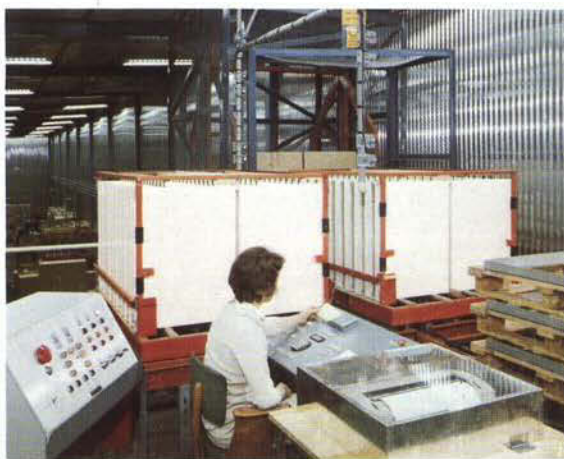
kan lagret med kort varsel tillhandahålla allt erforderligt gods för dörrarnas slutliga montering. Därigenom underlättas betydligt fabriken's möjligheter att snabbt leverera i takt med marknaden's varierande efterfrågan på olika kylskåpsmodeller.

Ugn med intervalltorkning

Sektorn för storkök och industriapparater har utvecklat en ugn, som bygger på en ny princip för snabb torkning och härdning i en line av färg och lack på board, spånskivor och rent trä. Metoden, som kan tillämpas även på plåt och kork, innebär, att luft av hög temperatur under en kort period blåses med mycket hög hastighet mot det sprut-målade godset i ugnens första del och att detta därefter ventileras i en efterföljande sval-zon. Hela proceduren upprepas ett antal gånger beroende på använd mängd och typ av färg. Genom dessa korta uppvärmningstider blir endast ytskiktet uppvärmt och det underliggande, värmekänsliga materialet hinner ej ta skada. Härdningarna fortsätter dock i sval-zonerna.

Tack vare denna metod kan kapaciteten i en målnings-line mångdubblas utan att ytterligare golvutrymme eller personal krävs.

En ugn (se bild nedan) har levererats till A/S Scan-Atlas Husholdningsapparater, som installerat



Höglager från sektorn för stålredningar och materialhanteringsanläggningar är automatiserade. Operatören kan enkelt styra inläggning och uttagning av gods i lagret. Från operatörspulpeten har man direkt förbindelse med processdatorn. Operatören kan även vid behov fjärrstyra staplingskranarna utan ingripande av datorn.

den i sin fabrik i Nykøbing, Danmark, där moderna köksinredningar tillverkas. Ugnar för intervalltorkning har också levererats till A/S Nordia, Oslo, Norges största tillverkare av köksinredningar, och till Tarkett ab's anläggning i Hanaskog.

Denna propangaseldade ugn för intervalltorkning av kökssnickrier är installerad hos A/S Scan-Atlas Husholdningsapparater i Nykøbing, Danmark. Den har en längd av 53 m och har tillverkats av Electrolux Alingsås-fabrik. Intervalltorkningsmetoden medför en avsevärd kapacitetsökning och förkortning av torktiderna.



Försäljning

Electrolux monter på utställningen "Ideal Home Exhibition" i London bade en intresserad besökare i Hennes Majestät Drottningmodern. Mr. Stanley Broughton, VD i det brittiska Electrolux-bolaget, demonstrerar här en dammsugare av modell 310.



Electrolux hävdar väl sin ställning som en av världens största tillverkare av

dammsugare och golvbonare.

Under 1970 såldes 1.328.000 enheter, vilket är nytt försäljningsrekord. Nya högsta försäljningssiffror uppnåddes av 17 dotterbolag. Speciellt framgångsrika var dotterbolagen i Australien, Colombia, Frankrike, Italien, Storbritannien och Västtyskland.

Dammsugarmodellen 310, som lanserades i Storbritannien i början av 1970, tilldelades högsta utmärkelsen "The Blue Ribbon" av "Daily Mail Ideal Home Exhibition" i London.

Franska bolaget nådde sin hittills högsta försäljningssiffra till stor del beroende på att det varit möjligt rekrytera eforderligt antal direktförsäljare, som för första gången i dotterbolagets historia översteg 1.300.

Marknadsandelen i Sverige för Electrolux-tillverkade dammsugare stiger kontinuerligt, vilket ger uttryck för kundernas uppskattning av effektiva och slitstarka produkter.

Större delen av försäljningen av dammsugare och golvbonare sker genom direktförsäljare. Dessa möter i hemmen en sakkunnig och kritisk kategori av köpare. Vid dessa kontakter erhålles ofta impulser och uppslag, som i förekommande fall beaktas i vidareutvecklingsarbetet i koncernens laboratorier och experimentverkstäder.

Kommersiella städmaskiner

avsedda för städning och rengöring av bl.a. kontor, fabriker, skolor och sjukhus har nu introducerats i flertalet länder där Electrolux har dotterbolag.

I vissa länder bedriver Electrolux även kommersiell städverksamhet. Såväl försäljningen av maskiner som städverksamheten befinner sig i ett expansivt skede. Genom förvärv år 1969 av aktiemajoriteten i Keltec Inc., Elkhart (Indiana, USA), vilket bolag tillverkar en hel serie städmaskiner av varierande storlek med varumärket KENT, har Electrolux kommit in på den amerikanska marknaden.

Kylskåp, frysskåp, elektriska spisar och tvättmaskiner

tillhör en grupp av produkter, som brukar benämnas "vita varor". På dessa föreligger överproduktion i Europa med ty åtföljande låga marginaler. Trots detta sålde Electrolux under 1970 i det närmaste en miljon kyl- och frysskåp och frysboxar. Av kylskåp marknadsföres såväl absorptions- som kompressordrivna. De förstnämnda har under senare år fått en renässans i och med den ökade försäljningen av gasdrivna kylskåp för husvagnar. Tillverkningen är förlagd till fabriker i Motala och Luton (Storbritannien). Husvagnskylskåpen marknadsföres i USA under varumärket DOMETIC respektive General Electric och i Kanada under namnet DOMETIC. Trots försvagning av det ekonomiska läget i USA och ökad konkurrens kunde försäljningen av husvagnskylskåp i Nordamerika ökas under 1970. Under varunamnet ELECTROLUX försäljes husvagnskylskåp bl. a. i Australien, Frankrike, Jugoslavien, Storbritannien, Sverige, Sydafrika och Västtyskland. Under 1970 utlevererades totalt på samtliga marknader 220.000 husvagnskylskåp.

För snabb och effektiv städning av butiker, garage och liknande lokaler har Electrolux under året introducerat damm- och vattensugaren UZ 161. Här i snabbköpsmiljö.



Marknaden för elektriska spisar återfinnes huvudsakligast i Norden. Totala försäljningen 1970 blev 195.000 enheter.

Försäljningen av diskmaskiner och tvättmaskiner ökade kraftigt under 1970 och uppgick till 26.000 respektive 50.000.

Elvärmepaneler (radiatorer)

marknadsföres också huvudsakligast i Norden. Utleveranserna uppgick totalt till ungefär 350.000.

Köksmaskinen Assistent,

som 1969 kom ut i en ny förbättrad modell, har uppvisat en stark försäljningsökning i Sverige och Norge.

Flymo-produkter

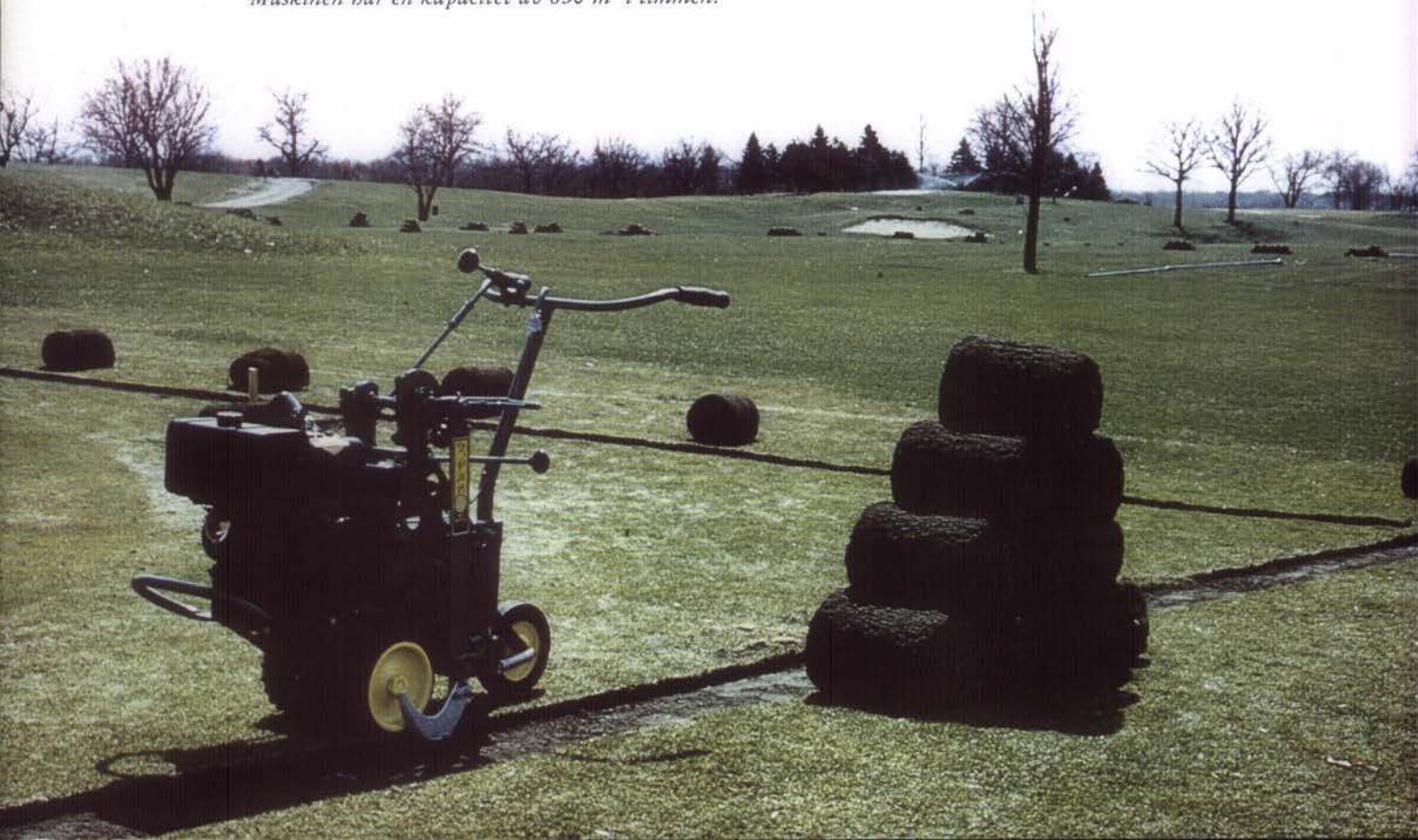
Flymo-gruppen marknadsför motordrivna gräsklippare, bl. a. sådana som är byggda enligt luftkuddeprincipen. Tillverkning sker i Darlington (Storbritannien), i Electrolux-fabriken i Västberlin för i första hand EEC-marknaden och i Melbourne för marknaden i Australien. Dessutom tillverkas gräsklippare och andra gräsvårdsmaskiner av det nyförvärvade Scott Bonnar Ltd. i Thebarton (Australien).

AB Flymo förvärvade under 1969 från Frökontoets Maskinavdelning AB, Getinge (ett dotterbolag till W. Weibull AB, Landskrona) dess maskinavdelning med vissa generalagenturer. Genom denna verksamhet, som numera bedrivs under namnet GREENLUX, har komplettering skett med ett produktsortiment huvudsakligen avsett för vård av gröna ytor på golfbanor, kyrkogårdar, idrottsplatser m. m. Greenlux kan numera även leverera färdiga gräsmattor i metervara och sedan företaget blev generalagent för det amerikanska bevattningsföretaget National Rain Bird Sales & Engineering Corporation, Glendora, Kalifornien, USA, kan också bevattningssystem erbjudas.

Försäljningen av gräsklippare har ökat under de senaste åren och allt fler marknader bearbetas. Den största omsättningen svarar Storbritannien för, medan den relativt starkaste expansionen under 1970 ägde rum i Tyskland och Italien. Flymo har efter grundliga marknadsundersökningar i USA och Kanada nu börjat marknadsföra sina produkter där.

Under 1970 såldes 99.000 luftkuddegräsklippare. Scott Bonnar Ltd. utlevererade dessutom 14.000 maskiner av andra slag.

En av produkterna i GREENLUX program är denna maskin, som skär av och tar upp färdig gräsmatta i metervara. Maskinen har en kapacitet av 830 m² i timmen.



Produkter från sektorn för Storköks- och industriapparater

Denna sektor, som tillverkar och marknadsför produkter för kompletta storkök, steriliseringscentraler samt lackerings- och värmebehandlingsanläggningar, har haft ett framgångsrikt år med kraftigt ökad fakturering. Dess orderstock ger underlag för ytterligare ökning under 1971.

En speciell marinköksavdelning inrättades 1968 och denna har starkt bidragit till expansionen. Avdelningen är internationellt inriktad och av det gångna årets fakturering avsåg 77 % kunder utanför Skandinavien. Tyngdpunkten av verksamheten har varit inriktad på Europa, inklusive öststaterna, men ej obetydliga leveranser har skett även till Fjärran Östern, Sydamerika och USA.

För att kunna genomföra leveranser till kryssningsfartyg avsedda för främst amerikanska passagerare har avdelningen etablerat ett nära samarbete med USA:s hälsovårdsmyndigheter och härigenom fått möjlighet att anpassa projektering och leveranser till dessas krav. Produktionen av storköksapparater för marina installationer har standardiserats och fått ett utförande, som uppfyller fordringarna hos alla internationella marina kontrollorganisationer. Härigenom har stegringar av produktionskostnaderna kunnat begränsas.

Marknadsföringen sker över ett brett fält men två huvudlinjer kan urskiljas, nämligen å ena sidan affärer baserade direkt på varvs- och rederispecifikationer och å andra sidan projekt, som planeras och specificeras av avdelningens egna projektörer i samarbete med rederier och fartygskonsulter. Den senare linjen, som huvudsakligen gäller kryssningsfartyg samt bil- och passagerarfärjor, utgjorde drygt en tredjedel av faktureringen. Oftast göres s. k. paketaffärer bestående av leverans och igångkörning av kompletta installationer för fartygens kök och barer och omfattande storköksapparater, kylskåp, rostfria arbetsbänkar och apparater från underleverantörer.

Electrolux kan numera i paketaffärer av detta slag inkludera ytterligare utrustning, nämligen speciellt för fartyg avsedda vakuumtoalettsystem, marknadsförda av Naturvårdssektorn (se nedan).

Sin hittills största order fick marinavdelningen i september, då avtal träffades om kompletta leveranser av köksutrustning till ett värde av totalt 1,2 Mkr till två större bil- och passagerarfärjor, som Siljarederiet låter bygga i Frankrike.

Den inläggande orderstocken omfattar dessutom bl. a. utrustningar av tre kryssningsfartyg i lyxklass och fyra bil- och passagerarfärjor.



Denna pneumatisk-hydrauliska domkraft är en ny produkt i Stålinredningssektorns sortiment, lika användbar i bil- och bussverkstäder som i många industrier och entreprenadföretag. Den är lätt att manövrera och kan, trots att den inte väger mer än 40 kg, lyfta upp till 24 ton.

Naturvårdsprodukter

Naturvårdssektorn har under året lagt grunden för en internationell marknadsföring av Electrolux vakuumsystem. I Sverige har en samordning av resurserna mellan Naturvårdssektorn och Vakuumsystem AB, vari Electrolux är en av aktieägarna, lett till en försäljningsökning. Cirka 4.000 vakuumtoaletter är nu i bruk i Sverige mot cirka 2.000 för ett år sedan. Utomlands marknadsföres produkterna dels av Electrolux-bolag och dels av företag i branschen, med vilka licensavtal träffats.

Ett exempel på framgångsrik utveckling av vakuumsystemet är Electrolux vakuumtoalettvagn. Med denna har ett 60-tal kommuner och städer i Sverige till låg kostnad löst de sanitära problemen på t. ex. fest- och campingplatser. Ett annat exempel är användning på fartyg, där goda erfarenheter redan finns från tre passagerarfartyg och ett lastfartyg.

Stålinredningar och materialhanteringsanläggningar

Försäljningen av dessa produkter, som till största delen tillverkas av Säffle-fabriken, har expanderat kraftigt. Avdelningen för systemprojektering av automatiska materialhanteringsanläggningar har under året utfört ett ökat antal uppdrag från företag inom och utom landet.

Koncernfaktureringen

uppgick till 1.869 Mkr mot 1.583 Mkr för 1969. Ökningen utgjorde alltså 286 Mkr eller 18 %. Av omsättningen hänförde sig 629 Mkr eller 33,6 % till kunder i Sverige och 1.240 Mkr eller 66,4 % till kunder i utlandet. För 1969 var motsvarande siffror 34,1 % respektive 65,9 %.

Moderbolagets (AB Electrolux) omsättning

uppgick till 631 Mkr mot 584 Mkr föregående år, en ökning med 47 Mkr eller 8 %. Ökningen är mindre än föregående år, vilket till viss del förklaras av att de svenska försäljningsbolagen i slutet av 1970 överförde sina lager till moderbolaget, vilket bokförts som retur.

— Försäljningen till koncernbolag utgjorde 408,6 Mkr och till övriga kunder 222,2 Mkr. För 1969 var motsvarande siffror 330,8 Mkr respektive 253,2 Mkr. Förskjutningen mellan koncernbolag och "övriga kunder" är av bokföringsteknisk natur: all export till USA och Kanada sker numera via ett amerikanskt dotterbolag och räknas som försäljning till koncernbolag, medan tidigare produkterna exporterades direkt till avnämare i Nordamerika ("övriga kunder").

— Exporten uppgick till 326 Mkr utgörande 51,7 % av totala försäljningen jämfört med 263 Mkr eller 45 % föregående år. Bortses från returerna från de svenska dotterbolagen under 1970 blir exportandelen 49,9 %.

Koncernförsäljningens fördelning på områden

	1970		1969		1968		1967		1966	
	Mkr	%	Mkr	%	Mkr	%	Mkr	%	Mkr	%
EEC-länder	295,5	15,8	237,8	15,0	224,9	16,9	211,9	19,3	218,6	20,4
EFTA-länder ¹⁾	1.184,2	63,3	1.016,0	64,2	814,4	61,4	653,1	59,5	612,9	57,3
Syd- och Mellanamerika	102,5	5,5	116,2	7,4	106,4	8,0	89,1	8,1	93,3	8,7
Australien och Nya Zeeland	106,2	5,7	66,9	4,2	58,3	4,4	56,4	5,1	59,2	5,5
USA och Kanada	99,9	5,4	66,8	4,2	51,4	3,9	24,2	2,2	17,1	1,6
Övriga områden	81,0	4,3	79,2	5,0	71,5	5,4	63,1	5,8	69,2	6,5
Totalt	1.869,3	100,0	1.582,9	100,0	1.326,9	100,0	1.097,8	100,0	1.070,3	100,0
¹⁾ Härav kunder i Sverige	629,0	33,6	539,0	34,1	434,0	32,7	374,0	34,1	356,0	33,3

Utvidgningar, rationaliseringar m. m.

Den industriella verksamhet, som tidigare bedrivits av *AB Ankarsrums Bruk*, överfördes vid utgången av 1970 till *AB Electrolux*. Samtidigt samordnades denna med tillverkningen vid *Västerviks-fabriken*, varigenom fabrikerna i *Ankarsrum* och *Västervik* sammansmälts till en gemensam organisation.

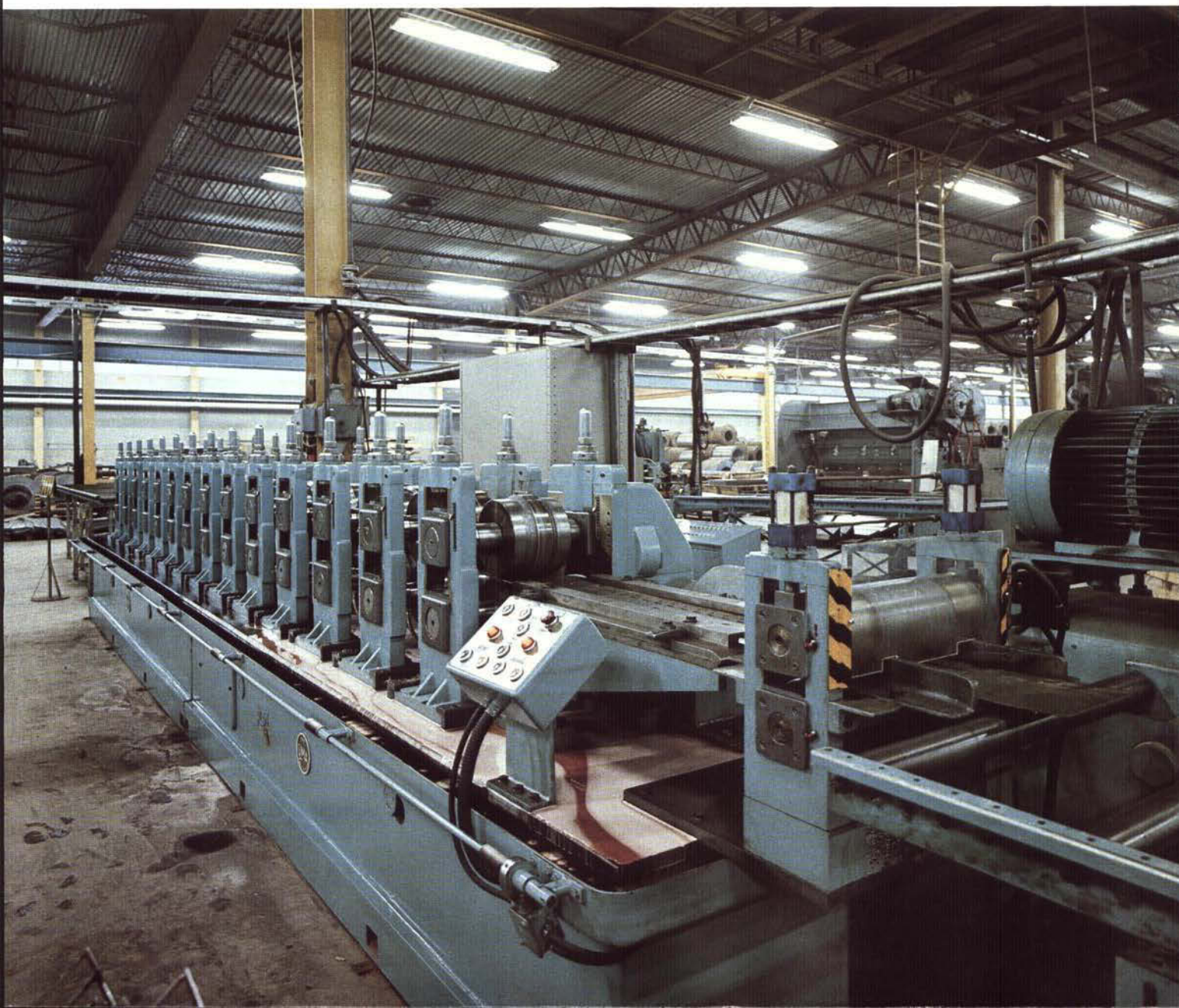
Dagens elektronik med tillförlitliga och billiga halvledare har öppnat nya vägar för produktionskontroll. *Västerviks-fabriken*, som tillverkar elektriska motorer och dammsugare, har introducerat en utrustning för samtidig automatisk mätning av vakuum och ineffekt samt frånskiljning

av icke godkända motorer. Vidare har testutrustningar, som reagerar på inre överledningar och gnistbildning, utvecklats.

I *Courbevoie* (Frankrike) påbörjades rationalisering och modernisering av fabriken utrustning och organisation i avsikt att öka produktionskapaciteten inför beräknad ytterligare uppgång av försäljningen av dammsugare och golvbönare.

Fabriken i Västberlin har utökat sina lokaler med 2.600 m² för att möjliggöra större produktion av kommersiella kyl- och frysenheter.

Nedan visas en i Säfte-fabriken installerad line. Där bearbetas plåt till profiler med god måttprecision.



En under 1969 påbörjad modernisering av *fabriken i Melbourne* (Australien) har fullbordats, varigenom utrymme beretts för ökad produktion av nuvarande produktsortiment, dammsugare och golvbonare m. m. samt upptagande av tillverkning av nya artiklar.

Electrolux-bolaget i Madrid (Spanien) har återupptagit lokaltillverkningen av dammsugare för att därigenom trygga tillgången på produkter i takt med den ökade försäljningen.

Keltec Inc., i vilket bolag Electrolux förvärvade aktiemajoriteten 1969, har under året rationaliserat tillverkningen i sin fabrik i Elkhart (Indiana, USA) i syfte att minska genomloppstiderna och underlätta kvalitetskontrollen.

Electrolux-bolaget i Luton (Storbritannien) avslutade under året ett större moderniseringsprogram för sin kylskåpsfabrik.

Det brittiska bolaget har under en följd av år i egen regi finansierat avbetalningsförsäljning samt leasing av vissa Electrolux-produkter. I slutet av året överläts denna verksamhet till ett utomstående

finansieringsbolag, som i fortsättningen tillhandahåller nämnda krediter. Härigenom frigjordes kapital för finansiering av ytterligare expansion av tillverkning och försäljning.

För att möjliggöra produktion i takt med förväntad stegring av efterfrågan på Flymo luftkuddegräsklippare har en utökning av tillverkningskapaciteten påbörjats vid *fabriken i Darlington* (Storbritannien). Fabriken kommer efter tillbyggnad att omfatta 8.900 m² (96.000 kvadratfot) och får möjlighet att vid behov framställa 5.000 maskiner per vecka. Funktionen för produktionsplanering och kontroll har flyttats från Sverige till Darlington.

Sektorn för stålredningar och materialhanteringsanläggningar i Säffle har efter flera utbyggnader en effektiv fabrik med 26.000 m² yta. Frekventa standardprodukter tillverkas i en högmekaniserad produktionsapparat, resulterande i en jämn och hög kvalitet. Nya lines för bearbetning av plåt till profiler har nyligen installerats, vilket ger en större precision i utformningen av produkterna och medför en bättre ekonomi än konventionella tillverkningsmetoder.

En bil körs ut nytvättad från en EUROMATIC-anläggning levererad av Euromekan AB, Alingsås.



Eftersom utvecklingen av det ekonomiska läget i flera länder präglas av osäkerhet har vid beräkningen av koncernens utveckling under 1971 viss försiktighet måst iakttas. En försäljningsökning av 10 % samt ungefär samma uppgång av koncernens vinst bedöms som möjlig. Denna expansion kan finansieras utan större upplåning. Det förutsättes dock att avtalsituationen i Sverige får en tillfredsställande lösning, att inga allvarligare störningar inträder i världsekonomin samt att myndigheterna inte vidtar åtgärder, som ytterligare försvårar arbetsbetingelserna för privat företagssamhet.

Vid bedömning av utvecklingen av Electrolux verksamhet under 1970-talet bör följande särskilt beaktas:

1 Byggnadsverksamheten i Europa och speciellt i Skandinavien kan förväntas expandera i långsammare takt än under 1960-talet. Detta beräknas medföra en pressad lönsamhet för s. k. vita varor, d. v. s. kyl- och frysskåp, elspisar, disk- och tvättmaskiner. Då det dessutom föreligger en viss överproduktion av dessa produkter, kan konkurrensen väntas förbli mycket hård, speciellt från tillverkare som är etablerade i länder med låga löner och stora, tullfria marknadsområden; det är för dem naturligt att vilja avsätta sin överskottsproduktion bl. a. i Skandinavien.

En tillfredsställande lönsamhet för de europeiska företagen inom detta produktområde kan förväntas först sedan ytterligare strukturrationaliseringar genomförts, innebärande koncentration till större

enheter. Electrolux, som redan tillhör de större företagen inom branschen, räknar emellertid, under ovan angivna reservationer, med att kunna hävda sin position även i fortsättningen.

2 Genom den utveckling mot kortare arbetstid och längre semestrar, som äger rum i en stor del av världen, ökas intresset för fritidsprodukter. Electrolux har en god kontakt med denna marknad genom absorptionskylskåpen för husvagnar. Avsikten är att i takt med den fortsatta utvecklingen komplettera sortimentet med värme, ventilation och toaletter för husvagnar och båtar.

En växande marknad kan även väntas för gräsklippare, där koncernen väl hävdar sin ställning genom Flymo-gruppen och Scott Bonnar. Ett ökat intresse kan också förväntas för fritidshus, till vilka Electrolux kan erbjuda ett komplett sortiment för kök, värme och sanitära anläggningar.

3 Electrolux intar en ledande ställning i världen, när det gäller dammsugare. Genom den allt större användningen av syntetiska fibrer i mattor och möbler växer kraven på rengöringen, vilket ökar användningen av mer kvalificerade städmaskiner. Koncernens strävan är att ytterligare befästa sin ställning inom detta område genom fortsatt intensiv produktutveckling, rationalisering av tillverkningsprocesserna samt effektivisering av distributionen på världsmarknaden.

Skärpta krav på livsmedelshygienen väntas öka användningen av högtrycksrengöringsmaskiner av den typ, som Electrolux dotterbolag Euromekan AB framställer.

Den tilltagande bristen på arbetskraft för städning medför krav på ökad rationalisering av den verksamhet, som bedrivs av de snabbt växande kommersiella städbolagen, vilket gynnar efterfrågan på allt mer kvalificerade maskiner för kommersiell städning.

4 Miljövårdsdebatten har fäst uppmärksamheten på den ökade nedsmutsningen i världen. Kraven på rening m. m. kommer att ökas, när det gäller kommunalt och industriellt avfall. Intressanta möjligheter öppnas inom detta område för Electrolux naturvårdssektor.

5 Ökade krav på sjukhusen i förening med personalbrist kan väntas medföra fortsatt rationalisering av dessas drift. Nya försäljningsmöjligheter öppnar sig för sterilisations- och storköksutrustningar, transportanordningar m. m. som marknadsföres av Electrolux.

Kvinnornas ökade förvärvsverksamhet medför ytterligare behov av personalmatsalar, vilka liksom hushållen eftersträvar mindre arbetskrävande och snabbare matlagning.

Den starka befolkningsökningen i världen aktualiserar tillverkningen av bl. a. syntetiska proteiner i första hand för kreatursfoder. Electrolux bedriver här utvecklingsverksamhet i samarbete med institutioner av olika slag.

6 Electrolux utvecklar nya produkter för att tillgodose det allt mer differentierade behovet inom det starkt expanderande materialhanteringsområdet. Som en del av detta kan man betrakta monteringsarbete inom själva produktionen. Medan rationaliseringsarbetet hittills inriktats på de

primära produktionsprocesserna, finns goda möjligheter under de kommande åren att med hjälp av Electrolux nyutvecklade metoder minska behovet av arbetskraft vid själva sammanställningen.

7 På grund av starkt ökande statlig och kommunal verksamhet i Sverige måste man räkna med att utrymmet för privat investerings- och konsumtionsökning under 1970-talet kommer att bli mycket begränsat. Koncernens expansion förväntas därför huvudsakligen äga rum genom ytterligare utökning av försäljningsverksamheten i utlandet samt i samband därmed ökning av exporten från koncernens svenska fabriker.

8 Då viss sannolikhet synes föreligga för att Sveriges inträde i EEC blir ytterligare fördröjt, räknar Electrolux inte med någon nämnvärd ökning av exporten till detta område beroende på tullar och fortsatt strukturrationalisering av företagen i EEC-länderna. Electrolux expansion kommer i stället att inriktas på EFTA-området samt de utomeuropeiska marknaderna, främst Nordamerika. I USA har koncernen gjort betydande framsteg under de senaste åren. Då efterfrågan på sådana produkter, som Electrolux marknadsför, torde komma att stiga även i Östeuropa, kan viss export dit förväntas under 1970-talet.

9 En viktig förutsättning för fortsatt expansion av ett multinationellt företag av Electrolux karaktär är att penning- och kapitalmarknaden i Sverige fungerar tillfredsställande och att utnyttjandet av utländska kreditmarknader inte försvåras.

Resultat i koncernen respektive moderbolaget

Allmänt

Större delen av Electrolux-koncernens försäljning sker till kunder utanför Sverige. Av produktionen sker cirka 55 % i Sverige och 45 % i utlandet. Produktutvecklingen utföres huvudsakligen i Sverige, där även den centrala administrationen finns. Större delen av koncernens rörelsevinst intjänas i de utländska dotterbolagen, som remitterar utdelningar och i vissa fall även royalties till Sverige. Detta bör beaktas vid bedömning av moderbolagets resultat.

Omgruppering har skett av finansiella intäkter och kostnader i Resultaträkningen i enlighet med Näringslivets Börskommittés utlåtande med vissa rekommendationer för de börsregistrerade företagens informationsgivning.

Försålda licensrätter redovisas i jämförelsekolumnen för 1969 som extraordinära intäkter på grund av affärens storlek och engångskaraktär.

Bolaget har tidigare vad gäller avskrivningar av goodwill följt principen att bortskrivna sådan i sin helhet under anskaffningsåret.

Genom ändrad skattelagstiftning kan denna princip inte längre tillämpas vad gäller moderbolaget. Reglerna innebär, att avskrivning får ske efter de procentsatser, som gäller för maskiner och inventarier och överensstämmelse måste föreligga mellan skattemässigt restvärde och bokfört värde. Avskrivning har således i moderbolaget gjorts med 20 % eller 1,5 Mkr under åren 1969 och 1970.

I koncernens Balansräkning och Resultaträkning, där dessa skattemässiga begränsningar inte föreligger, har i årets bokslut återgång skett till tidigare redovisningspraxis. Den vid årets ingång upptagna posten avseende goodwill, 6,2 Mkr, har sålunda bortskrivits mot fria reserver. Koncernens Balansräkning och Resultaträkning, uppvisar därmed den ställning respektive det resultat, som skulle ha redovisats, därest goodwillbeloppet enligt tidigare tillämpad teknik i sin helhet bortskrivits under anskaffningsåret.

Bland extraordinära intäkter och kostnader återfinnes realisationsvinster vid försäljning av fastigheter, som framkommit som skillnad mellan försäljningssumma och bokfört värde. Avyttringarna har i regel skett i samband med en koncentration och rationalisering av verksamheten. Rörelseresultatet har löpande belastats dels med kostnader för att hålla fastigheterna i gott skick, dels med omflyttnings- och organisationskostnader, som varit en förutsättning för försäljningarna. Då dessutom avyttring av fastigheter förekommer mer eller mindre löpande i ett företag av Electrolux storlek, är realisationsvinsterna och

de därmed sammanhängande rörelsebelastande utgifterna att betrakta som samhörande delar av den normala verksamheten.

Koncernen

Avskrivning av byggnader, maskiner och inventarier i dotterbolag anses vara planmässiga med undantag av initialavskrivningar i ett norskt bolag, vilka redovisas under "Avskrivningar utöver plan". Beträffande definitioner samt avskrivningar i moderbolaget hänvisas till kommentarer nedan.

Reserven för kursrisker har reducerats med 1 Mkr, som ingår i Rörelseresultatet och som uppväger den vinstreduktion, som framkommit genom att rörelseresultatet i dotterbolagen i Argentina, Brasilien, Colombia och Peru på grund av devalveringar måst omräknas till svenska kronor efter lägre kurser än 1969. Nämda dotterbolag, med undantag av bolaget i Brasilien, har trots devalveringar inte skrivit upp sina anläggnings-tillgångar i lokal valuta.

För 1970 redovisas ett rörelseresultat efter avskrivningar enligt plan av 128,1 Mkr mot 102,7 Mkr 1969, innebärande en uppgång av 25,4 Mkr eller 24,7 %.

Efter finansiella och extraordinära intäkter och kostnader redovisas för 1970 en vinst av 116,6 Mkr. För 1969 utgjorde motsvarande resultat 97,7 Mkr. Om man för erhållande av bättre jämförbarhet mellan åren eliminerar 2,3 Mkr avseende moderbolagets kostnader för aktieemission, ökar sistnämnda belopp till 100 Mkr och förbättringen mellan åren blir 16,6 Mkr eller 16,6 %.

Årets koncernvinst netto efter skatt uppgår till 63,3 Mkr mot 45,8 Mkr 1969.

Koncernens Resultaträkning och Balansräkning återfinnes på sid. 25—27 och Kommentarer på sid. 33 o. f.

Moderbolaget — Rörelseresultat

Som följd av centraliserad lagerförvaltning och koncentration av lagerhanteringen till ett fåtal platser i Sverige överfördes i december 1970 praktiskt taget alla svenska försäljningsbolags lager till moderbolaget. Resultaten av dotterbolagens försäljning av hos moderbolaget tillverkade varor kommer fortsättningsvis att till huvudsaklig del redovisas hos moderbolaget. Mot återtagna lager svarande lagerreserver, 13,7 Mkr, har därför upplösts i dotterbolagens bokslut per 31.12.70. På grund av nämnda överflyttning av lager och upplösning av lagerreserver är moderbolagets rörelseresultat för åren 1970 och 1969 ej fullt jämförbara,

Avskrivningar

a Byggnader och markanläggningar

Samma principer som 1969 har tillämpats, d. v. s. avskrivningarna överensstämmer med skattemässigt tillåtna. Av dessa redovisas primäraavdrag, 0,6 Mkr, under "Avskrivningar utöver plan".

b Maskiner och inventarier

Under "Avskrivningar enligt plan" redovisas avskrivningar, som göres för kalkyländamål och som baseras på återanskaffningsvärden beräknade på basis av försäkringsbolagens värdeindex. Tillämpade avskrivningssatser varierar mellan 6,7% och 25% per år. Maskiner, som användes i flera skift, avskrivs med högre procentsats. För objekt äldre än 15 år reduceras avskrivningssatserna. Samma principer tillämpades 1969.

Som följd av stora anskaffningar av maskiner och inventarier under senare år uppgår de bokföringsmässiga avskrivningarna till högre belopp än de planmässiga. Skillnaden, 3,9 Mkr, redovisas under "Avskrivningar utöver plan". Bokföringsmässiga avskrivningar är beräknade enligt samma principer som 1969, d. v. s. med 30% av bokfört värde, med undantag av anskaffningar under 1970, som avskrivits med 7,5% per kvartal räknat från aktiveringstidpunkten. Denna av stora maskin-

anskaffningar motiverade anpassning av 30%-regeln för 1970 motsvarar cirka 3 Mkr.

Ovan använd definition av planmässiga avskrivningar skiljer sig från vad som angivits i Näringslivets Börskommittés utlåtande, där med "avskrivningar enligt plan" avses en fördelning av anskaffningskostnaden över objektets ekonomiska livslängd.

c Verktyg

Anskaffningarna under 1970 uppgick till 15,7 Mkr. Härav har 13,7 Mkr belastats driften, medan 2 Mkr redovisas under "Avskrivningar utöver plan". För 1969 var motsvarande siffror 21,1 Mkr respektive 8,2 Mkr.

d Patenträtter

Avskrivning har liksom 1969 skett med 20% per år räknat på anskaffningsvärdet.

Redovisad nettovinst

efter skatt utgör 31,2 Mkr mot 27,5 Mkr för 1969. I övrigt hänvisas till Resultaträkning och Balansräkning för AB Electrolux på sid. 29—31 vilka jämte kommentarer på sid. 33 o. f. samt kompletterande uppgifter om Electrolux å sid. 37 o. f. utgör en integrerande del av årsredovisningen.

Electrolux-koncernens resultaträkning

	För år 1970 (tkr)		För år 1969 (tkr)	
<i>Rörelsens intäkter och kostnader</i>				
Fakturerad nettoförsäljning exkl. mervärde- och omsättningsskatter		1.869.301		1.582.864
Avgår: Kostnader Tillverknings-, försäljnings- och administra- tionskostnader		1.705.104		1.447.835
Rörelseresultat före avskrivningar		164.197		135.029
Avgår: Avskrivningar enligt plan (Not 1)				
Byggnader och markanläggningar	7.760		6.368	
Maskiner och inventarier	28.294	36.054	25.919	32.287
RÖRELSERESULTAT EFTER AVSKRIVNINGAR ENLIGT PLAN		128.143		102.742
<i>Finansiella intäkter</i>				
Utdelning på aktier	32		7	
Räntor	11.754	11.786	21.963	21.970
<i>Finansiella kostnader</i>				
Räntor		26.706		18.174
		113.223		106.538
<i>Extraordinära intäkter och kostnader</i>				
Försålda licensrätter		+ 129		+ 8.111
Realisationsvinst vid försäljning av fastigheter och diverse värdepapper (Not 2)		+ 15.988		+ 8.787
Kostnader för aktieemissioner (varav moder- bolaget 83 resp. 2.280)		./. 357		./. 2.944
Avskrivningar utöver plan av byggnader, maskiner, inventarier och verktyg (Not 1)	./. 6.887		./. 13.840	
Ombyggnads- och flyttningkostnader	./. 4.334		./. 6.157	
Nedskrivning av aktier	—		./. 532	
Avskrivning av patenträtter, hyresrätter och liknande (Not 1)	./. 1.155		./. 694	
Avskrivning av goodwill (Not 3)	—	./. 12.376	./. 1.545	./. 22.768
		116.607		97.724
<i>Bokslutsdispositioner</i>				
Fond för återanskaffning av fastighet:				
Avsättning	—		./. 1.437	
Ianspråktaget belopp	—		+ 2.271	
Nedskrivning av byggnader	—		./. 2.271	
Investeringsfonder:				
Avsättning (Not 4)	./. 1.214		./. 1.324	
Ianspråktaget belopp	—		+ 300	
Nedskrivning av byggnader	—		./. 300	
Ökning av allmänna reserver för varulager	./. 3.250	./. 4.464	./. 14.698	./. 17.459
RESULTAT FÖRE SKATTER		112.143		80.265
Skatter		47.807		33.554
Vinst efter skatter		64.336		46.711
Avgår: Minoritetsintresse		1.036		873
ÅRETS KONCERNVINST		tkr 63.300		tkr 45.838

Electrolux-koncernens balansräkning

TILLGÅNGAR	Per den 31.12 1970 (tkr)		Per den 31.12 1969 (tkr)	
<i>Omsättningstillgångar</i>				
Likvida medel				
Kassa och bank	130.191		89.544	
Finansreverser och bankdepositioner	20.000		110.743	
Återköpta förlagslånebevis i moderbolaget	8		748	
Kundaccepter	29.695		31.936	
Värdepapper	<u>8.712</u>	188.606	<u>11.628</u>	244.599
Fordringar				
Kunder	510.232		431.354	
Diverse (Not 5)	<u>68.405</u>	578.637	<u>55.540</u>	486.894
Varulager (Not 6)	609.261		505.181	
Avgår:				
Allmänna lagerreserver	<u>137.485</u>	471.776	<u>134.192</u>	370.989
		<u>1.239.019</u>		<u>1.102.482</u>
<i>Spärrkonto för investeringsfonder (Not 7)</i>		386		—
<i>Anläggningstillgångar</i>				
Diverse fordringar (Not 8)		29.611		25.710
Aktier och andelar (Not 9)		10.532		10.514
Maskiner och inventarier (Not 10)	105.448		84.046	
Fabriks-, kontors- och andra fastigheter (Not 11)	168.670		146.061	
Pågående nyanläggningar	<u>7.706</u>	281.824	<u>8.853</u>	238.960
Patenträtter, hyresrätter och liknande	3.153		3.945	
Goodwill (Not 3)	—	3.153	6.180	10.125
		<u>325.120</u>		<u>285.309</u>
SUMMA TILLGÅNGAR		tkr 1.564.525		tkr 1.387.791
<i>Ställda panter:</i>				
Fastighetsinteckningar		89.414		66.768
Företagsinteckningar		7.075		4.804
Övrigt		572		471

SKULDER OCH EGET KAPITAL	Per den 31.12 1970 (tkr)		Per den 31.12 1969 (tkr)	
<i>Kortfristiga skulder</i>				
Accepter till leverantörer	20.710		9.443	
Leverantörer	115.154		129.059	
Kunder	11.902		7.942	
Banklån	157.262		84.495	
Diverse (Not 12)	<u>198.610</u>	503.638	<u>160.080</u>	391.019
Skatteavsättning		<u>63.585</u>		<u>51.291</u>
		567.223		442.310
<i>Långfristiga skulder</i>				
Inteckningslån, reverslån	74.284		58.419	
Förlagslån	<u>25.040</u>	99.324	<u>26.990</u>	85.409
Diverse skulder		10.295		8.772
Avsatt till pensioner		<u>91.636</u>		<u>80.643</u>
		201.255		174.824
<i>Reserv för kursrisker (Not 13)</i>		2.000		3.000
<i>Investeringsfonder</i>		2.547		1.324
<i>Minoritetsintressen</i>		<u>8.848</u>		<u>7.869</u>
		11.395		9.193
<i>Eget kapital</i>				
Aktiekapital i moderbolaget	380.000		380.000	
Bundna reserver (Not 14)	<u>166.937</u>	546.937	<u>166.343</u>	546.343
Fria reserver (Not 15)		172.415		166.283
Årets koncernvinst (Not 15)		<u>63.300*</u>		<u>45.838</u>
		782.652		758.464
SUMMA SKULDER OCH EGET KAPITAL		tkr 1.564.525		tkr 1.387.791
Ansvarsförbindelser (varav diskonterade växlar)		19.107 (3.138)		21.329 (6.917)
*) Härav avgår för avsättning till bundna reserver 1.465				

Finansieringsanalys – Koncernen

	1970 (tkr)	1969 (tkr)
TILLFÖRDA MEDEL		
Internt tillförda medel*)	65.975	72.510
Försäljning av anläggningstillgångar	27.967	28.952
Ökning av långfristiga skulder m.m.	26.410	36.498
SUMMA TILLFÖRDA MEDEL	120.352	137.960
ANVÄNDA MEDEL		
Investeringar i fastigheter, maskiner och inventarier	95.061	87.114
Investeringar i övriga långfristiga tillgångar	4.282	34.976
Effekt av ändrade omräkningskurser på grund av devalveringar m.m.	3.264	733
Skillnad mellan köpeskilling för och eget kapital i nyförvärvade bolag	2.828	13.726
SUMMA ANVÄNDA MEDEL	105.435	136.549
FÖRÄNDRINGAR AV RÖRELSEKAPITALET	14.917	1.411
<i>Specifikation av förändring av rörelsekapitalet</i>		
Ökning av varulager	+ 104.080	+ 148.010
Ökning av kortfristiga fordringar	+ 91.743	+ 79.427
Ökning av kortfristiga skulder	— 124.913	— 69.627
Minskning av likvida medel	— 55.993	— 156.399
	+ 14.917	+ 1.411
*) Specifikation		
Vinst före skatt och realisationsvinst	+ 95.119	+ 70.605
Bokslutsdispositioner	+ 4.464	+ 17.459
Avskrivningar av fastigheter, maskiner och inventarier	+ 40.030	+ 37.891
Avskrivningar av immateriella tillgångar	+ 1.155	+ 2.771
Skatter	— 47.807	— 33.554
Utdelning till aktieägare	— 26.600	— 22.800
Insättning/Uttag från spärrkonto för investeringsfond	— 386	+ 138
	65.975	72.510

AB Electrolux resultaträkning

	För år 1970 (tkr)		För år 1969 (tkr)		
<i>Rörelsens intäkter och kostnader</i>					
Fakturerad nettoförsäljning exkl. mervärdeskatt (Not 16)		630.855		584.052	
Avgår: Kostnader					
Tillverknings- och försäljningskostnader m.m.		577.306		540.756	
Rörelseresultat före avskrivningar (Not 17)		53.549		43.296	
Avgår: Avskrivningar enligt plan (Not 1)					
Byggnader och markanläggningar	3.656		2.948		
Maskiner och inventarier	11.234	14.890	9.874	12.822	
RÖRELSERESULTAT EFTER AVSKRIVNINGAR ENLIGT PLAN		38.659		30.474	
<i>Finansiella intäkter</i>					
Royalties (varav dotterbolag 5.279 resp. 3.559)		5.612		3.881	
Utdelning på aktier och andelar i dotterbolag (Not 18)		28.624		24.855	
Utdelning på aktier och andelar i främmande företag		26		1	
Räntor från dotterbolag		2.226		1.423	
Övriga räntor		7.908	44.396	17.554	47.714
<i>Finansiella kostnader</i>					
Räntor till dotterbolag		1.354		1.009	
Övriga räntor		8.448	9.802	7.569	8.578
<i>Allmänna förvaltningskostnader</i> (Not 19)		17.000		13.515	
		56.253		56.095	
<i>Extraordinära intäkter och kostnader</i>					
Försålda licensrätter		+ 129		+ 8.111	
Realisationsvinst vid försäljning av fastigheter och värdepapper		+ 198		+ 3.366	
Kostnader för fondemission		./.. 83		./.. 2.280	
Avskrivningar utöver plan av byggnader, maskiner, inventarier och verktyg (Not 1)		./.. 6.534		./.. 12.843	
Ombyggnads- och flyttningskostnader		./.. 1.475		./.. 2.994	
Nedskrivning av aktier i främmande företag		—		./.. 532	
Avskrivning av patent och hyresrätter (Not 1)		./.. 505		./.. 516	
Avskrivning av goodwill (Not 3)		./.. 1.545	./.. 10.059	./.. 1.545	./.. 18.430
		46.438		46.862	
<i>Bokslutsdispositioner</i>					
Fond för återanskaffning av fastighet:					
Avsättning		—		./.. 1.437	
Ianspråktaget belopp		—		+ 2.271	
Nedskrivning av byggnader		—		./.. 2.271	
Ökning av allmän reserv för varulager (Not 20)		./.. 14.250	./.. 14.250	./.. 14.965	./.. 16.402
RESULTAT FÖRE SKATT		32.188		30.460	
Skatter		1.000		3.000	
ÅRETS NETTOVINST		tkr 31.188		tkr 27.460	

AB Electrolux balansräkning

TILLGÅNGAR	Per den 31.12 1970 (tkr)		Per den 31.12 1969 (tkr)	
<i>Omsättningstillgångar</i>				
Likvida medel				
Kassa och bank	71.446		28.264	
Finansreverser och bankdepositioner	20.000		110.743	
Återköpta egna förlagslånebevis (Not 21)	8		748	
Kundaccepter	<u>5.210</u>	<u>96.664</u>	<u>7.435</u>	147.190
Fordringar				
Kunder	52.007		45.773	
Dotterbolag (Not 22)	164.058		173.290	
Diverse (Not 23)	<u>12.942</u>	<u>229.007</u>	<u>14.250</u>	233.313
Varulager	276.367		197.123	
Avgår: Allmän lagerreserv (Not 20)	<u>120.030</u>	<u>156.337</u>	<u>102.000</u>	<u>95.123</u>
		<u>482.008</u>		<u>475.626</u>
<i>Anläggningstillgångar</i>				
Fordringar				
Dotterbolag (Not 24)	33.823		52.894	
Diverse	<u>11.575</u>	<u>45.398</u>	<u>15.644</u>	68.538
Aktier och andelar				
Dotterbolag (Not 25)	182.872		145.423	
Andra bolag (Not 9)	<u>9.197</u>	<u>192.069</u>	<u>9.197</u>	154.620
Maskiner och inventarier (Not 26)	47.052		31.827	
Fabriks-, kontors- och andra fastigheter (Not 27)	69.124		54.773	
Pågående nyanläggningar	<u>3.951</u>	<u>120.127</u>	<u>5.007</u>	91.607
Patent och hyresrätter	1.668		2.251	
Goodwill (Not 3)	<u>4.635</u>	<u>6.303</u>	<u>6.180</u>	<u>8.431</u>
		<u>363.897</u>		<u>323.196</u>
SUMMA TILLGÅNGAR		tkr 845.905		tkr 798.822
Ställda pantar:				
Fastighetsinteckningar (Not 28)		63.746		38.718
Företagsinteckningar		4.500		1.500
Spärrade bankmedel		248		328

SKULDER OCH EGET KAPITAL	Per den 31.12 1970 (tkr)		Per den 31.12 1969 (tkr)	
<i>Kortfristiga skulder</i>				
Dotterbolag (Not 29)	22.795		7.977	
Leverantörer	49.610		57.674	
Kunder	4.312		1.366	
Avlöningar, semesterersättningar, personalens källskatter m. m.	41.860		35.105	
Diverse (Not 30)	20.122	138.699	16.394	118.516
Skatteavsättning		4.463		6.000
		143.162		124.516
<i>Långfristiga skulder</i>				
Dotterbolag	2.497		2.514	
Inteckningslån, reverslån (Not 31)	47.495		27.081	
Förlagslån	25.040	75.032	26.990	56.585
Avsatt till pensioner (Not 32)				
PRI-pensioner	41.413		34.864	
Övriga pensioner	12.539	53.952	13.464	48.328
		128.984		104.913
<i>Reserv för icke realiserad vinst i utländska dotterbolags lager (Not 33)</i>		8.279		8.501
<i>Eget kapital</i>				
Aktiekapital (Not 34)	380.000		380.000	
Reservfond	76.000	456.000	76.000	456.000
Dispositionsfond		25.000		25.000
Balanserade vinstmedel	53.292		52.432	
Årets vinst	31.188	84.480	27.460	79.892
		565.480		560.892
SUMMA SKULDER OCH EGET KAPITAL		tkr 845.905		tkr 798.822
Vinstsaldo enligt balansräkning 31.12.69 resp. 31.12.68		79.892		303.232
Avgår: Vid ordinarie bolagsstämma 1970 resp. 1969 beslutad:				
Utdelning		26.600		22.800
Fondemission		—		190.000
Avsättning till reservfonden		—		38.000
		53.292		52.432
Ansvarsförbindelser:				
Till förmån för dotterbolag		28.366		41.360
Övrigt		6.033		4.935
		34.399		46.295
(varav diskonterade växlar)		(5.175)		(0)

Specifikation över aktier och andelar — Moderbolaget

	Antal	Nom. belopp tkr	Bokvärde tkr
Dotterbolag			
Allmänna Svenska Städnings AB, Stockholm	13.760 aktier	1.376	11.290
AB Flymo, Malmö	40.000 »	4.000	9.498
Electrolux Svenska Försäljnings AB, Stockholm	60.000 »	6.000	6.000
Getinge Mekaniska Verkstads AB, Getinge	600 »	60	3.000
Euromekan AB, Alingsås	1.000 »	100	2.116
Verkstads AB Bällsta, Stockholm	15.000 »	750	750
AB Sollidenverken, Borås	6.500 »	650	650
AB Elektro-Apparat, Alingsås	1.000 »	500	500
Elektroheliol Försäljnings AB, Stockholm	5.000 »	500	500
Electrolux Städutensilier AB, Stockholm	2.500 »	250	273
Försäljnings AB Volta, Stockholm	2.000 »	200	200
Elektro-Helios Fastighets AB, Stockholm	100 »	100	100
AB Rebon, Stockholm	1.000 »	100	100
AB Elektroservice, Stockholm	250 »	25	25
A/S Atlas Svenska Försäljnings AB, Malmö	2.500 »	250	—
Diverse bolag, enligt specifikation å sid. 35			60
			35.062
Aktier och andelar i utländska dotterbolag (Specificeras ej i årsredovisningen enligt medgivande från Kungl. Maj:tt)			147.810
			tkr 182.872
Andra bolag		Nom. belopp	
ADELA Investment Company S.A., Luxemburg	1.092 aktier	US\$ 109.200	515
La Maison de Suède à Paris S.A., Paris	1.200 »	Frs. 120.000	—
National Homes Corp., Lafayette, Indiana, USA	65.074 »	US\$ 1.600.000	7.708
Norsk Rengjøringsselskap A/S, Oslo	1.470 »	NKr. 735.000	479
Servi-Data AB, Stockholm	1 aktie	Kr. 100	—
AB Sukab, Stockholm	17 aktier	Kr. 1.700	—
Svensk Interkontinental Lufttrafik AB, (S.I.L.A.), Stockholm	4.000 »	Kr. 400.000	—
AB Svensk Värmemätning C.B. System, Stockholm	650 »	Kr. 52.000	—
Svenska MTM-gruppen AB, Stockholm	1 aktie	Kr. 100	—
TV-främjandet, AB Television & Co., Stockholm	10 andelar	Kr. 10.000	—
Vakuumsystem AB, Solna	495 aktier	Kr. 49.500	495
			tkr 9.197

Under hänvisning till revisionsberättelsen intygas, att förestående Resultaträkning och Balansräkning överensstämmer med räkenskaperna.

Stockholm i april 1971

Arne Holmén
*Revisor, auktoriserad av
Stockholms Handelskammare*

Bruno Svensson
*Revisor, auktoriserad av
Stockholms Handelskammare*

Kommentarer till bokslutet för koncernen och moderbolaget

Allmänt

Koncernredovisningen omfattar alla företag, i vilka AB Electrolux vid årsskiftet direkt eller indirekt ägde 50 % eller mer av aktiekapitalet respektive andelskapitalet.

Koncernredovisningen inkluderar Allmänna Svenska Städtings AB (ASAB), Stockholm, och Commercial Cleaning Services Ltd., Birmingham, Storbritannien, eftersom 50,036 % respektive 50,1 % av dessa bolags nominella aktiekapital tillhör Electrolux-koncernen. Enligt ursprungligt samarbetsavtal mellan AB Electrolux och Det Danske Rengørings Selskab A/S (DDRS), Köpenhamn, skulle Electrolux-koncernen inneha 49 % av aktiekapitalet i gemensamt ägda städbolag. Då AB Electrolux förvärvat mer än 49 % av aktiekapitalet i ASAB, har Electrolux förbundit sig att inte använda den genom det utökade aktieinnehavet erhållna majoriteten i strid mot samarbetsavtalets anda. Beträffande koncernens innehav av aktier i det ovannämnda brittiska städbolaget föreligger ett liknande åtagande.

Minoritetsintressen fanns i nio dotterföretag.

Vid upprättandet av koncernbalansräkningen har moderbolagets innehav av aktier och andelar i dotterbolag eliminerats mot respektive dotterbolags aktiekapital respektive andelskapital (parivärde-metoden). Se vidare not 14.

Utländska dotterföretags bokslut har omräknats till svenska kronor efter vid årsskiftet gällande kurser.

Not 1 Avskrivningar

Uppgift om avskrivningsprinciper lämnas på sid. 23 för koncernen och på sid. 24 för moderbolaget.

Not 2 Realisationsvinst vid försäljning av fastigheter och diverse värdepapper

Vinster uppkom under 1970 bl. a. hos Electrolux Svenska Försäljnings AB, Stockholm, vid försäljning av fastigheten S:t Eriksgatan 63 i Stockholm, hos AB Ankarsrums Bruk vid markförsäljning till Hallingeborgs kommun och vid avyttring av kraftstationer och distributionsanläggningar, samt hos Electrolux S. A., Paris.

Not 3 Goodwill

Avskrivningsprincip och balansmässig behandling kommenteras på sid. 23.

Not 4 Investeringsfonder, avsättning

Skattemässigt avdragsgilla avsättningar gjordes av A/S Scan-Atlas Husholdningsapparater, Köpenhamn, och Electrolux S. A., Paris.

Not 5 Omsättningstillgångar: Fordringar, Diverse

Här redovisas bl. a. fordringar härrörande från fastighetsförsäljningar, importdepositioner i utlandet, fordringar hos leverantörer och personal samt förutbetalda omkostnader.

Not 6 Varulager

Bolagen har upptagit sina varulager till det lägsta av anskaffnings- eller återanskaffningskostnaden.

Det totala lagervärdet för koncernen redovisas efter avdrag av reserv för icke realiserad vinst i lager, d.v.s. skillnaden mellan levererande koncernföretags debiteringspris och tillverkningskostnader för de produkter, som vid årsskiftet låg kvar i lager hos mottagande koncernföretag.

Not 7 Spärrkonto för investeringsfonder

Inbetalning har skett av ett danskt dotterbolag.

Not 8 Anläggningstillgångar: Diverse fordringar

Häri ingår bl. a. fordringar härrörande från fastighetsförsäljningar, reversfordringar på återförsäljare samt s. k. "pantebrevsfordringar" hos A/S Scan-Atlas Husholdningsapparater, Köpenhamn; de senare uppkomna vid försäljning av köksinredningar.

Not 9 Aktier och andelar

Bokfört värde för aktierna i National Homes Corporation, Lafayette, (Indiana, USA), kvarstår oförändrat sedan 31. 12 1969, d. v. s. utgör US\$ 23 per aktie. I början av mars 1971 var kursen US\$ 27⁷/₈ per aktie.

En tvist föreligger beträffande giltigheten av det avtal, varigenom dessa aktier under år 1969 erhöles som likvid för försålda licensrätter.

Not 10 Maskiner och inventarier

Nettobokföringsvärde 31. 12 1969	tkr	84.046
Anskaffningar 1970 inkl. maskiner och inventarier tillhörande under året förvärvade bolag	+	60.048
Bokfört värde för försålda och utrangerade maskiner m. m.	/.	7.253
Avskrivning 1970	/.	31.393
	tkr	<u>105.448</u>

Not 11 Fabriks-, kontors- och andra fastigheter (inkl. markanläggningar)

Nettobokföringsvärde 31. 12 1969	tkr	146.061
Anskaffningar 1970 inkl. fastigheter tillhörande under året förvärvade bolag	+	36.160
Bokfört värde för försålda och utrangerade fastigheter m. m.	/.	4.914
Avskrivning 1970	/.	8.637
	tkr	<u>168.670</u>

Not 12 Kortfristiga skulder, Diverse

Här ingår bl. a. reserver för garantiåtaganden, intjänade semesterersättningar och vid årsskiftet ej utbetalda löner, personalens källskatter, reserver för avskedsersättningar och liknande i utländska dotterbolag, omsättnings- och mervärdesskatter, diverse upplupna kostnader samt sådana delbelopp av långfristiga skulder, som skall betalas inom ett år.

Not 13 Reserv för kursrisker

Upplösning av reserven har skett med 1,0 Mkr. Se kommentar på sid. 23.

Not 14 Bundna reserver

Förutom bundna reserver i respektive bolag redovisas under denna rubrik nettoskillnader mellan dotterföretagens aktie-/andelskapital och moderbolagets bokförda värde för aktier och andelar i dotterbolag (överpartivärde har avdragits från underpartivärde). Transaktioner i form av fondemissioner i dotterbolag, differenser mellan bokfört värde och nominellt aktiekapital i nyansskaffade bolag, ökning av bundna reserver i dotterbolag, ändrade omräkningskurser på grund av valutakursändringar m. m. uppväger i stort sett varandra.

Not 15 Fria reserver och Årets koncernvinst

Hänsyn har ej tagits till att i vissa fall disponibla medel hos utländska dotterbolag vid överföring till moderbolaget i form av utdelning skulle bli föremål för beskattning i utlandet och/eller i Sverige.

Vidare kan valutabestämmelser i vissa länder påverka möjligheterna att transferera vinstmedel till moderbolaget.

Not 16 Fakturerad nettoförsäljning

AB Electrolux (moderbolagets) fakturering avser leveranser till såväl dotterbolag som kunder, vilka köpt direkt av moderbolaget.

Not 17 Rörelseresultat före avskrivningar

Se kommentar på sid 23.

Not 18 Utdelning på aktier och andelar i dotterbolag

Ökningen beror i huvudsak på en större utdelning från ett danskt dotterbolag.

Not 19 Allmänna förvaltningskostnader

Vid bedömning av dessa kostnaders storlek bör beaktas, att i en koncern av Electrolux struktur de allmänna förvaltningskostnaderna inkluderar vissa kostnader för central administration av dotterbolagen. I gengäld erhåller moderbolaget

intäkter i form av utdelningar och royalties, som redovisas under Finansiella intäkter.

Not 20 Ökning av allmän reserv för varulager

Reserven utgör 43,4 % av bruttolagervärdet reducerat med inkurans enligt utredning.

Ökningen av reserven enligt balansräkningen är 3.780 tkr högre än vad som utvisas i vinst- och förlusträkningen beroende på direkt överföring av lagerreserv från AB Ankarsrums Bruk i samband med övertagande av dess lager.

Not 21 Likvida medel, Återköpta egna förlagslånebevis

Under denna rubrik redovisas förlagslånebevis, som inköpts till förmånlig kurs före förfallodagen.

Föregående års balanssiffror har omgrupperats för erhållande av jämförbarhet.

Not 22 Omsättningstillgångar: Fordringar, Dotterbolag

Under denna rubrik redovisas varufordringar på dotterbolag med högst ett års ianspråktagen kredit, medan övriga varufordringar återfinnes under rubriken "Anläggningstillgångar: Fordringar, Dotterbolag".

Not 23 Omsättningstillgångar: Fordringar, Diverse

Här redovisas bl. a. fordringar hos leverantörer, förskott på omsättningstillgångar, à conto-betalningar till Pensionsregistreringsinstitutet (PRI), fordringar på personal samt förutbetalda omkostnader.

Not 24 Anläggningstillgångar: Fordringar, Dotterbolag

Här redovisas dels belopp som moderbolaget ställt till dotterbolags förfogande såsom lån, dels övriga fordringar, som övergått till att bli långfristiga.

Not 25 Aktier och andelar i dotterbolag

	Mkr
Anskaffning av Euromekan AB, Alingsås	2,1
Nyemissioner i utländska dotterbolag	35,6
Försäljning av aktier i utländskt dotterbolag	./ 0,3
	<u>37,4</u>

Not 26 Maskiner och inventarier

Nettobokföringsvärde 31. 12 1969	tkr 31.827
Anskaffningar 1970	+ 25.652
Inventarier övertagna från AB Ankarsrums Bruk (till bokförda värden)	+ 3.845
Avskrivning 1970	./ 14.272
	<u>tkr 47.052</u>

Not 27 *Fabriks-, kontors- och andra fastigheter (inkl. markanläggningar)*

Nettobokföringsvärde 31.12 1969	tkr 54.773
Anskaffningar 1970	+ 18.592
Avskrivning 1970	./. 4.241
	<u>tkr 69.124</u>

Not 28 *Ställda panter, fastighetsinteckningar*

De krediter etc., för vilka inteckningar pantförskrivits, uppgick per 31.12 1970 till 52.557 tkr.

Not 29 *Kortfristiga skulder, Dotterbolag*

Den största delen av ökningen beror på att AB Electrolux övertagit AB Ankarsrums Bruks tillgångar och skulder (exkl. fastigheter och pensionsskulder) i samband med övertagandet av brukets industrirörelse.

Not 30 *Kortfristiga skulder, Diverse*

Häri ingår reserv för garantiåtaganden, upplupna omkostnader, amorteringar på intecknings- och förlagslån, som skall erläggas inom ett år, samt vid årsskiftet upplupna räntor på intecknings- och förlagslån.

Not 31 *Inteckningslån, reverslån*

Ökningen hänförs sig i stort sett till ett inteckningslån från SPP på 15 Mkr samt ett reverslån, som

upptogs i samband med köp av Euromekan AB, Alingsås.

Not 32 *Avsatt till pensioner*

Pensionsskulden, som överensstämmer med erforderlig pensionsreserv, har under året ökat med 5,6 Mkr. Av detta belopp utgör 2,6 Mkr ränta, som belastats kostnadsräntor.

Not 33 *Reserv för ej realiserad vinst i utländska dotterbolags lager*

Denna reserv utgöres av skillnaden mellan moderbolagets debiteringspriser och tillverkningskostnader för sådana produkter, som vid årsskiftet låg kvar i lager hos mottagande dotterbolag.

Not 34 *Aktiekapital*

320.000 A-aktier à 100 kr	tkr 32.000
3.480.000 B-aktier à 100 kr	„ 348.000
<u>3.800.000 aktier</u>	<u>tkr 380.000</u>

Varje A-aktie berättigar till en röst och varje B-aktie till en tusendels röst.

Alla aktier medför samma rätt till andel i bolagets tillgångar och vinst.

Specifikation över aktier i diverse dotterbolag

	Antal	Nom. belopp tkr	Bokvärde tkr
AB Carex, Stockholm	50	5	5
Centralkassan AB, Stockholm	50	5	5
AB Electrolux Lebanon Limited, Stockholm	50	5	5
Liljendahls Patenter AB, Stockholm	200	20	20
AB Lux, Stockholm	200	20	20
Nordic Pool AB, Stockholm	50	5	5
			60

Förslag till vinstdisposition i AB Electrolux

Till bolagsstämmans förfogande står
— förutom dispositionsfond å 25 Mkr —

vinstmedel från föregående år	Kr. 53.292.734
samt nettovinst 1970	„ 31.187.527
eller tillsammans	<u>Kr. 84.480.261</u>

Styrelsen föreslår, att detta belopp disponeras
på följande sätt:

till aktieägarna utdelas mot kupong nr 67	
kr. 8: — per aktie	Kr. 30.400.000
och i ny räkning överföres	„ 54.080.261
	<u>Kr. 84.480.261</u>

Styrelsen och verkställande direktören begagnar detta tillfälle
att tacka alla anställda, både i Sverige och utomlands,
för deras förtjänliga insatser under 1970.

Stockholm den 17 mars 1971

Ragnar Söderberg
Styrelsens ordförande

Gunnar Arpi

Gunnar Engellau

Luke

Åke T. Vrethem

Hans Werthén
Verkställande direktör

/ Harry Eriksson

Kompletterande uppgifter om Electrolux

Antal anställda	Per den 31.12		Medeltal under året	
	1970	1969	1970	1969
<i>Moderbolaget</i>				
Arbetare	4.241	4.351	4.326	4.236
Övriga	1.742	1.829	1.789	1.770
	<u>5.983</u>	<u>6.180</u>	<u>6.115</u>	<u>6.006</u>
<i>Svenska dotterbolag (exkl. kommersiell städverksamhet)</i>				
Arbetare	1.084	1.071	1.091	1.036
Övriga	1.430	1.428	1.422	1.396
	<u>2.514</u>	<u>2.499</u>	<u>2.513</u>	<u>2.432</u>
<i>Kommersiell städverksamhet i Sverige</i>				
Arbetare	3.601	3.775	3.672	3.577
Övriga	431	435	418	404
	<u>4.032</u>	<u>4.210</u>	<u>4.090</u>	<u>3.981</u>
<i>Totalt i Sverige</i>				
Arbetare	8.926	9.197	9.089	8.849
Övriga	3.603	3.692	3.629	3.570
	<u>12.529</u>	<u>12.889</u>	<u>12.718</u>	<u>12.419</u>
<i>Utländska dotterbolag (exkl. kommersiell städverksamhet)</i>				
Arbetare	5.275	5.624	5.458	5.192
Övriga	10.055	8.945	9.780	8.636
	<u>15.330</u>	<u>14.569</u>	<u>15.238</u>	<u>13.828</u>
<i>Kommersiell städverksamhet i utlandet</i>				
Arbetare	3.848	1.600	3.451	1.582
Övriga	160	81	146	81
	<u>4.008</u>	<u>1.681</u>	<u>3.597</u>	<u>1.663</u>
<i>Totalt i utlandet</i>				
Arbetare	9.123	7.224	8.909	6.774
Övriga	10.215	9.026	9.926	8.717
	<u>19.338</u>	<u>16.250</u>	<u>18.835</u>	<u>15.491</u>
<i>Totalt i Electrolux-koncernen</i>				
Arbetare	18.049	16.421	17.998	15.623
Övriga	13.818	12.718	13.555	12.287
	<u>31.867</u>	<u>29.139</u>	<u>31.553</u>	<u>27.910</u>

Ökningen av antalet anställda inom kommersiell städverksamhet i utlandet beror till stor del på att Utility Cleaning Company (Vic.) Pty. Ltd., Melbourne, (Australien) under 1970 inlemmats i koncernen.

Intjänade löner och ersättningar

	1970 (tkr)	1969 (tkr)
<i>Moderbolaget</i>		
Styrelse, verkställande direktör och andra företagsledare	1.410	1.591
Arbetare	101.220	89.044
Övriga	<u>72.282</u>	<u>66.865</u>
	<u>174.912</u>	<u>157.500</u>
<i>Svenska dotterbolag</i>		
Styrelser, verkställande direktörer och andra företagsledare	1.065	992
Arbetare	80.096	64.910
Övriga	<u>65.660</u>	<u>57.521</u>
	<u>146.821</u>	<u>123.423</u>
<i>Utländska dotterbolag</i>		
Styrelser, verkställande direktörer och andra företagsledare	7.244	6.321
Arbetare	103.698	77.452
Övriga	<u>189.006</u>	<u>156.448</u>
	<u>299.948</u>	<u>240.221</u>
<i>Totalsumma under året intjänade löner, provisioner och ersättningar i hela Electrolux-koncernen</i>		
Styrelser, verkställande direktörer och andra företagsledare	9.719	8.904
Arbetare	285.014	231.406
Övriga	<u>326.948</u>	<u>280.834</u>
	<u>621.681</u>	<u>521.144</u>

Utöver angivna löner och ersättningar har koncernens verksamhet burit sociala omkostnader för personal. För moderbolaget och de svenska dotterbolagen utgjorde dylika kostnader 1970 (ATP, PRI och andra pensioner, arbetsgivareavgifter, grupplivförsäkring m.m.) sammanlagt cirka 51 Mkr.

Taxeringsvärden

Moderbolagets fastigheter hade vid årsskiftet ett taxeringsvärde av 120,7 Mkr, varav särskilt maskinvärde 3,8 Mkr.

Brandförsäkringsvärden

Moderbolagets fastigheter	183,0 Mkr
Moderbolagets maskiner, inventarier m.m.	278,5 Mkr

Antal aktieägare

I AB Electrolux utgjorde vid årsskiftet cirka 18.000.

Produktöversikt

Nedan följer en kortfattad redogörelse för de produkter och de verksamheter, som Electrolux-koncernens program omfattar:

Dammsugare

Skiftande typer förekommer för olika användningsområden — från handdammsugare till större, kraftigare för kontor, hotell, etc.

Golvbonare

Flera typer för hushållsbruk.

Kommersiella städmaskiner

Innefattar större maskiner för skurning, sugning och polering. Städredskap och kemisk-tekniska produkter ingår i programmet.

Aggregat för högtrycksrengöring medelst vatten. Kemikalier

Biltvättanläggningar; aggregat för användning inom livsmedels- och cellulosaindustrin, för rengöring av tankfartyg m. m.

Kommersiell städning

Kommersiell städning bedrivs i flera länder, i många fall i samarbete med Det Danske Rengørings Selskab A/S.

Kyl- och frysprodukter

I hushållssortimentet ingår ett stort antal modeller för såväl kompressor- som absorptionsdrift. De senare förekommer även utrustade för dubbla driftsätt (exempelvis gas och elektricitet).

För kommersiellt bruk omfattar programmet kyl- och frysdiskar för butiker såväl med som utan inbyggd kompressor.

Spisar, kokbällar och köksventilatorer

Säljes främst i de nordiska länderna. I Sverige och Norge intar Electrolux en ledande ställning inom elspisområdet.

Köksmaskinen Assistent

En all-round maskin, som levereras med bl. a. köttkvarn och som kan erhållas med majsquarv och mixer.

(forts. på nästa sida)

En imponerande samling rengöringsmaskiner. Samtliga av märket EUROCLEAN.



Produkter för hushållsdiskning

Både fristående bänkdiskmaskiner och hel-automatiska golvmoteller marknadsföres.

Tvättprodukter

För tvättbehandling finns en fullständig maskin- och apparatlinje, bestående av hel- och halv-automatiska tvättmaskiner, centrifuger, torkskåp och strykmanglar.

Värmeapparater

Består av elradiatorer, el- och oljekaminer, strål- och vattenvärmare.

Kompleta Köket

Ett byggsatssystem, som förutom de s. k. vita varorna innefattar köksskåp, diskbänkar etc.

Fritidsprodukter

Produkter, som kommer till användning i fritids-sammanhang, t. ex. bastuaggregat, impulsduschar, husvagnar och ventilatorer för båtar och husvagnar.

Storköks-, steriliserings- och industriprodukter

Sektorn för storköks- och industriapparater tillverkar och marknadsför produkter för kompletta storkök, steriliseringscentraler samt lackerings- och värmebehandlingsanläggningar.

I sektorns program ingår vidare olika slag av sjukhusapparater.

Elektriska småmotorer

Kommutatormotorer, som användes för symaskiner, kassaregister, strålkastartorkare och annan bilutrustning.

Gräsklippningsmaskiner

Motordrivna gräsklippare, bl. a. byggda enligt luftkuddeprincipen, och andra större maskiner för vård av gräsmattor m. m.

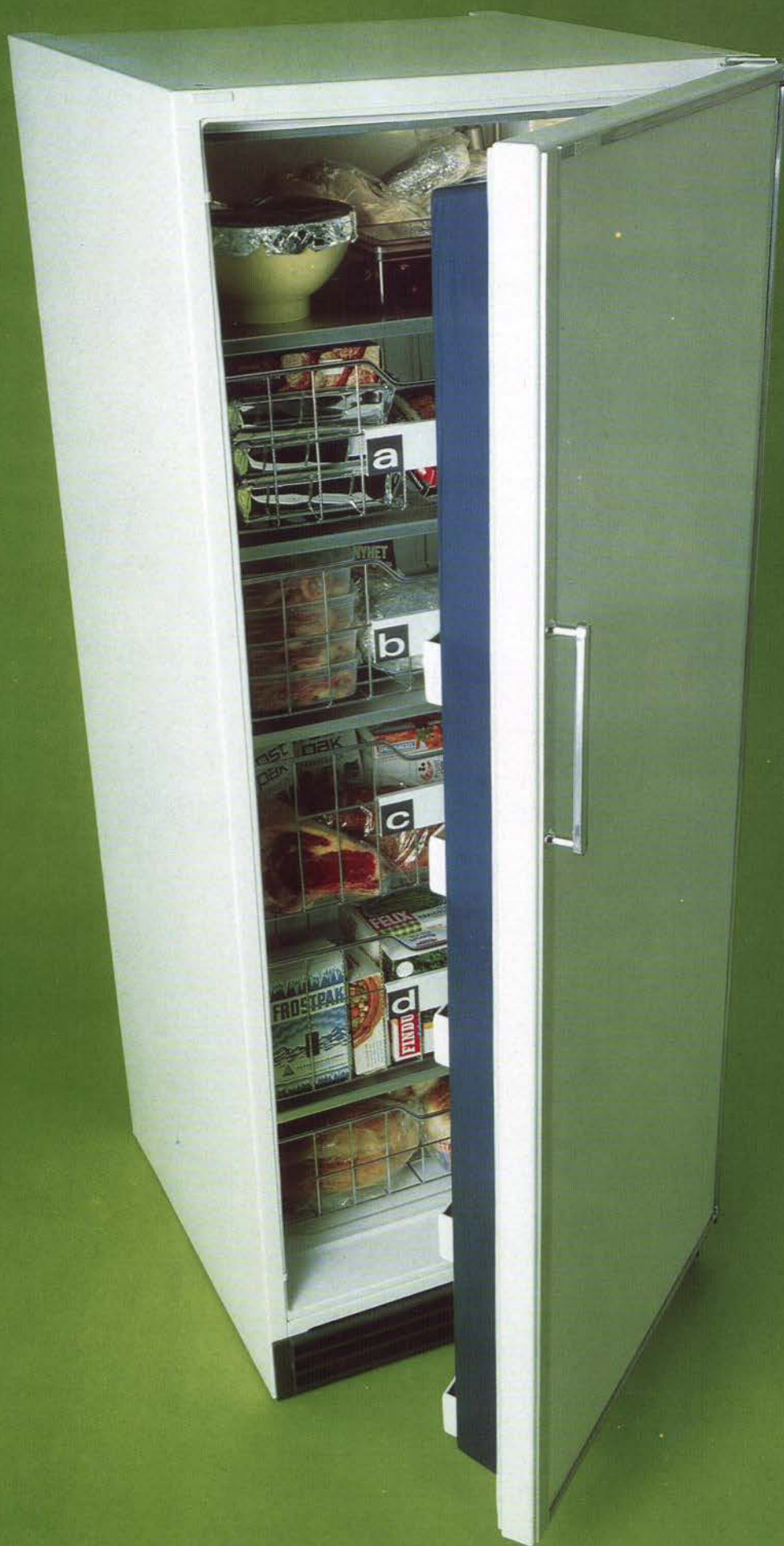
Vakuumbavlopps-system

Bygger på ingenjör Joel Liljendahls välkända uppfinning.

Stålinredningar, materialhanteringsanläggningar

Dessa produkter utvecklas, tillverkas och försäljes genom sektorn för stålinredningar och materialhanteringsanläggningar och omfattar bl. a. hyllställ "Compactus"-anläggningar, mellanväggar samt interna transportutrustningar för industri och sjukhus. Kompletta materialhanteringsanläggningar levereras i olika utföranden från enklare handmanövrerade enheter till datorstyrda, helautomatiska installationer.

Systemprojektering av materialhanteringsanläggningar.



Frys-skåpet TF 110 ovan
ingår i Electrolux serie
"Future Line". Det
rymmer 310 liter och
kräver en golvyta av
endast något mer
än $1/2$ m².

Fabriker

Inom Electrolux-koncernen finns för närvarande 29 fabriker, av vilka 8 är belägna i Sverige. Nedan anges de orter, där fabriker är belägna samt de produkter, som huvudsakligen tillverkas där:

Sverige

<i>Alingsås</i>	Storköksutrustningar, industriugnar
<i>Alingsås</i> (<i>Euromekan AB</i>)	Aggregat för högtrycksrengöring
<i>Essingen</i> (<i>Stockholm</i>)	Kommersiella städmaskiner, impulsduschar, ventilatorer
<i>Getinge</i>	Steriliseringsutrustning för sjukhus m. m.
<i>Mariestad</i>	Kompressorkylskåp, frysskåp, frysboxar, kombinations-skåp
<i>Motala</i>	Absorptionskylskåp, elspisar, diskmaskiner, tvättmaskiner
<i>Säffle</i>	Stålinredningar, lagerhanteringsutrustning
<i>Västervik/</i> <i>Ankarsrum</i>	Hushållsdammsugare, elektriska småmotorer, köksmaskinen Assistent, badkar

Utlandet

<i>Argentina</i>	<i>Buenos Aires</i>	Dammsugare, golvbonare
<i>Australien</i>	<i>Melbourne</i>	Dammsugare, golvbonare, luftkuddegräsklippare
	<i>Thebarton</i> (<i>Adelaide</i>)	Gräsklippnings- och andra gräsvårdsmaskiner
<i>Brasilien</i>	<i>São Paulo</i>	Dammsugare, golvbonare
<i>Colombia</i>	<i>Bogotá</i>	Dammsugare, golvbonare
<i>Danmark</i>	<i>Lundtofte</i> (<i>Köpenhamn</i>)	Kylskåp, frysboxar
	<i>Nykøbing-Falster</i>	Kökssnickerier
<i>Finland</i>	<i>Köklaks</i>	Elspisar, bastuaggregat
<i>Frankrike</i>	<i>Courbevoie</i>	Dammsugare, golvbonare
<i>Holland</i>	<i>Diemen</i>	Storköksutrustningar
<i>Italien</i>	<i>Milano</i>	Dammsugare, golvbonare
<i>Mexico</i>	<i>Mexico City</i>	Dammsugare
<i>Norge</i>	<i>Eidsvold</i>	Elspisar, elradiatorer
<i>Nya Zeeland</i>	<i>Wellington</i>	Dammsugare, golvbonare
<i>Peru</i>	<i>Lima</i>	Dammsugare, golvbonare
<i>Spanien</i>	<i>Madrid</i>	Dammsugare
<i>Storbritannien</i>	<i>Luton</i>	Dammsugare, kylskåp, radiatorer
	<i>Darlington</i>	Luftkuddegräsklippare
<i>Sydafrika</i>	<i>Johannesburg</i>	Dammsugare, golvbonare
<i>USA</i>	<i>Elkhart, Indiana</i>	Kommersiella städmaskiner
<i>Västtyskland</i>	<i>Berlin</i>	Dammsugare, frysboxar, kommersiella frysanläggningar, luftkuddegräsklippare

Antal bolag och agenter

Electrolux-koncernen omfattar ett 80-tal tillverknings- och/eller försäljningsbolag i 34 länder.

I övrigt försäljes koncernens produkter genom agenter, vilkas antal överstiger 200.



Electrolux Assistent var, när den introducerades 1940, den första köksmaskinen i Sverige. Idag finns Assistent i mer än 200.000 hushåll enbart i Sverige. Variomat-modellen är utförd i modern design. Den har bl. a. manöverpanel med timer och hastighetsreglage.

Revisionsberättelse

I egenskap av revisorer i Aktiebolaget Electrolux får vi avgiva följande revisionsberättelse för år 1970.

Vi har granskat årsredovisningen, tagit del av räkenskaper, protokoll och andra handlingar, som lämnar upplysning om bolagets ekonomi och förvaltning, samt vidtagit de övriga granskningsåtgärder vi ansett erforderliga.

Räkenskaperna har genom stickprov fortlöpande granskats av bolagets revisionsavdelning, som till oss överlämnat rapporter över sin granskning.

Aktiebolagslagens föreskrifter angående redovisning av aktieinnehav och koncernförhållanden har fullgjorts.

Under revisionen har icke framkommit anledning till anmärkning beträffande redovisningshandlingar, bokföringen, inventeringen av tillgångarna eller förvaltningen i övrigt.

Till bolagsstämmans förfogande står, utöver i balansräkningen redovisad dispositionsfond 25 Mkr, disponibla vinstmedel på 84.430.261 kr, vilka styrelsen och verkställande direktören föreslår disponeras på följande sätt:

Till aktieägarna utdelas	kr 30.400.000
och i ny räkning överföres	<u>kr 54.080.261</u>
	<u>kr 84.480.261</u>

Detta förslag strider icke mot aktiebolagslagens bestämmelser angående fondavsättning eller mot god affärssed med hänsyn till koncernens ställning och resultat av dess verksamhet.

Vi tillstyrker,

- att* den i årsredovisningen intagna, av oss påtecknade balansräkningen per 31. 12 1970 fastställes,
- att* vinsten disponeras i enlighet med ovannämnda förslag samt
- att* styrelsens ledamöter och verkställande direktören beviljas ansvarsfrihet för den tid årsredovisningen omfattar.

Stockholm i april 1971

Arne Holmén
Auktoriserad revisor

Bruno Svensson
Auktoriserad revisor

